



Pilsonības un migrācijas
lietu pārvalde



P Ē T Ī J U M S

Latvijas nepilsoņu attieksme pret Latvijas pilsonības iegūšanu

Rīgā 2014

SATURS

Pētījuma apraksts	3
Pētījuma nepieciešamība	3
Situācijas analīze	4
Galvenie secinājumi	8
Nepilsoņu aptaujas rezultāti	
Aptaujas tehniskā informācija	10
Respondentu sociāldemogrāfiskais raksturojums	11
Latviešu valodas zināšanu pašnovērtējums	12
Latviešu valodas lietošana ikdienā	16
Iemesli, kāpēc nepilsoņi neiesniedz iesniegumu Latvijas pilsonības iegūšanai	20
Vai nepilsoņi plāno iegūt Latvijas pilsonību tuvākajā laikā	27
Vai ir pietiekama informācija par Latvijas pilsonības iegūšanu	33
Pielikums	38

PĒTĪJUMA APRAKSTS

Pētījuma mērķis ir noskaidrot Latvijas nepilsoņu attieksmi pret Latvijas pilsonības iegūšanu naturalizācijas kārtībā un faktorus, kas kavē nepilsoņu izvēli kļūt par Latvijas pilsoņiem.

Pētījuma dati iegūti, aptaujājot 1597 Latvijas nepilsoņus (vecumā no 15 līdz 87 gadiem). Kā aptaujas metode izmantota respondentu anketēšana Pilsonības un migrācijas lietu pārvaldes (turpmāk – PMLP) teritoriālajās nodaļās.

Aptaujas ģeogrāfiskais pārklājums: visi Latvijas reģioni.

Aptaujas laiks: 2014.gada janvāris – 2014.marts.

Atskaiti sagatavoja: PMLP Naturalizācijas pārvaldes vadītājs Igors Gorbunovs.

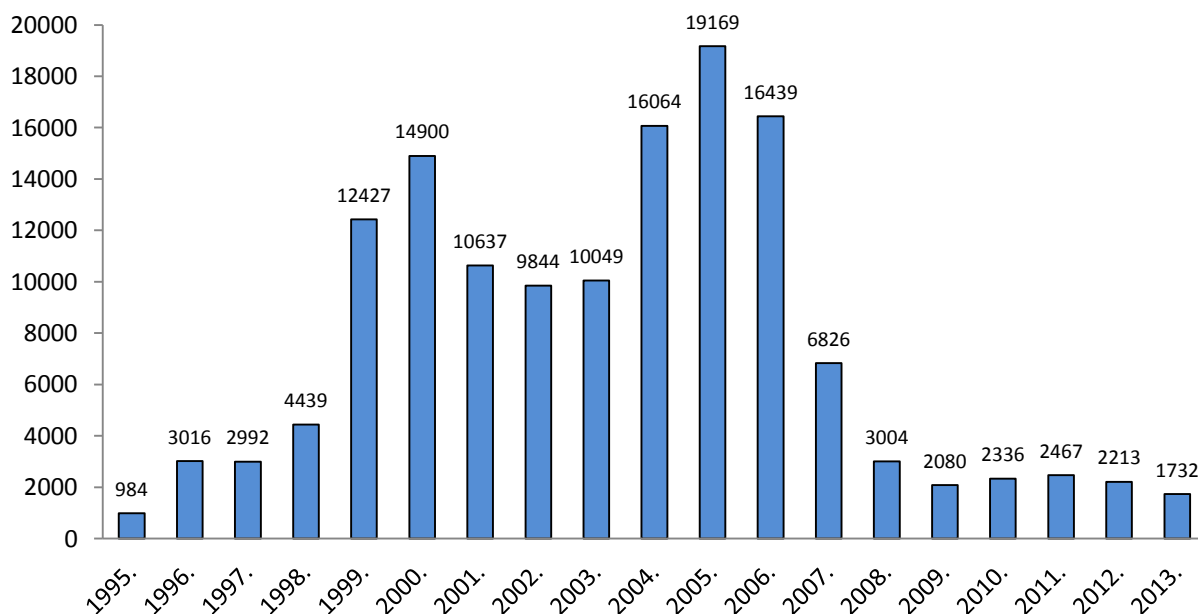
PĒTĪJUMA NEPIECIEŠAMĪBA

Kopš naturalizācijas procesa sākuma līdz 2014.gada 30.aprīlim ir saņemti 141 606 naturalizācijas iesniegumi par 154 907 personām. Latvijas pilsonībā uzņemtas 141 824 personas, t.sk. 14 315 nepilngadīgie bērni.

Pēdējos gadus Latvijā ir nemainīgi zems naturalizācijas iesniegumu skaits. Kopš pēdējā PMLP veiktā pētījuma 2012.gadā situācija valstī nav būtiski izmainījusies. Kā liecina PMLP statistikas dati, naturalizācijas iesniegumu skaits 2013.gadā ir samazinājies.

Diagramma Nr.1

Uzņemto Latvijas pilsonībā naturalizācijas kārtībā skaits no 1995.gada līdz 2013.gadam



2013.gada 1.oktobrī stājās spēkā grozījumi Pilsonības likumā, kas paredzēja vairākus atvieglojumus naturalizācijas procesā. Taču būtiski situācija nav mainījusies.

Pētījums bija nepieciešams, lai atklātu iemeslus nemainīgajam naturalizācijas tempam, noskaidrotu, kāpēc Latvijas nepilsoņi nav motivēti iegūt Latvijas pilsonību naturalizācijas kārtībā un kādi apstākļi kavē izdarīt šo izvēli. Tāpat pētījumā tika noskaidrots, kāds ir Latvijas nepilsoņu latviešu valodas zināšanu līmenis, kāda ir latviešu valodas lietošanas vide, un kā tas ietekmē viņu vēlmi kļūt par Latvijas pilsoņiem.

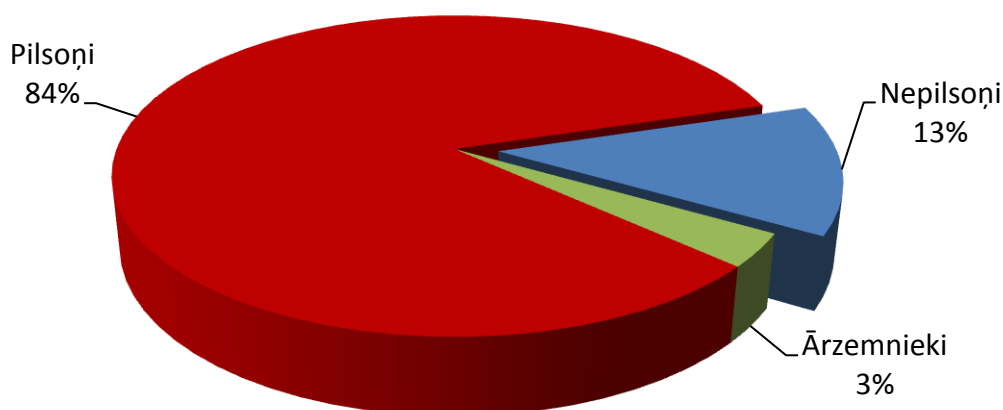
Viens no pētījuma mērķiem bija noskaidrot arī nepilsoņu attieksmes pret Latvijas pilsonības iegūšanu maiņu un tendences.

SITUĀCIJAS ANALĪZE

Pēc PMLP Iedzīvotāju reģistra datiem 2014.gada 1.janvārī Latvijā iedzīvotāju skaits bija 2 180 293, t.sk. 1 823 135 – Latvijas pilsoņi (84%), 282 876 – Latvijas nepilsoņi (13%) un 73 963 – ārzemnieki (3%).

Diagramma Nr.2

Latvijas iedzīvotāju sadalījums pēc valstiskās piederības

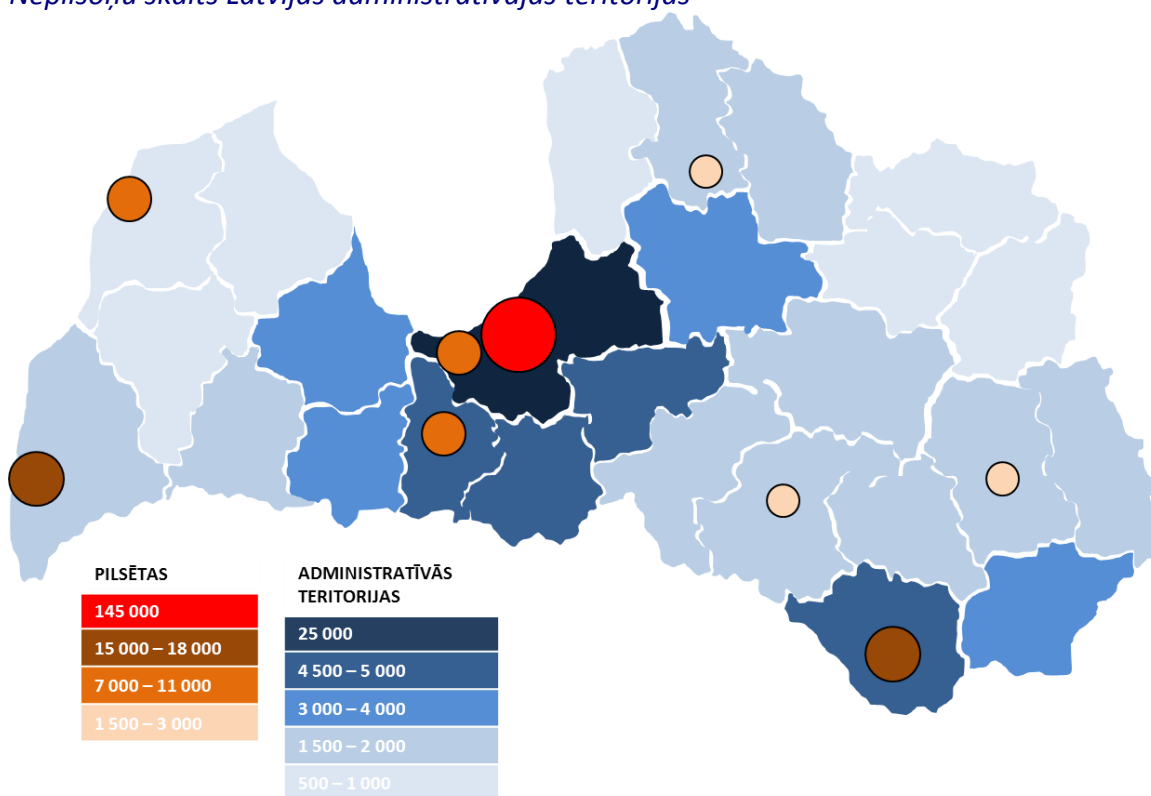


2014.gada 1.janvārī Latvijā dzīvoja 161 dažādu tautību pārstāvji, t.sk. 1 299 368 latvieši (59,6%) un 586 052 krievi (26,9%).

Visvairāk nepilsoņu dzīvo Rīgā (145 tūkst. jeb 20% no pilsētā dzīvojošo skaita), Liepājā (14,4 tūkst. jeb 16,6%), Daugavpilī (16,3 tūkst. jeb 16,6%) un Ventspilī (7 tūkst. jeb 17,2%).

Diagramma Nr.3

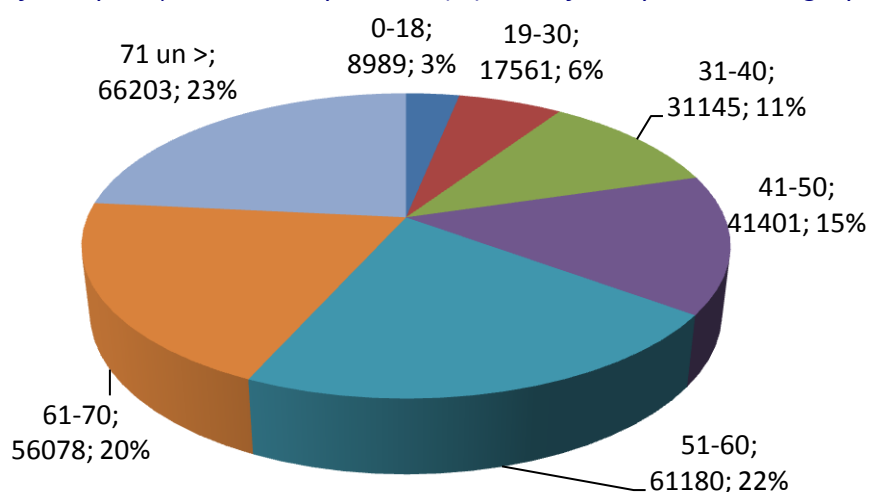
Nepilsoņu skaits Latvijas administratīvajās teritorijās



Kā liecina ledzīvotāju reģistra dati, visvairāk nepilsoņu ir vecumā pēc 70 gadiem (23% no kopējā nepilsoņu skaita) un vecumā no 51 līdz 60 (22% no kopējā nepilsoņu skaita).

Diagramma Nr.4

Latvijas nepilsoņu skaits un īpatsvars (%) sadalījumā pēc vecuma grupām



Tabulā Nr.1 apkopota statistika par Latvijas iedzīvotāju skaitu sadalījumā pēc valstiskās piederības un nepilsoņu skaita samazinājums laika posmā no 1999. līdz 2013.gadam.

Tabula Nr.1

Latvijas iedzīvotāju sadalījums pēc valstiskās piederības un nepilsoņu skaita samazinājums gadā

	Latvijas iedzīvotāju skaits	Pilsoņu skaits	Nepilsoņu skaits un īpatsvars, %	Ārzemnieku skaits	Nepilsoņu samazinājums gadā skaits / %		
					kopā	t.sk. ieguvuši Latvijas pilsonību*	t.sk. citi apstākļi**
Uz 01.01.1999	2 412 488	1 769 419	619 971 25,7%	23 098			
Uz 01.01.2000	2 387 468	1 773 135	588 225 24,6%	26 108	31 746	14 423 45%	17 323 55%
Uz 01.01.2001	2 360 434	1 780 507	551 064 23,3%	28 863	37 161	16 166 43%	20 995 57%
Uz 01.01.2002	2 339 928	1 786 361	523 095 22,4%	30 472	27 969	11 399 41%	16 570 59%
Uz 01.01.2003	2 331 467	1 795 454	504 277 21,6%	31 736	18 818	10 726 57%	8 092 43%
Uz 01.01.2004	2 317 454	1 802 851	481 352 20,8%	33 251	22 925	11 045 48%	11 880 52%
Uz 01.01.2005	2 302 932	1 816 024	452 033 19,6%	34 875	29 319	18 799 64%	10 520 36%
Uz 01.01.2006	2 290 765	1 834 282	418 440 18,3%	38 043	33 593	21 627 64%	11 966 36%
Uz 01.01.2007	2 284 871	1 850 616	392 816 17,2%	41 439	25 624	18 964 74%	6 660 26%
Uz 01.01.2008	2 276 282	1 857 508	372 421 16,3%	46 353	20 395	8 322 41%	12 073 59%
Uz 01.01.2009	2 267 886	1 860 618	357 811 15,8%	49 457	14 610	4 230 29%	10 380 71%
Uz 01.01.2010	2 254 653	1 860 217	344 095 15,3%	50 173	13 716	3 235 24%	10 481 76%
Uz 01.01.2011	2 236 910	1 854 684	326 735 14,6%	55 491	17 360	3 518 20%	13 842 80%
Uz 01.01.2012	2 217 053	1 844 741	312 189 14,1%	59 950	14 546	3 917 27%	10 629 73%
Uz 01.01.2013	2 201 196	1 837 206	297 883 13,5%	65 828	14 306	3 405 24%	10 901 76%
Uz 01.01.2014	2 180 293	1 823 135	282 876 13%	73 963	15 007	2 879 19%	12 128 81%

* - personas Latvijas pilsonību ieguvuši naturalizācijas, reģistrācijas un bērnu atzīšanas par Latvijas pilsoni kārtībā

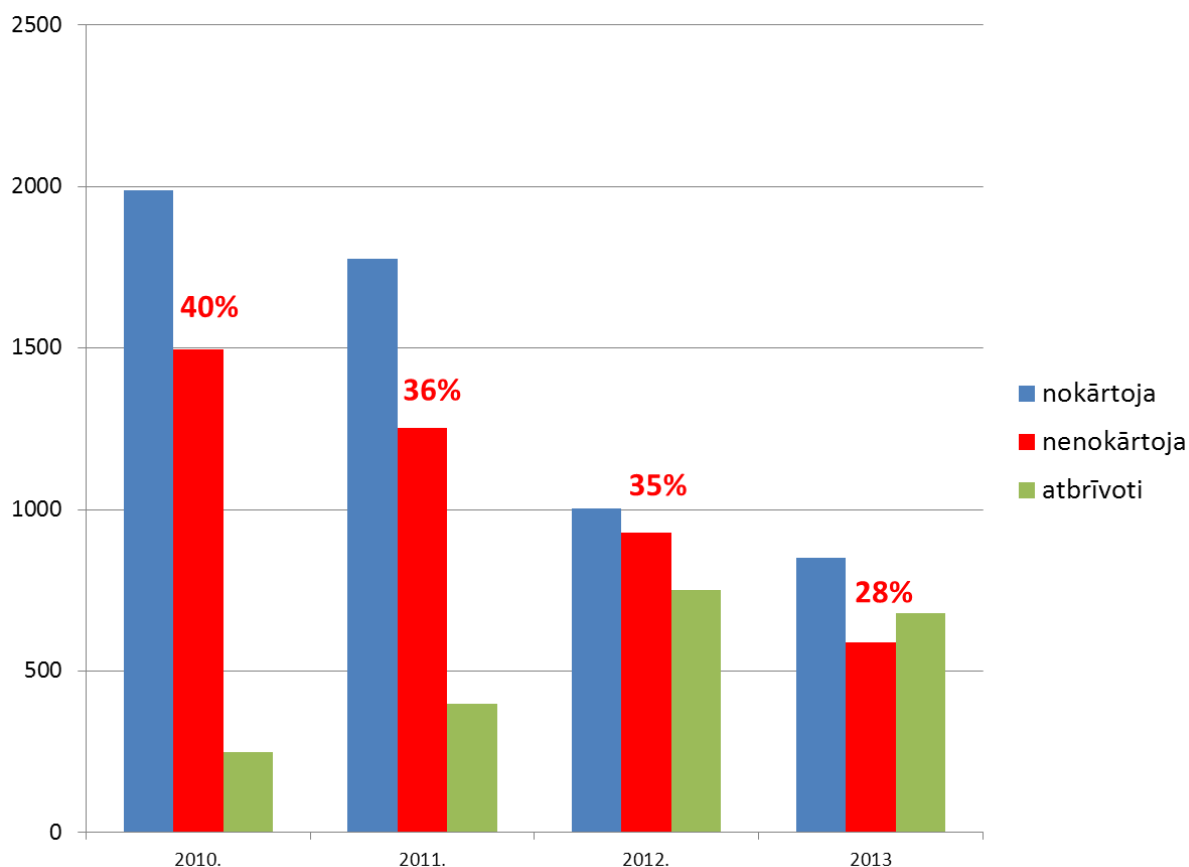
** - personas izbraukušas no valsts vai ieguvušas citas valsts pilsonību, vai mirušas

Iepriekšējais PMLP pētījums parādīja, ka viens no šķēršļiem naturalizācijai ir nepilsoņu nepietiekamās latviešu valodas zināšanas.

Kā liecina PMLP statistika, latviešu valodas prasmes pārbaudi naturalizācijas procesā nokārto nedaudz vairāk nekā puse Latvijas pilsonības pretendentu. 2013.gadā 59% pilsonības pretendentu spēja nokārtot latviešu valodas prasmes pārbaudi. Ņemot vērā, ka gandrīz viena trešā daļa Latvijas pilsonības pretendentu ir atbrīvoti no latviešu valodas prasmes pārbaudes, tad salīdzinoši situācija uzlabojusies. 2010.gadā 40% no visiem pilsonības pretendentiem nenokārtoja valodas pārbaudi, savukārt 2013.gadā nenokārtojošo īpatsvars samazinājies līdz 28%.

Diagramma Nr.5

Latviešu valodas prasmes pārbaudes rezultāti 2010.- 2013.gadā



GALVENIE SECINĀJUMI

Pētījums parādīja, ka tikai 25% nepilsoņu pieļauj, ka nākotnē iesniegs naturalizācijas iesniegumu Latvijas pilsonības iegūšanai. Salīdzinot ar iepriekšējo 2012.gada PMLP pētījumu, nepilsoņu attieksme pret naturalizāciju valstī nav mainījusies. Citādāk ir Rīgā, kur vēlme iegūt Latvijas pilsonību samazinās. 2010.gadā naturalizēties izteica vēlmi 36% rīdzinieku – nepilsoņu, 2012.gadā – 25%, 2014.gadā – 21%.

Par 6% pieaudzis to nepilsoņu īpatsvars, kurus apmierina pašreizējais statuss (2014.gadā šādu atbilžu īpatsvars 14%), savukārt par 6% samazinājies to nepilsoņu īpatsvars, kuri uzskata, ka Latvijas pilsonība pienākas automātiski (2014.gadā – 19%).

Galvenais iemesls, kāpēc nepilsoņi negatavojas naturalizēties, ir bažas par to, ka viņi nevar nokārtot naturalizācijas eksāmenus. Šādu viedokli pauda 22% aptaujāto (Krāslavā šādu iemeslu minējuši gandrīz 29% aptaujāto).

Par iemeslu tam ir nepietiekamās latviešu valodas zināšanas. Tikai 28% respondentu norādījuši, ka brīvi sarunājas latviski. Lielākā daļa nepilsoņu latviešu valodu prot sarunvalodas līmenī (31%) vai sarunā lieto vienkāršas frāzes (31%). Rīgā vienkāršas frāzes latviešu valodā lieto 37%.

Salīdzinot iegūtos datus ar iepriekšējiem PMLP pētījumiem, secināms, ka valodas zināšanu līmenis nepilsoņiem nav būtiski mainījies. Pozitīva ir tendence samazināties to nepilsoņu īpatsvaram, kuri zina tikai dažus vārdus vai valodu neprot nemaz. Vislabākās latviešu valodas zināšanas ir jauniešiem vecumā līdz 30 gadiem.

Latviešu valodas prasme cieši saistīta ar tās pielietojumu ikdienā. Labāk latviešu valodu prot nepilsoņi, kuri sarunājas latviski mājās. Tādu gan ir tikai 9% no aptaujātajiem (Rīga tikai 5%, savukārt Vidzemē – 14%). Pētījums rāda, ka jo labākas ir respondentu latviešu valodas zināšanas, jo lielāka ir arī viņu vēlme iegūt Latvijas pilsonību.

Izvērtējot iegūtos datus, redzams, ka kopumā pasliktinājusies situācija Rīgā (sliktākas latviešu valodas zināšanas, pazeminājusies interese iegūt Latvijas pilsonību).

17% respondentu nenaturalizējas, jo cer uz atvieglojumiem, neskatoties uz to, ka 2013.gadā tika pieņemti grozījumi Pilsonības likumā un ir zināms, ka tuvākajā laikā netiks pieņemti normatīvie akti, kas būtiski atvieglotu naturalizācijas procesu.

Pieaudzis to nepilsoņu skaits, kuri nesaredz jēgu no Latvijas pilsonības iegūšanas. 3% aptaujāto nevēlas Latvijas pilsonību.

Uz aptaujas jautājumu *Vai Jums ir pietiekama informācija par to, kā iegūt Latvijas pilsonību?* 59% respondentu atbildēja, ka jā, 28%, ka nē, bet 13% dotais jautājums neinteresē (Latgalē - 18%). Salīdzinot ar iepriekšējiem pētījumiem, situācija būtiski nav mainījies. Mazliet pieaudzis to nepilsoņu īpatsvars, kuriem informācija par pilsonību neinteresē. Nepilsoņiem, kuriem ir labākas latviešu valodas zināšanas ir vairāk informācijas par Latvijas pilsonības jautājumiem.

Kas ir tie nepilsoņi, kas naturalizēsies tuvākajā laikā? Pamatojoties uz iegūtajiem datiem, secināms, ka tie galvenokārt ir jaunieši, nepilsoņi, kuri prot latviešu valodu un nodarbinātās personas, kurām pašreiz nav laika naturalizācijas procedūrai. Nepilsoņi, kuri norādījuši, ka viņiem ērtāk ceļot uz Krieviju, tikai 14% gadījumu pieļauj to, ka naturalizēsies tuvākajā laikā. Nepilsoņi, kuri uzskata, ka pilsonība viņiem pienākas automātiski, naturalizēsies tikai 19% gadījumu.

Pētījumā iegūtas šādas galvenās atziņas:

1. Salīdzinot ar 2012.gadu, nepilsoņu vēlme naturalizēties nav palielinājusies, savukārt Rīgā tā ir samazinājusies;
2. Nepilsoņu latviešu valodas zināšanu pašnovērtējuma līmenis valstī nav uzlabojies. Vājās valsts valodas zināšanas joprojām ir būtisks šķērslis nepilsoņu naturalizācijai.;
3. Pieaudzis nepilsoņu īpatsvars, kas uzskata, ka nevar nokārtot naturalizācijas eksāmenus;
4. Nepilsoņu attieksme pret Latvijas pilsonības iegūšanu ir nogaidoša, viņi joprojām cer uz atvieglojumiem naturalizācijas procesā;
5. Pieaugusi nepilsoņu apmierinātība ar savu pašreizējo statusu.

APTAUJAS REZULTĀTI

APTAUJAS TEHNISKĀ INFORMĀCIJA

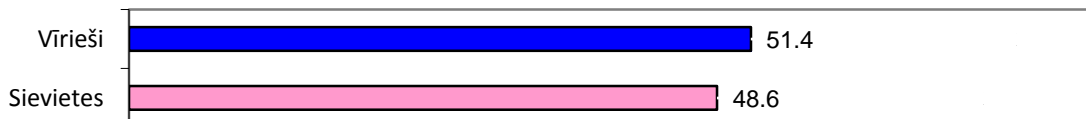
PĒTĪJUMA VEICĒJS	Pilsonības un migrācijas lietu pārvalde
ĢENERĀLAIS KOPUMS	Nepilsoņi vecumā no 15- 87 gadiem
PLĀNOTAIS IZLASES APJOMS	1500 respondenti
SASNIEGTAIS APJOMS	1597 respondenti
IZLASES METODE	Stratificētā izlase
STRATIFIKĀCIJAS PAZĪMES	Administratīvi teritoriālā
APTAUJAS VEIKŠANAS METODE	Anketēšana PMLP nodaļās
GEOGRĀFISKAIS PĀRKLĀJUMS	Visi Latvijas reģioni
APTAUJAS VEIKŠANAS LAIKS	No 07.01.2014. līdz 11.03.2014.

RESPONDENTU SOCIĀLDEMOGRĀFISKAIS RAKSTUROJUMS

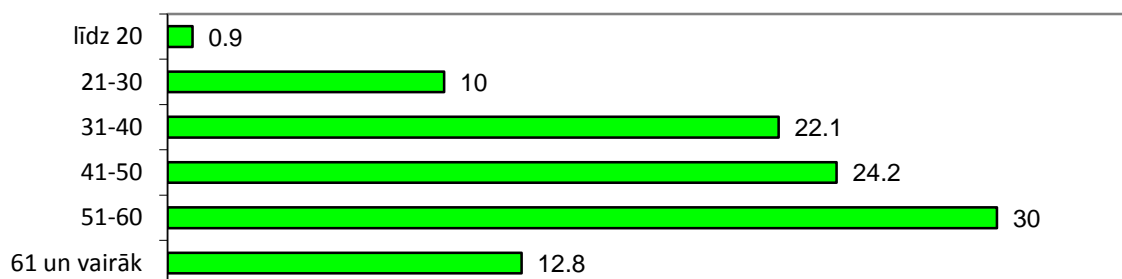
%

Respondentu skaits: 1597

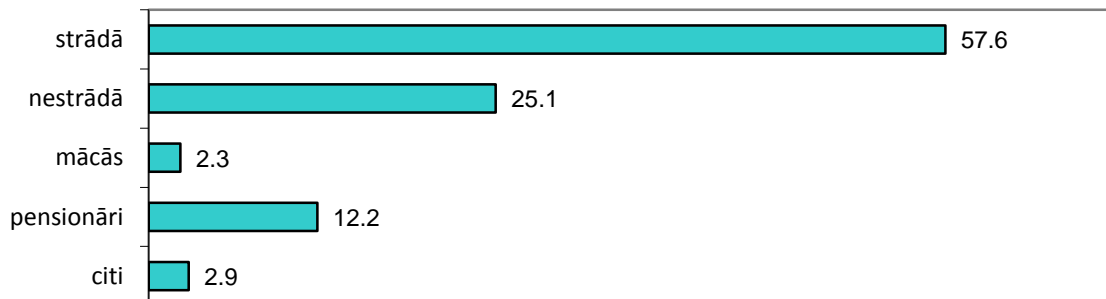
DZIMUMS



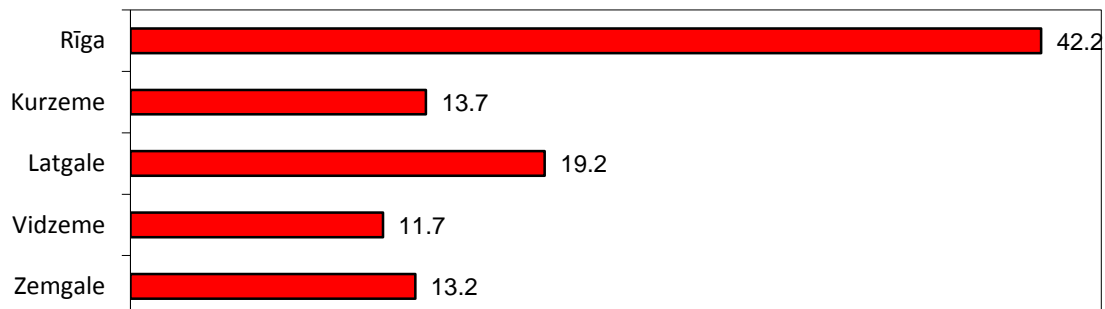
VECUMS



NODARBINĀTĪBA



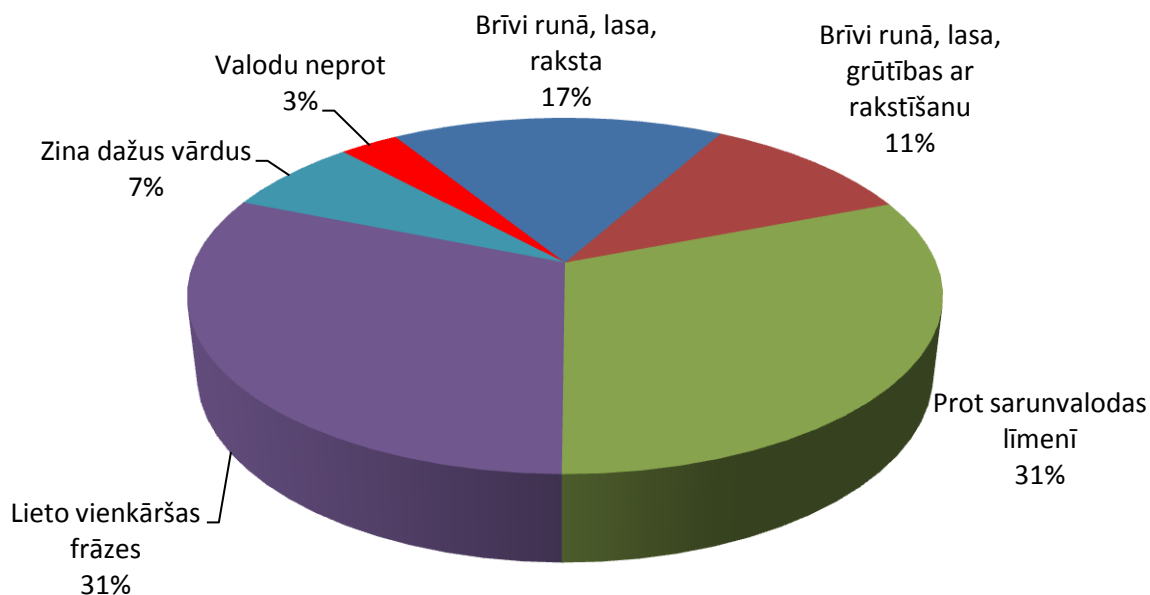
REĢIONS



LATVIEŠU VALODAS ZINĀŠANU PAŠNOVĒRTĒJUMS

Diagramma Nr.6

Atbildes uz jautājumu „Kā respondents vērtē savas latviešu valodas zināšanas?”



Aptaujas dati liecina, ka 59% respondentu latviešu valodu prot pietiekamā līmenī (brīvi runā, lasa un raksta vai prot sarunvalodas līmenī), lai varētu kārtot latviešu valodas prasmes pārbaudi naturalizācijas procesā. Savukārt 31% respondentu sarunā var lietot vienkāršas frāzes, 7% - zina tikai dažus vārdus, bet 3% – latviešu valodu neprot vispār. Sievietēm latviešu valodas zināšanas ir mazliet labākas nekā vīriešiem.

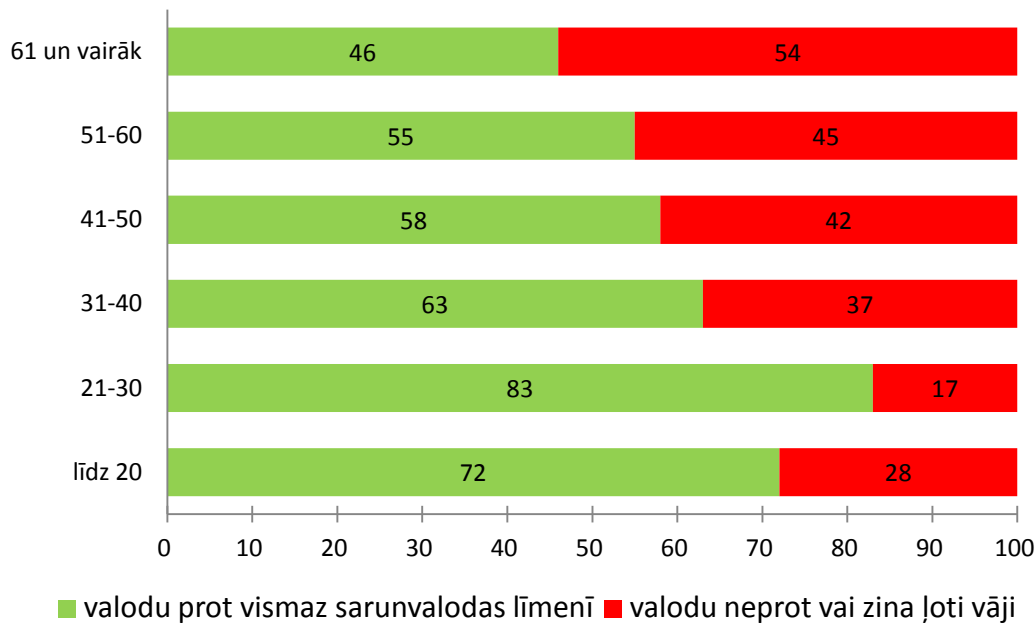
Vissliktākās valodas zināšanas ir Rīgā un Latgalē (attiecīgi 49% un 46% lieto vienkāršas frāzes, zina dažus vārdus vai valodu vispār neprot), vislabākās – Vidzemē (attiecīgi 27%). Salīdzinot ar iepriekšējo gadu pētījumiem, latviešu valodas zināšanas uzlabojušās Latgalē.

Jo jaunāki respondenti, jo labākas viņu valodas zināšanas. Vecumā no 21 līdz 30 gadiem latviešu valodu pilnībā pārvalda 43% respondentu, bet vecumā pēc 61 – tikai 10%. 7% nepilsoņu pēc 61 gada vecuma latviešu valodu neprot.

Latviešu valodas zināšanu līmenis atkarībā no vecuma uzskatāmi redzams nākamajā diagrammā.

Diagramma Nr.7

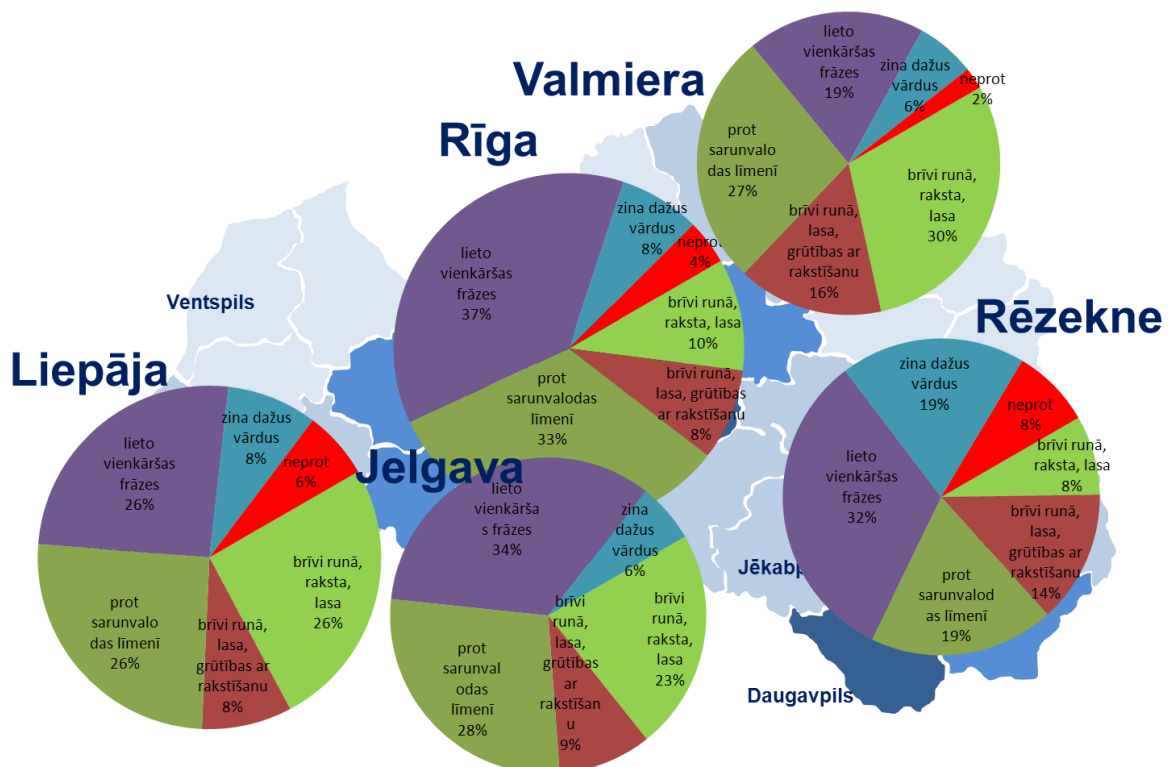
Respondentu latviešu valodas zināšanas atkarībā no vecuma



Salīdzinot respondentu latviešu valodas pašnovērtējumu Latvijas pilsētās, secināms, ka sliktāka valodas prasme ir nepilsoņiem Rīgā, Rēzeknē, labāka – Valmierā un Jelgavā.

Diagramma Nr.8

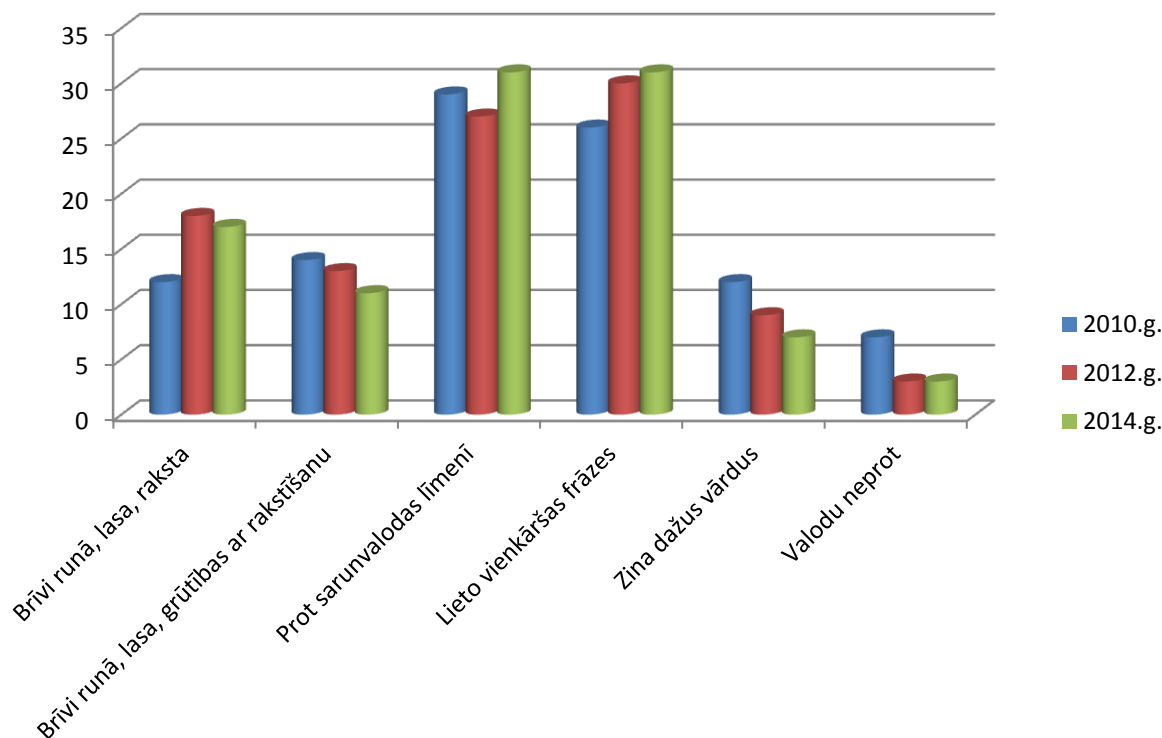
Atbildes uz jautājumu „Kā respondents vērtē savas latviešu valodas zināšanas?” Latvijas pilsētās



Salīdzinot ar iepriekšējo periodu, nepilsoņu latviešu valodas zināšanas valstī būtiski nav mainījušās.

Diagramma Nr.9

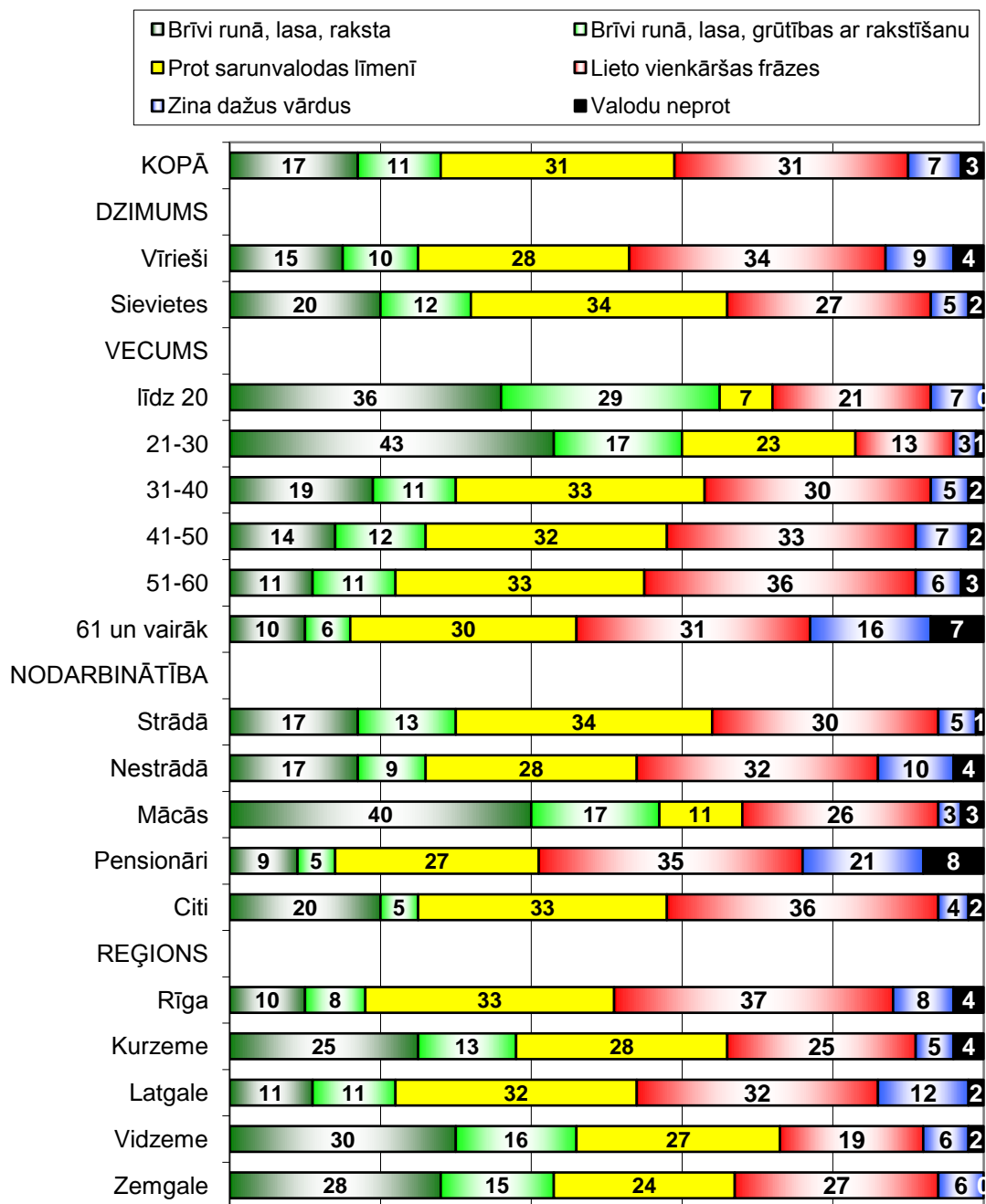
Nepilsoņu latviešu valodas zināšanas 2010.g., 2012.g. un 2014.g.



Pieaudzis ir to nepilsoņu īpatsvars, kuri prot latviešu valodu sarunvalodas līmenī un to, kuri ikdienā lieto vienkāršas frāzes. Samazinājies ir to nepilsoņu īpatsvars, kuri zina dažus vārdus vai valodu neprot vispār.

Diagramma Nr.10

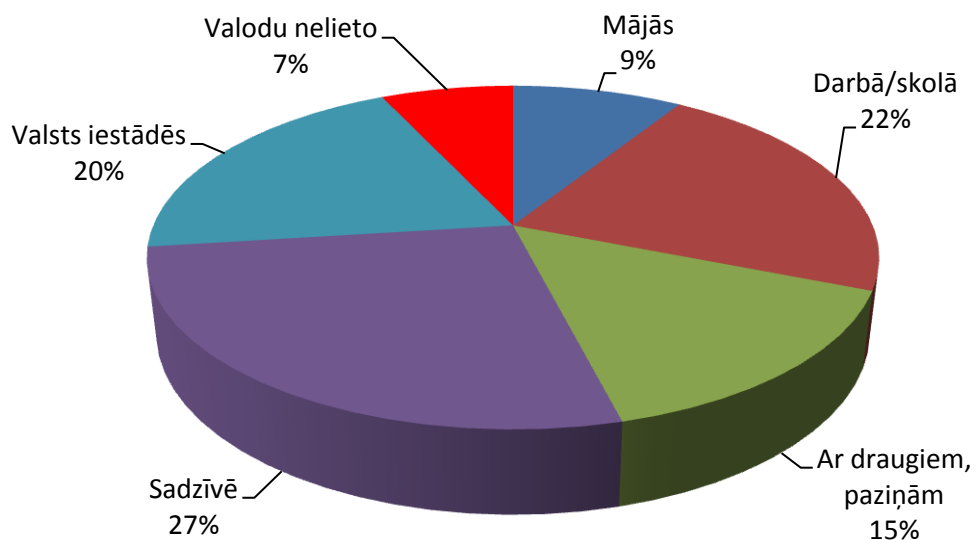
Atbilžu uz jautājumu „Kā respondents vērtē savas latviešu valodas zināšanas?” detalizēta analīze



LATVIEŠU VALODAS LIETOŠANA IKDIENĀ

Diagramma Nr.11

Atbildes uz jautājumu „Kur respondents lieto latviešu valodu ikdienā?”



Aptaujas dati liecina, ka lielākā daļa nepilsoņu latviešu valodu ikdienā lieto sadzīvē (27%) un darbā/skolā (22%). Valsts un pašvaldības iestādēs 20% vēršas valsts valodā. Tikai 9% valodu lieto mājās. 7% latviešu valodu nelieto vispār.

Diagramma Nr.12

Latviešu valodas zināšanas nepilsoņiem, kuri lieto valodu mājās

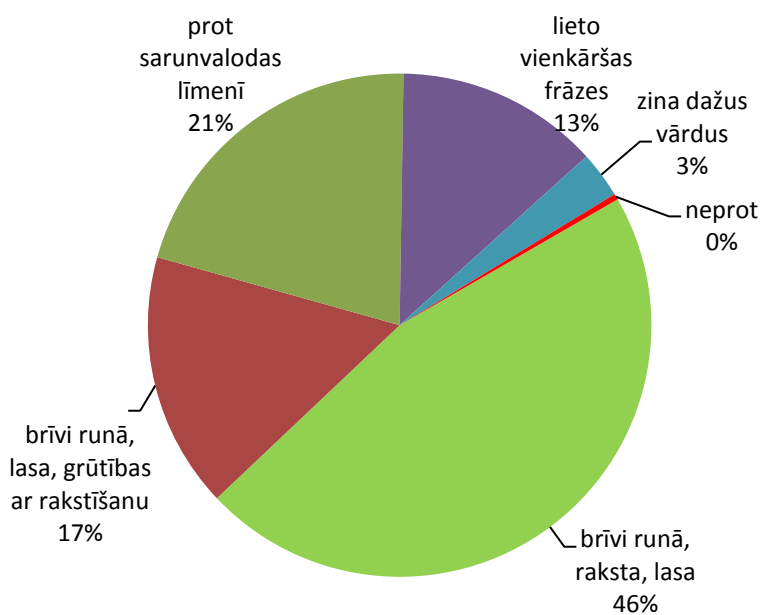
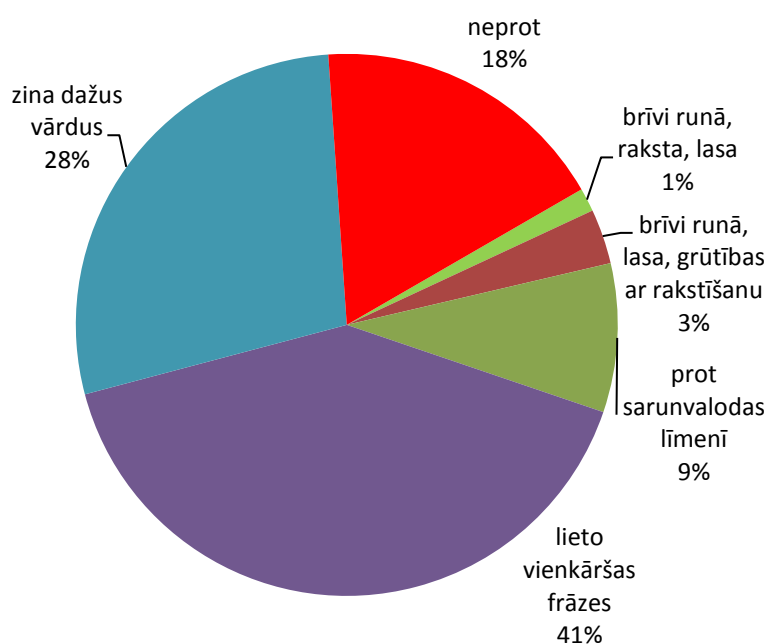


Diagramma Nr.13

Latviešu valodas zināšanas nepilsoņiem, kuri valodu nelieto vispār

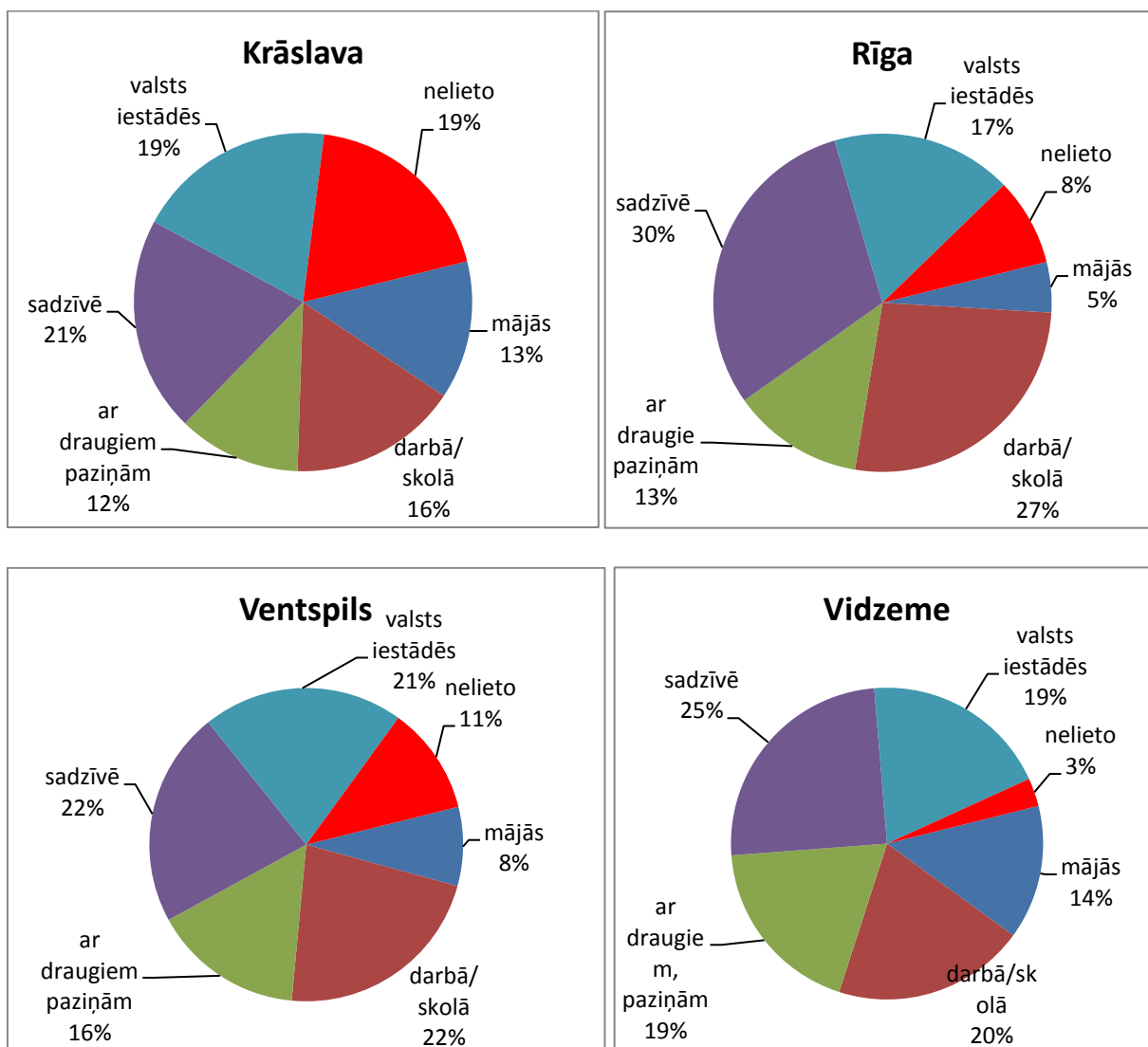


Mājās latviešu valodu biežāk lieto nepilsoņi, kuri valodu pārvalda ļoti labi. Savukārt latviešu valodu nelieto vispār ikdienā galvenokārt personas, kuras prot pateikt vienkāršas frāzes (41%) vai zina dažus vārdus (28%) vai valodu neprot pavisam (18%).

Valsts valodas lietošana ikdienā ir atšķirīga atsevišķās Latvijas administratīvajās teritorijās. Visvairāk nepilsoņu, kuri nelieto ikdienā latviešu valodu ir Krāslavā (19%) un Ventspilī (11%). Mājās visbiežāk sarunājas latviski Vidzemē (14%). Sadzīvē latviski visvairāk kontaktējas nepilsoņi Rīgā (30%).

Diagramma Nr.14

Latviešu valodas zināšanas nepilsoņiem atsevišķās Latvijas administratīvajās teritorijās



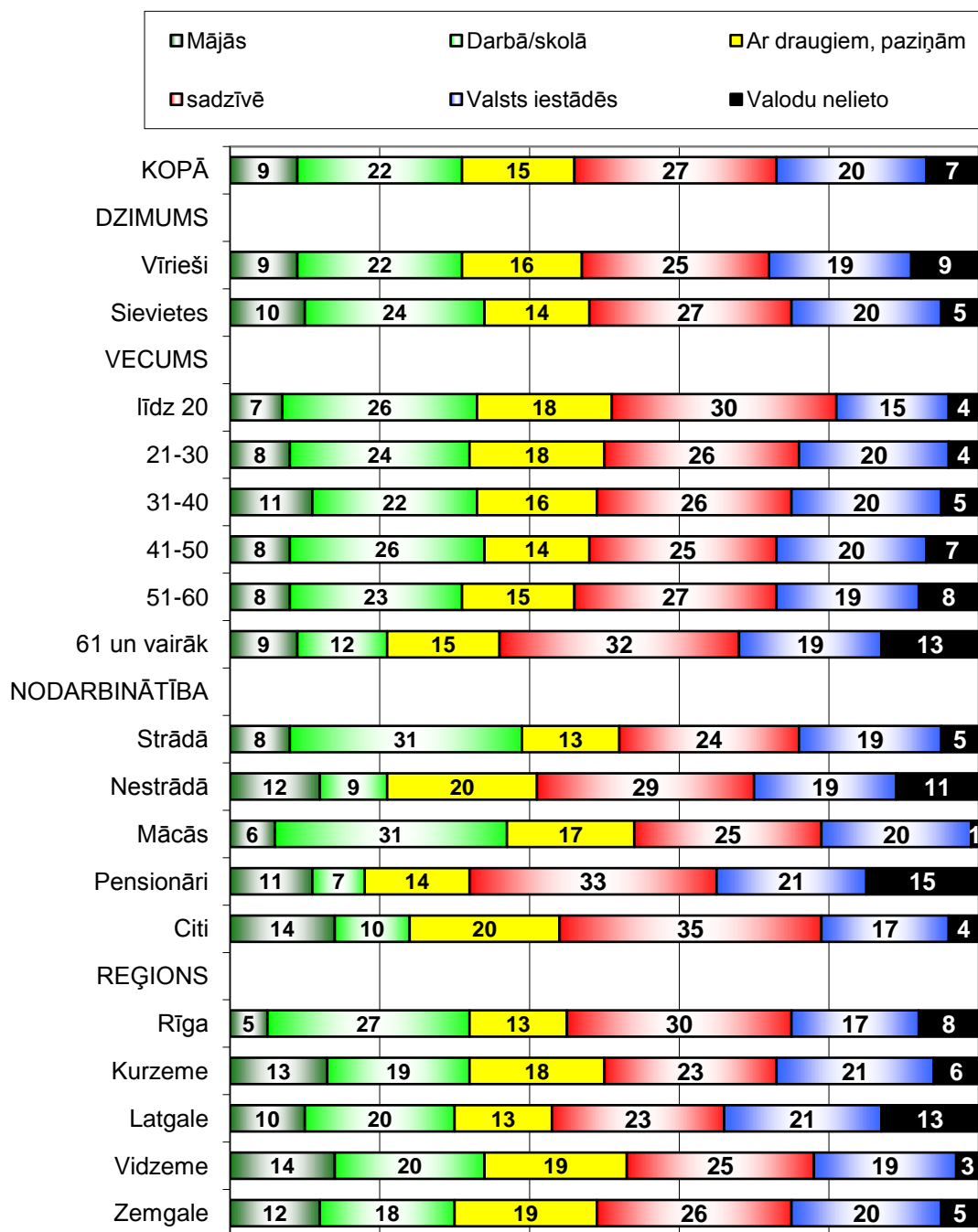
Visvairāk latviešu valodu lieto jaunieši, mazāk personas vecumā pēc 61 (13% valodu nelieto). Būtisks faktors, kas ietekmē valodas lietošanu ir darbs vai mācības. Abos gadījumos 31% respondentu norādījuši, ka darbā un mācību iestādē runā latviešu valodā.

Sievietes latviešu valodu lieto nedaudz vairāk nekā vīrieši.

Neatkarīgi no vecuma vai nodarbinātības vai reģiona 20% respondentu valsts un pašvaldības iestādēs lieto latviešu valodu. Mazliet mazāk valodas lietotāju valsts iestādēs ir Rīgā – 17%.

Diagramma Nr.15

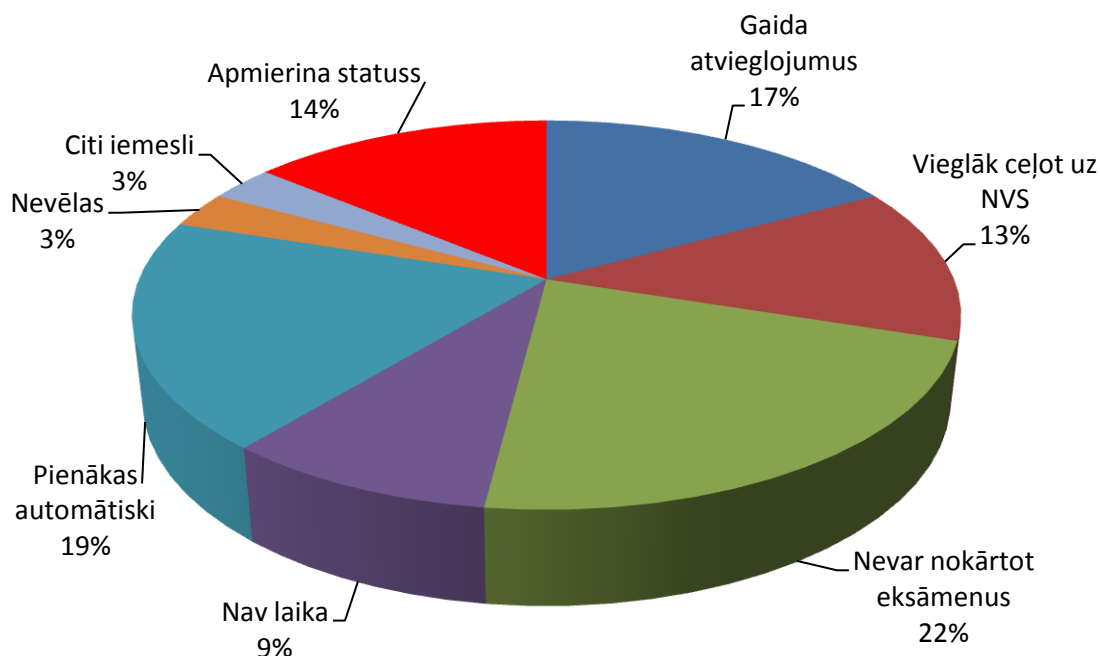
Atbilžu uz jautājumu „Kur respondents lieto latviešu valodu ikdienā?” detalizēta analīze



IEMESLI, KĀPĒC NEPILSOŅI NEIESNIEDZ IESNIEGUMU LATVIJAS PILSONĪBAS IEGŪŠANAI

Diagramma Nr.16

Atbildes uz jautājumu „Kāpēc Jūs neiesniedzat iesniegumu Latvijas pilsonības iegūšanai?”



Katrā PMLP veiktajā pētījumā tiek uzdots jautājums par iemesliem, kādēļ nepilsoņi nevēlas naturalizēties. 2014.gadā galvenais iemesls nenaturalizēties ir nepilsoņu šaubas par to, vai spēs nokārtot naturalizācijas eksāmenus – 22%, un cerība sagaidīt atvieglojumus naturalizācijas procesā – 17%. Liela daļa (19%) uzskata, ka pilsonība pienākas automātiski. Pieaudzis apmierināto ar savu nepilsoņa statusu īpatsvars – 14%.

Viedokli, ka nevar nokārtot naturalizācijas eksāmenus paudušas galvenokārt vecākas personas, vecumā pēc 61 tādu ir 29%. Vislielākās šaubas nokārtot naturalizācijas pārbaudījumus ir Rīgā un Latgalē (attiecīgi 25% un 25%).

Atvieglojumus naturalizācijas procesā gaida visvairāk Vidzemē un Zemgalē (attiecīgi 21% un 20%). Cer uz atvieglojumiem galvenokārt personas vecumā no 31 līdz 40 gadiem (20%).

Šī pati vecuma grupa uzskata, ka svarīgs iemesls atlikt pilsonības iegūšanu ir izdevīgums ceļot uz Krieviju bez vīzas (15%). Bezvīzu režīms vairāk izdevīgs nepilsoņiem, kas dzīvo Rīgā un Latvijas austrumu robežas tuvumā (14% - 15%).

19% nepilsoņu uzskata, ka pilsonība pienākas automātiski, Tie galvenokārt ir jauni cilvēki vecumā no 20 līdz 40 gadiem (20% -22%), personas, kuras strādā un mācās (21% un 19%). Vidzemē šo iemeslu norādījuši 25% respondentu.

Pieaudzis nepilsoņu īpatsvars, kurus apmierina pašreizējais statuss. Pārsvārā tie ir jaunieši vecumā līdz 20 gadiem (19%) un Latgalē dzīvojošās personas – 16%.

Nevēlas naturalizēties galvenokārt jaunieši vecumā līdz 20 gadiem un vecākas personas vecumā pēc 61 (attiecīgi 11% un 5%).

9% respondentu norādījuši, ka nav laika naturalizācijai. Galvenokārt tie ir jaunieši vecumā līdz 30 gadiem un strādājošie.

3% aptaujāto norādījuši citus iemeslus. Kā galvenie iemesli tam, ka persona nevar naturalizēties, tika nosaukti – „neredzu jēgu”, „vēlos izbraukt uz ārzemēm” un „problēmas ar veselību”. Piecas personas jau nesekmīgi mēģinājuši iziet naturalizācijas procesu, piecas – savukārt, gatavojas iesniegt naturalizācijas iesniegumu.

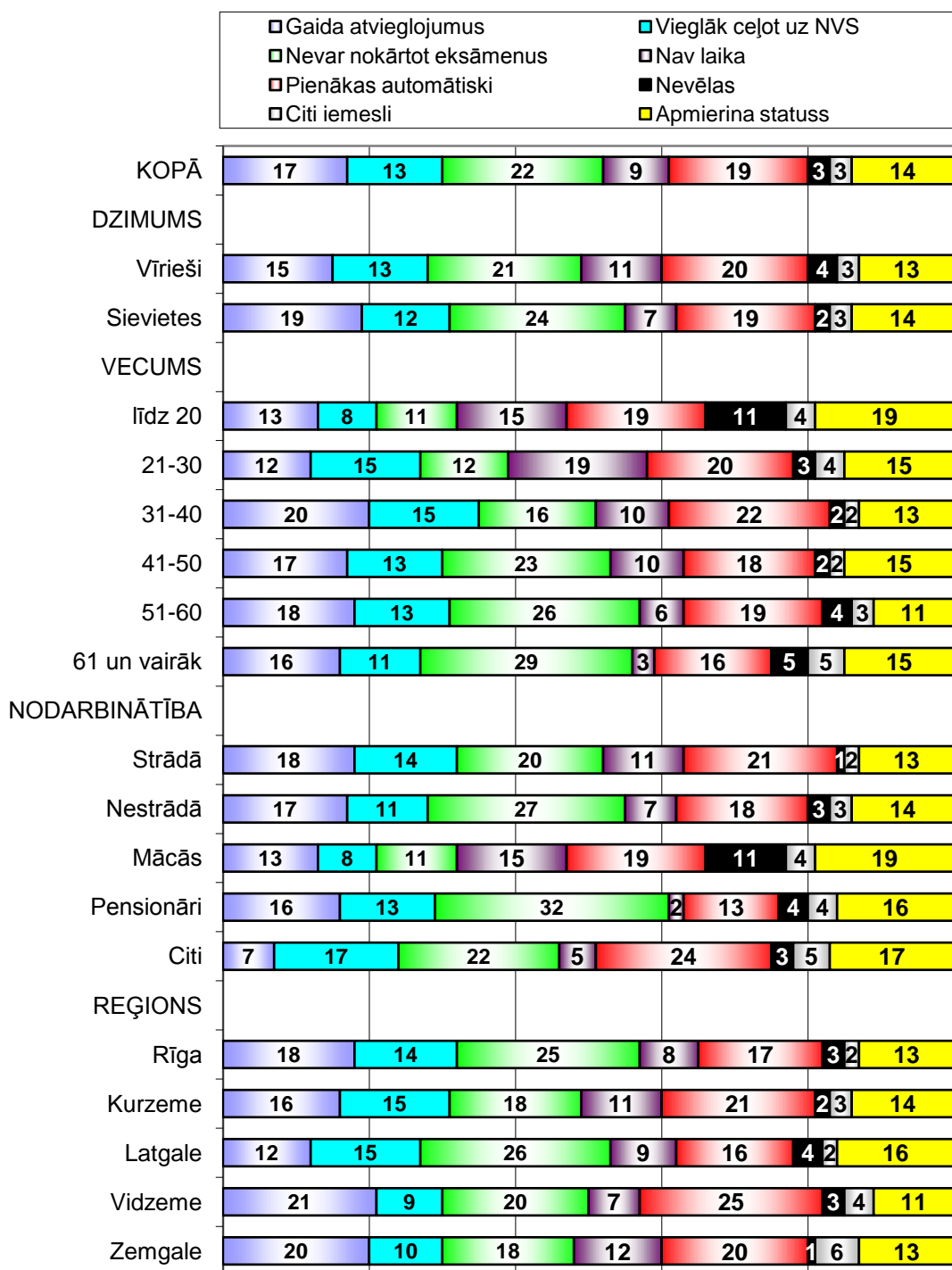
Tabula Nr.2

Citi iemesli, kāpēc respondenti neiesniedz iesniegumu Latvijas pilsonības iegūšanai

Iemesli	Apgalvojumu skaits
bērnu kopšanas atvaļinājumā	1
vecums	2
dzimis Latvijā	2
nezina valodu	4
nav naudas	4
nākotnē saista sevi ar citu valsti	4
gatavojas naturalizēties	5
nesekmīgi mēģināja naturalizēties	5
problēmas ar veselību	9
neredz jēgu	10

Diagramma Nr.17

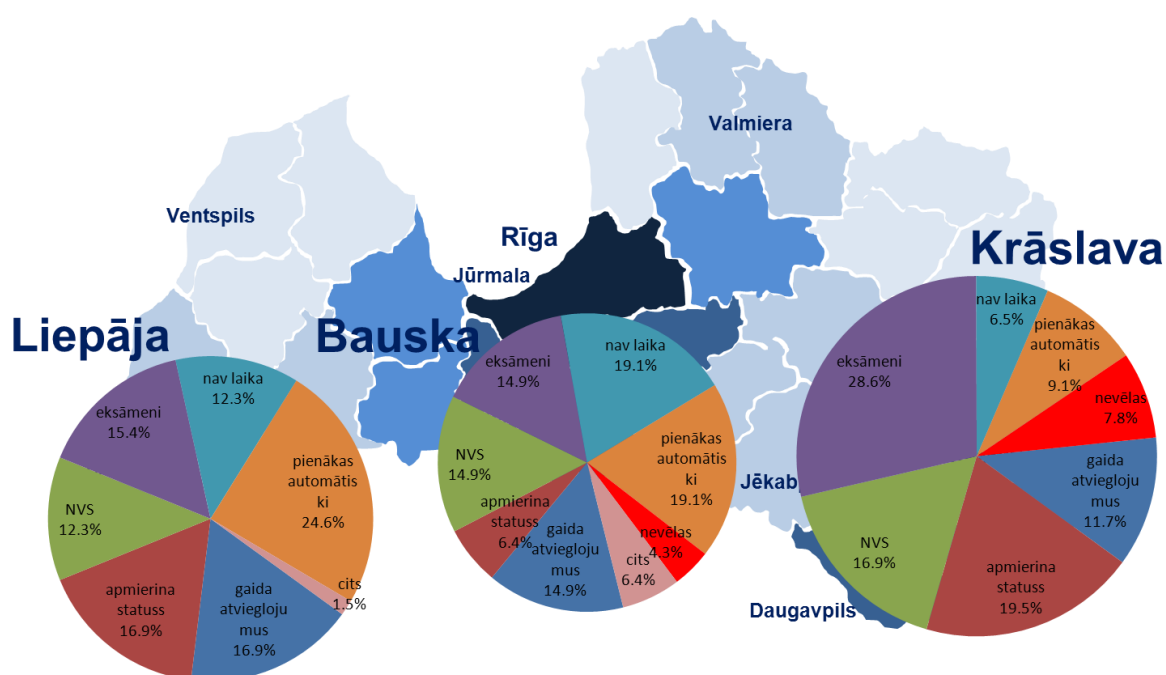
Atbilžu uz jautājumu „Kāpēc Jūs neiesniedzat iesniegumu Latvijas pilsonības iegūšanai?” detalizēta analīze



Respondentu atbildes ir atšķirīgas atkarībā no administratīvās teritorijas, kurā persona dzīvo. Visvairāk nepilsoņu, kuri nevēlas iegūt Latvijas pilsonību un kuri baidās no eksāmena ir Krāslavā (attiecīgi 8% un 29%). Liepājā dominējošais ir uzskats, ka Latvijas pilsonība pienākas automātiski (25%). Bauskā ir vismazākais apmierināto ar savu statusu īpatsvars (6%), salīdzinājumam Krāslavā – 20%.

Diagramma Nr.18

Atbildes uz jautājumu „Kāpēc Jūs neiesniedzat iesniegumu Latvijas pilsonības iegūšanai?” atsevišķās Latvijas administratīvajās teritorijās



Atkarībā no latviešu valodas prasmes atšķiras atbildes uz jautājumu „Kāpēc Jūs neiesniedzat iesniegumu Latvijas pilsonības iegūšanai?”.

18% nepilsoņu, kuri neprot latviešu valodu, ir apmierināti ar savu statusu. 23% nepilsoņu šaubas par savām spējām nokārtot naturalizācijas eksāmenus. Starp valodas nepratējiem visvairāk ir tādu, kas Latvijas pilsonību nevēlas – 16%.

Diagramma Nr.19

Personu, kuras latviešu valodu neprot, atbildes uz jautājumu „Kāpēc Jūs neiesniedzat iesniegumu Latvijas pilsonības iegūšanai?”

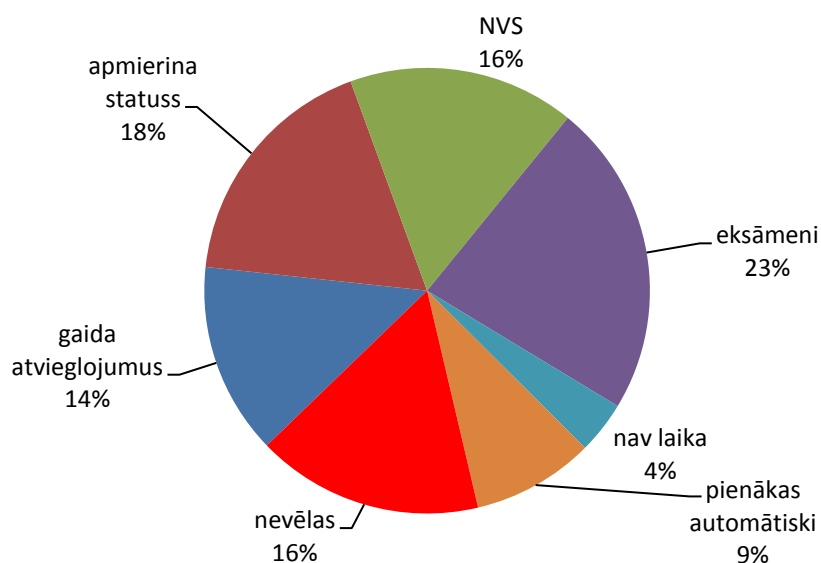
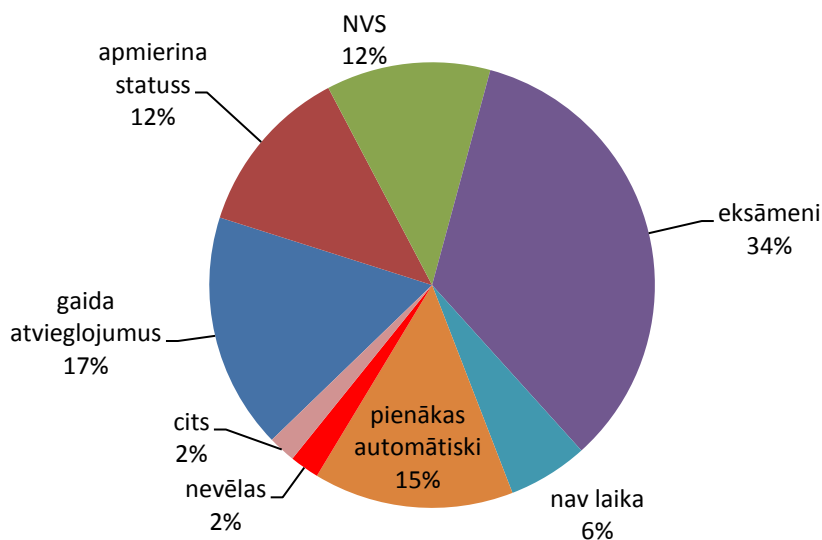


Diagramma Nr.20

Personu, kuras zina atsevišķas frāzes latviešu valodā, atbildes uz jautājumu „Kāpēc Jūs neiesniedzat iesniegumu Latvijas pilsonības iegūšanai?”



Jo labākas ir respondentu latviešu valodas zināšanas, jo izteiktāks ir uzskats, ka Latvijas pilsonība pienākas automātiski. 23% personu, kuras brīvi pārvalda latviešu valodu, bet saskaras ar grūtībām rakstīšanā, nenaturalizējas, jo uzskata, ka pilsonība pienākas automātiski. Personas, kuras brīvi pārvalda latviešu valodu, tā uzskata 30% gadījumos. Abas minēto personu grupu pārstāvji visvairāk nosaukušas iemeslu „nav laika” (attiecīgi 8% un 16%). Neskatoties, ka minēto grupu pārstāvjiem ir labas latviešu valodas zināšanas attiecīgi 15% un 8% uzskata, ka nevar nokārtot naturalizācijas eksāmenus.

Diagramma Nr.21

Personu, kuras brīvi pārvalda latviešu valodu, bet saskaras ar grūtībām rakstīšanā, atbildes uz jautājumu „Kāpēc Jūs neiesniedzat iesniegumu Latvijas pilsonības iegūšanai?”

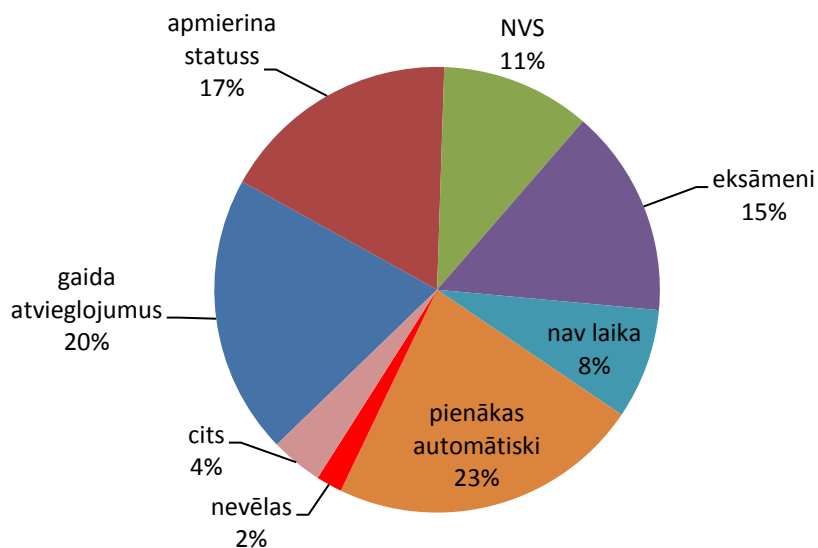
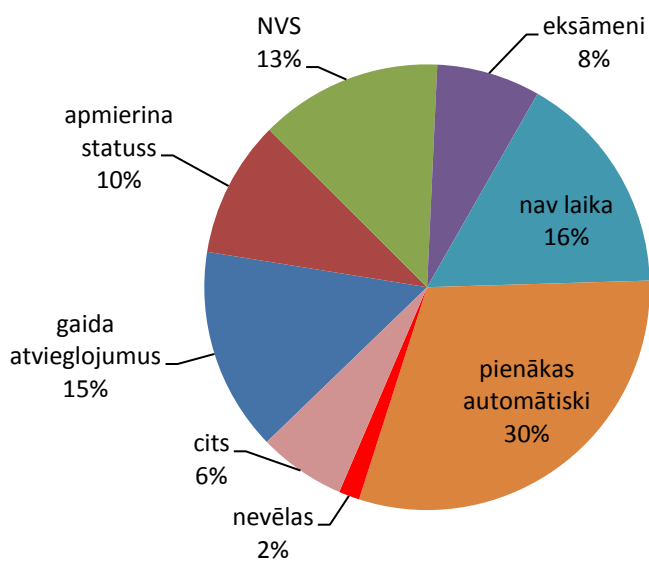


Diagramma Nr.22

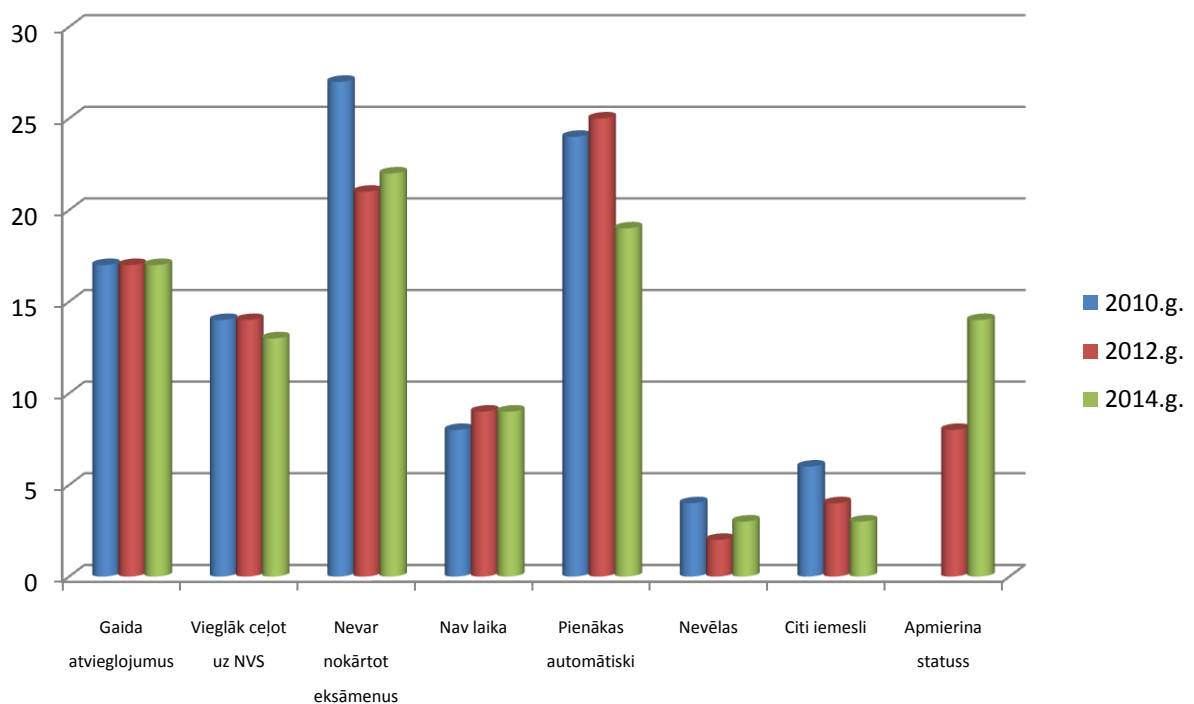
Personu, kuras brīvi pārvalda latviešu valodu, atbildes uz jautājumu „Kāpēc Jūs neiesniedzat iesniegumu Latvijas pilsonības iegūšanai?”



Salīdzinot respondentu atbildes ar divu iepriekšējo pētījuma rezultātiem, redzams, ka nemainīgi 17% nepilsoņu gaida atvieglojumus naturalizācijas procesā. Vairāk kā 20% respondentu uzskata, ka nevar nokārtot naturalizācijas pārbaudījumus. Samazinājies to nepilsoņu īpatsvars, kuri uzskata, ka Latvijas pilsonība pienākas automātiski. Pieaudzis nepilsoņu īpatsvars, kuri ir apmierināti ar savu pašreizējo statusu.

Diagramma Nr.23

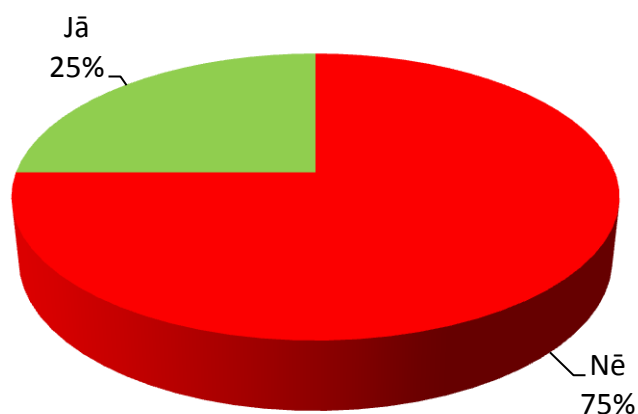
*Atbildes uz jautājumu „Kāpēc Jūs neiesniedzat iesniegumu Latvijas pilsonības iegūšanai?”
2010.g., 2012.g. un 2014.g.*



VAI NEPILSONĪ PLĀNO IEGŪT LATVIJAS PILSONĪBU TUVĀKAJĀ LAIKĀ

Diagramma Nr.24

Atbildes uz jautājumu „Vai plānojat iegūt Latvijas pilsonību naturalizējoties tuvākā gada laikā?”



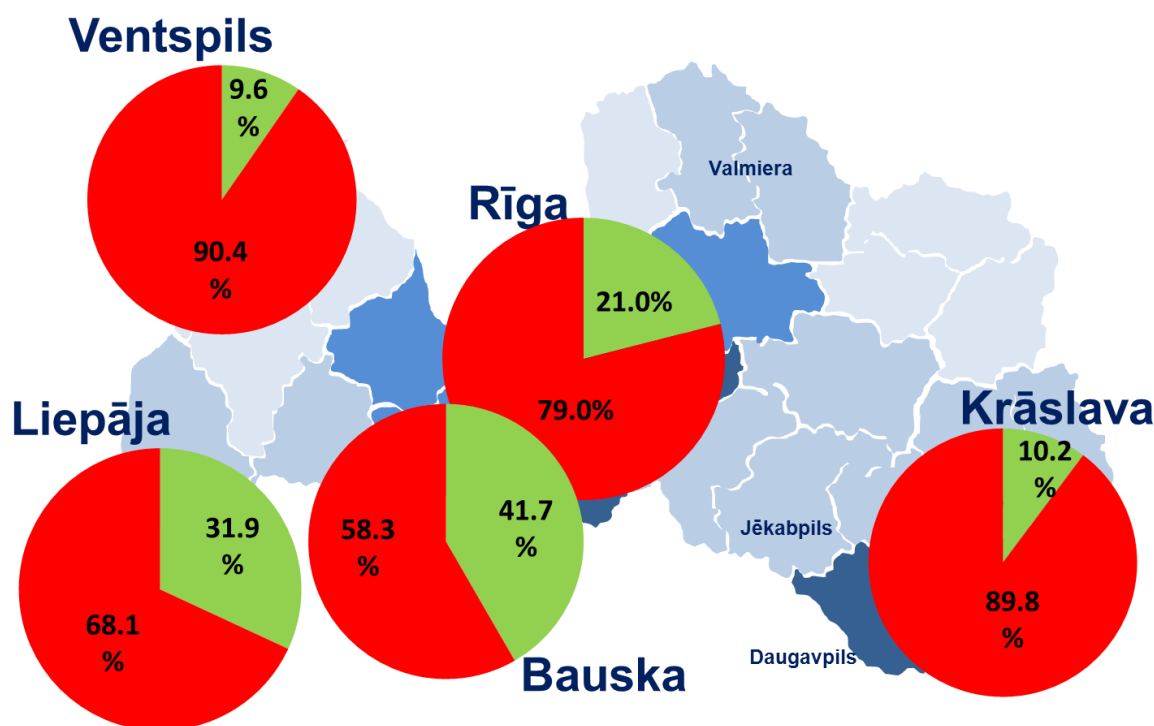
Aptauja rāda, ka tuvākā gada laikā Latvijas pilsonību naturalizācijas kārtībā plāno iegūt 25% nepilsoņu. Pilsonību vēlas iegūt galvenokārt gados jauni cilvēki, vecumā līdz 20 gadiem – 57% respondentu, vecumā no 21 līdz 30 gadiem – 38%. Savukārt nepilsoņi vecumā pēc 61 vairāk naturalizēties plāno tikai 15% gadījumu.

Visvairāk respondentu, kuri plāno iegūt Latvijas pilsonību, ir Zemgalē (38%), vismazāk – Rīgā un Latgalē (21%).

Izvērtējot atbildes atsevišķās Latvijas pilsētās, redzams, ka vismazāk vēlme naturalizēties ir nepilsoņiem Krāslavā un Ventspilī (attiecīgi 10,2% un 9,6%).

Diagramma Nr.25

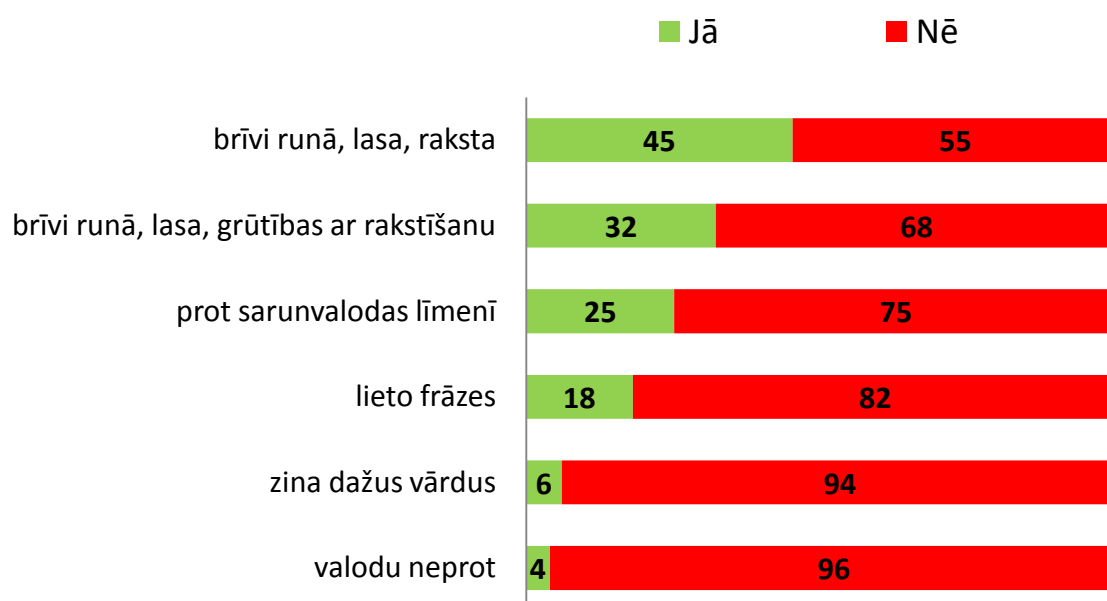
Atbildes uz jautājumu „Vai plānojat iegūt Latvijas pilsonību naturalizējoties tuvākā gada laikā?” atsevišķās Latvijas administratīvajās teritorijās



Jo labākas ir nepilsoņu latviešu valodas zināšanas, jo lielāka vēlme naturalizēties. Personas, kuras brīvi pārvalda valodu, plāno naturalizēties 45% gadījumu. Savukārt, tie, kuri valodu neprot plāno naturalizēties 4% gadījumu.

Diagramma Nr.26

Nepilsoņu vēlme naturalizēties atkarībā no viņu latviešu valodas zināšanām



Visbiežāk minētie iemesli tam, ka nepilsoņi tuvākajā laikā iesniegs naturalizācijas iesniegumu, aptaujās minējušas personas, kurām „nav laika” (48%) un „gaidu atvieglojumus naturalizācijas procesā” (34%). Nepilsoņi, kuri norādījuši, ka nenaturalizējas, jo tā „vieglāk ceļot uz NVS”, negatavojas to arī darīt nākotnē (86%). Nepilsoņi, kurus apmierina pašreizējais statuss, tikai 9% izteikuši vēlmi naturalizēties tuvākajā laikā.

Diagramma Nr.27

Nepilsoņu vēlme naturalizēties atkarībā no dažādiem iemesliem

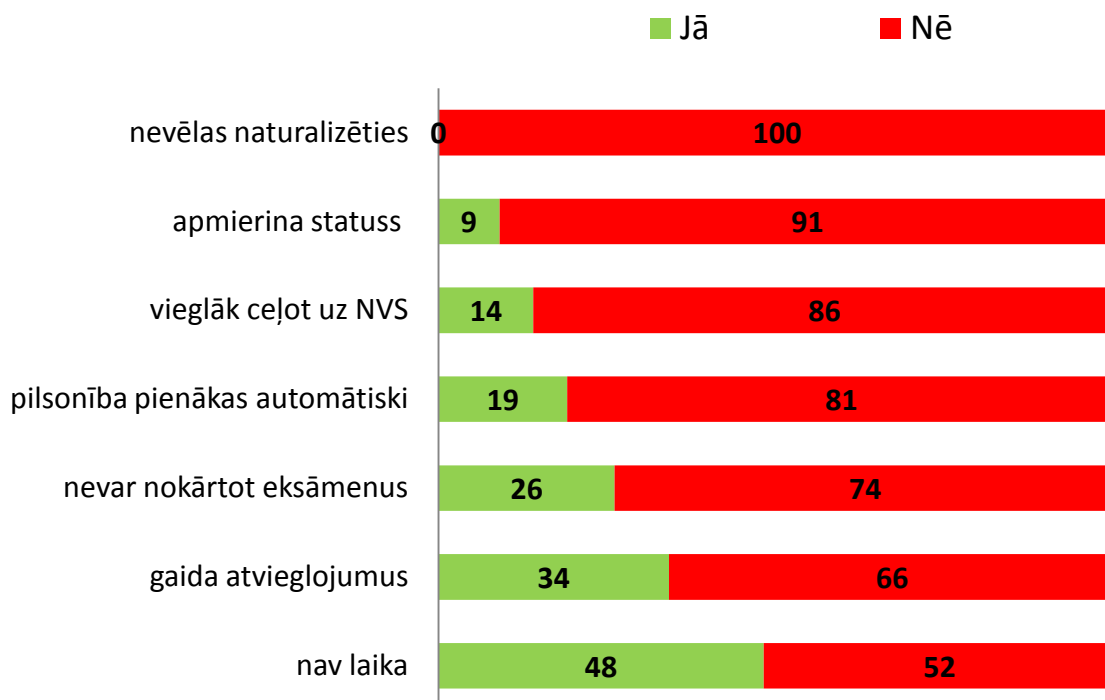
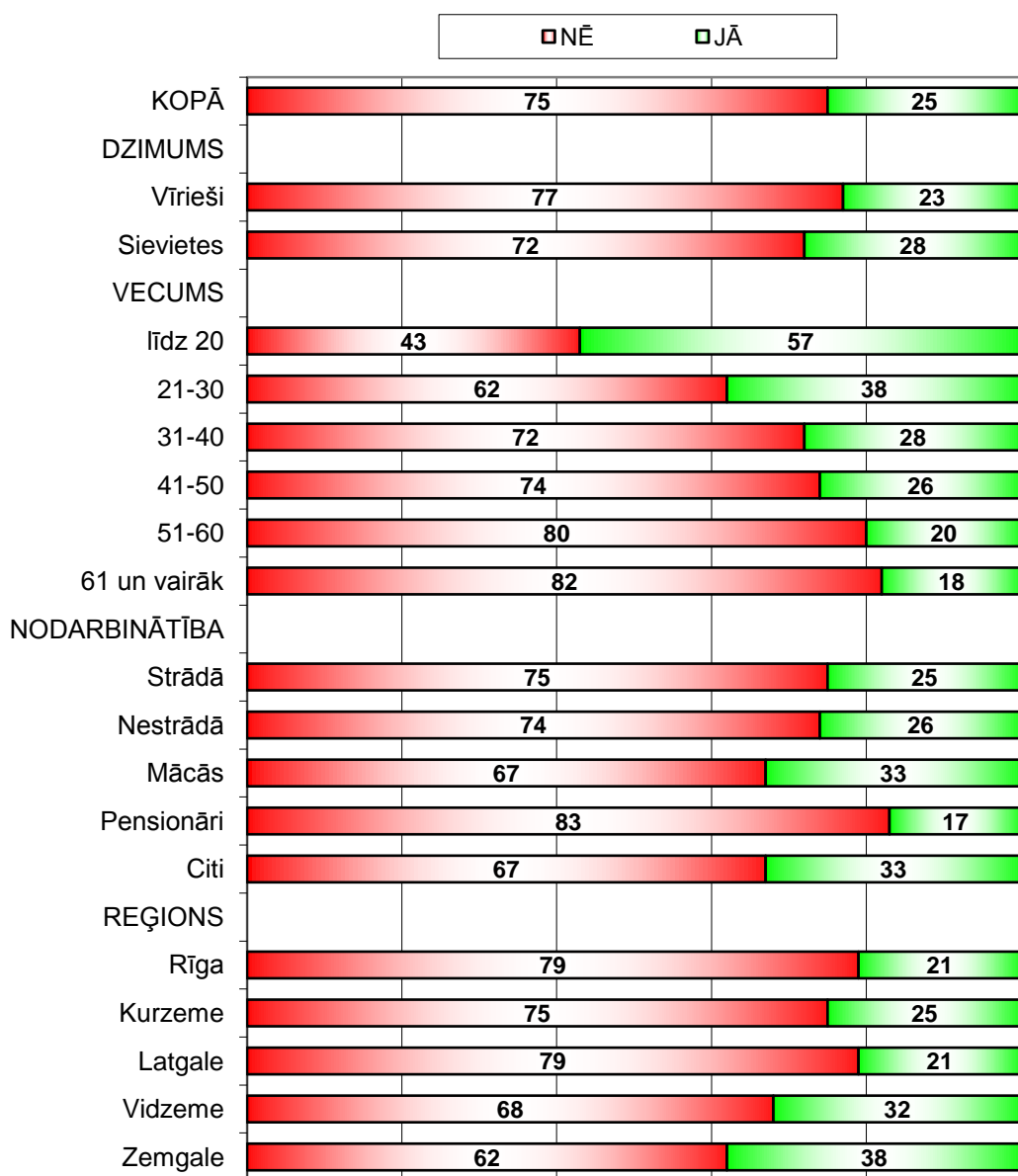


Diagramma Nr.28

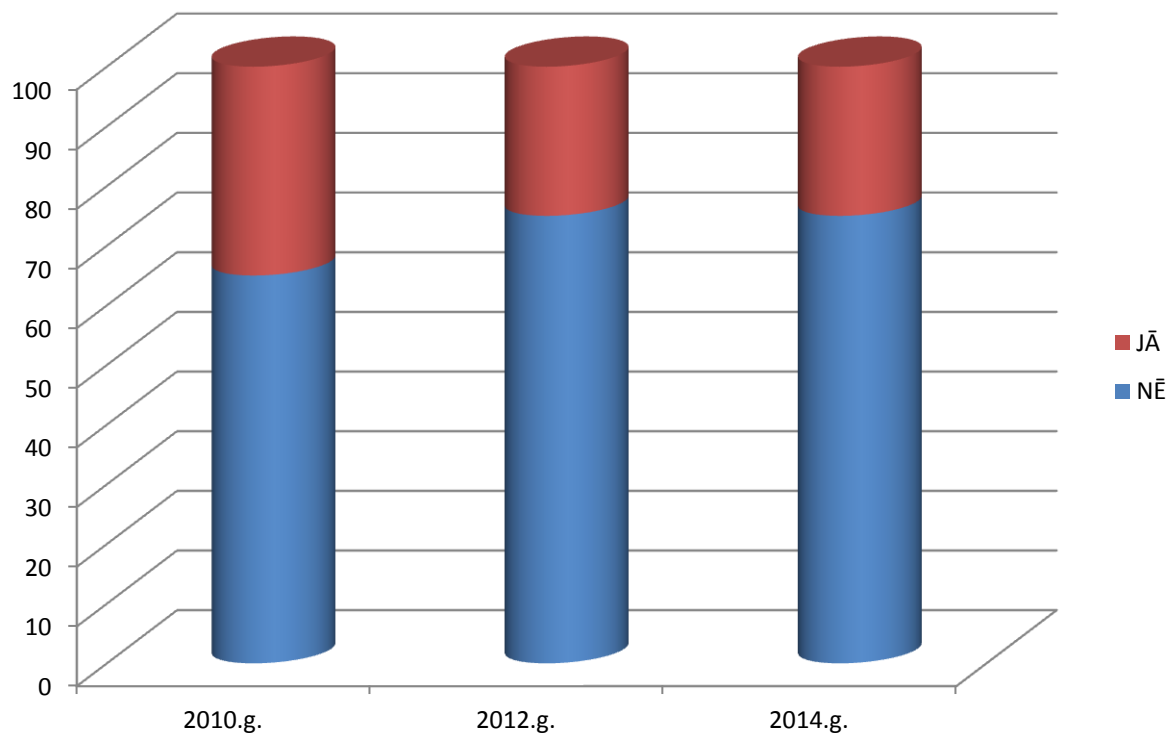
Atbilžu uz jautājumu „Vai plānojat iegūt Latvijas pilsonību naturalizējoties tuvākā gada laikā?” detalizēta analīze



Salīdzinot datus ar iepriekšējiem gadiem, redzams, ka vēlme iegūt Latvijas pilsonību nav pieaugusi. 2014.gadā tā ir saglabājusies 25% apjomā. Jāatzīmē, ka nepilsoņu aptaujas sākumā pozitīvo atbilžu īpatsvars bija vēl zemāks (21%).

Diagramma Nr.29

Atbildes uz jautājumu „Vai plānojat iegūt Latvijas pilsonību naturalizējoties tuvākā gada laikā?” 2010.g., 2012.g. un 2014.g.



Piemēram, Rīgā vēlme naturalizēties ir samazinājusies, no 36% 2010.gadā līdz 21% 2014.gadā.

Arī Daugavpilī tikai 21% respondentu ir atbildējuši, ka naturalizēsies, taču salīdzinot ar Rīgu, doto atbilžu īpatsvars pēdējā laikā ir audzis.

Diagramma Nr.30

Atbildes uz jautājumu „Vai plānojat iegūt Latvijas pilsonību naturalizējoties tuvākā gada laikā?” 2010.g., 2012.g. un 2014.g. Rīgā

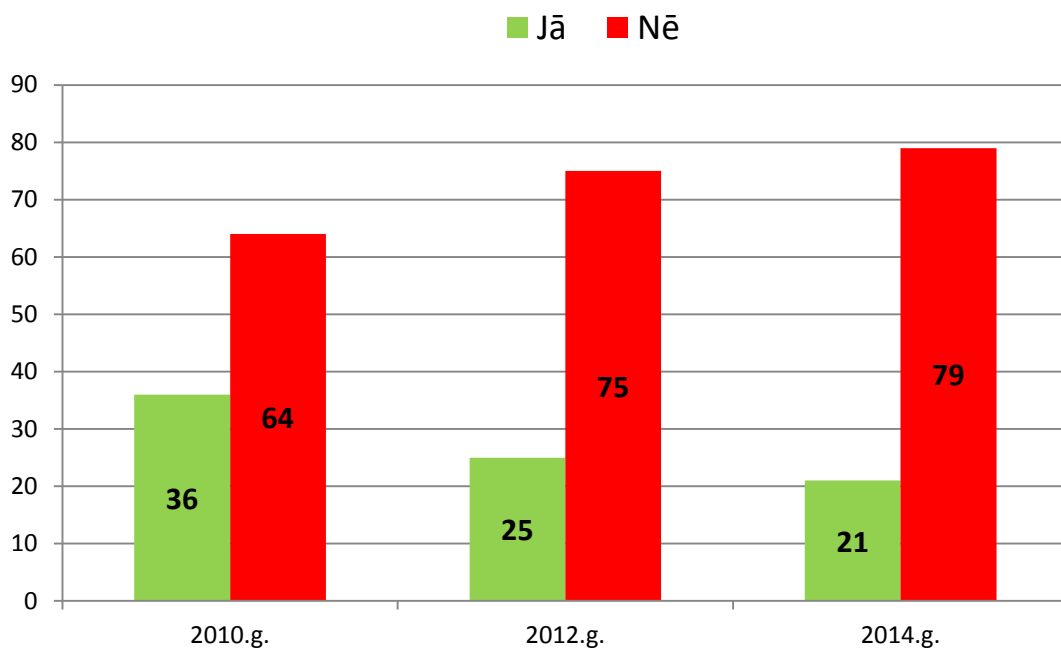
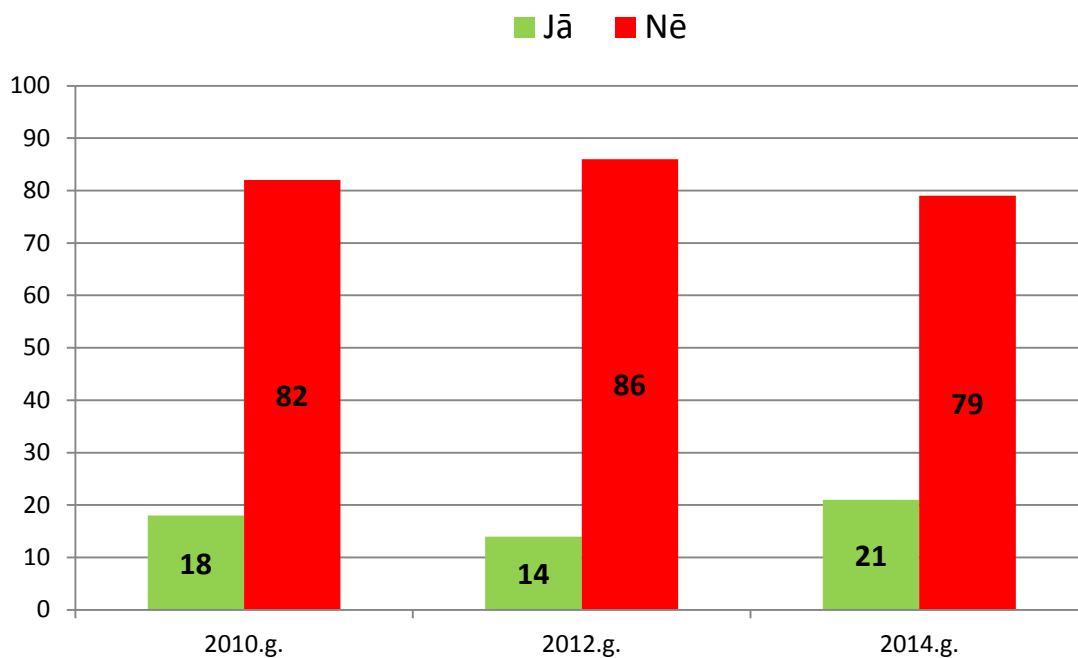


Diagramma Nr.31

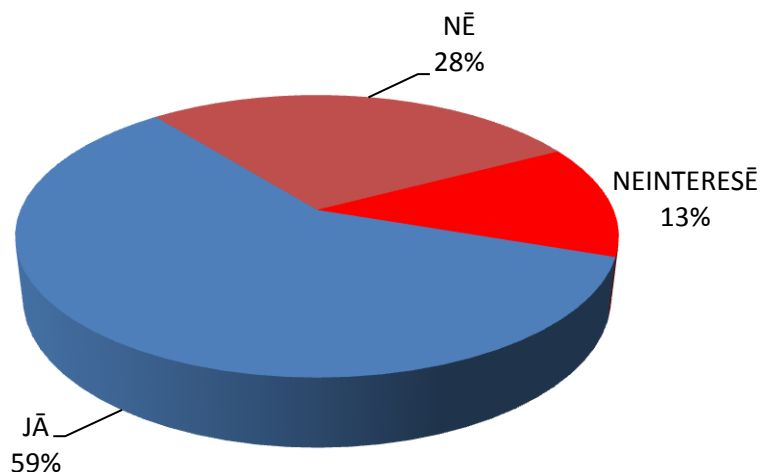
Atbildes uz jautājumu „Vai plānojat iegūt Latvijas pilsonību naturalizējoties tuvākā gada laikā?” 2010.g., 2012.g. un 2014.g. Daugavpilī



VAI IR PIETIEKAMA INFORMĀCIJA PAR LATVIJAS PILSNĪBAS IEGŪŠANAS JAUTĀJUMIEM?

Diagramma Nr.32

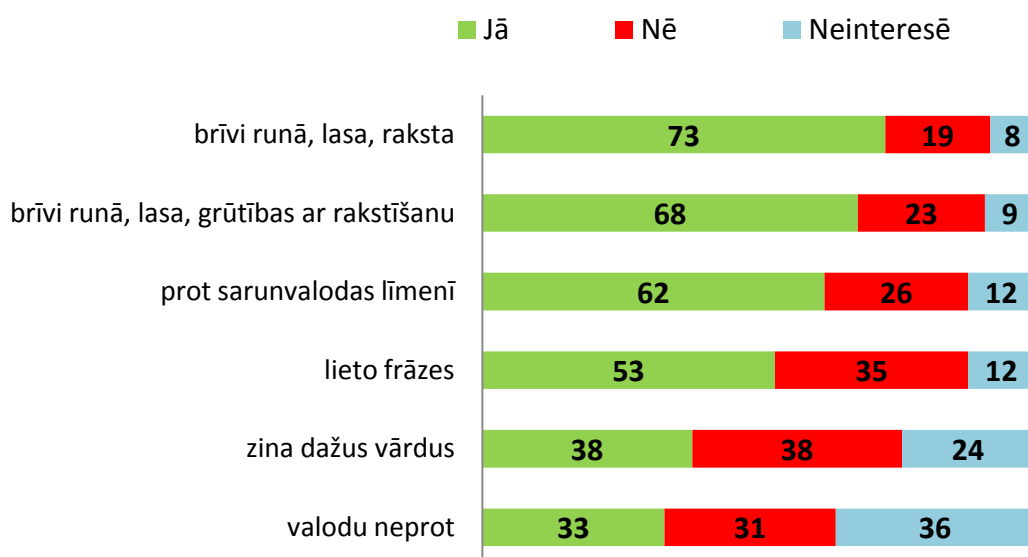
Atbildes uz jautājumu „Vai Jums ir pietiekama informācija par to, kā iegūt Latvijas pilsonību?”



Gandrīz 60% respondentu uzskata, ka informācija par Latvijas pilsonības iegūšanas jautājumiem ir pieejama pietiekamā apjomā. 28% uzskata, ka informācijas ir par maz, bet 13% šis jautājums neinteresē. Par vismazāk informētiem salīdzinoši vairāk uzskata vecāka gada gājuma cilvēki. Informētība atkarīga arī no latviešu valodas zināšanām. Nepilsoņi, kuri brīvi pārvalda latviešu valodu, 73% gadījumu ir informēti par pilsonības jautājumiem. Savukārt personas, kuras valodu neprot, vismazāk interesējas par pilsonības jautājumiem.

Diagramma Nr.33

Respondentu viedoklis par informācijas pietiekamību atkarībā no viņu latviešu valodas zināšanām



Nepilsoņu interese par pilsonības iegūšanu samazinājusies. Personās, kuras apmierina nepilsoņa statuss, 19% gadījumu atbildējušas, ka neinteresējas par naturalizāciju, personas, kurām ir izdevīgi ceļot uz NVS, - 22%, personām, kuras nevēlas naturalizēties, - 38%.

Diagramma Nr.34

Atbildes uz jautājumu „Vai Jums ir pietiekama informācija par to, kā iegūt Latvijas pilsonību?”, ko sniegušas personas, kurām apmierina nepilsoņa statuss

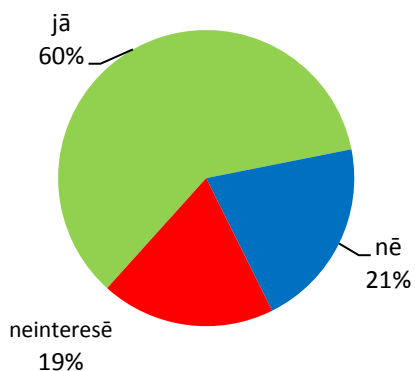


Diagramma Nr.35

Atbildes uz jautājumu „Vai Jums ir pietiekama informācija par to, kā iegūt Latvijas pilsonību?”, ko sniegušas personas, kurām izdevīgi ceļot uz NVS

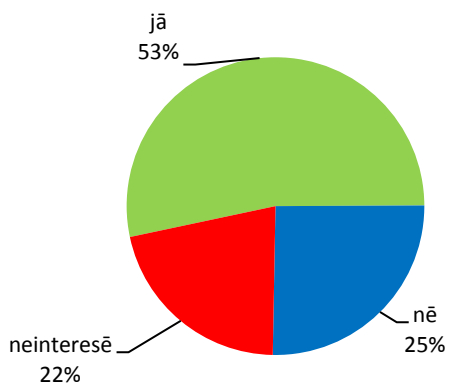
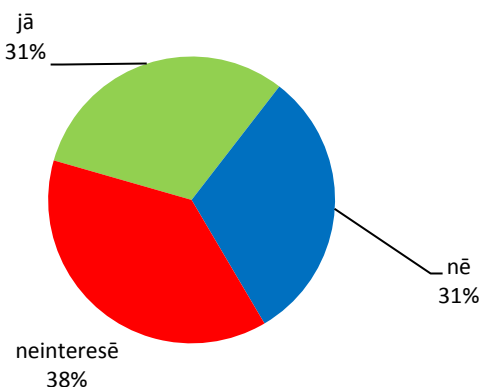


Diagramma Nr.36

Atbildes uz jautājumu „Vai Jums ir pietiekama informācija par to, kā iegūt Latvijas pilsonību?”, ko sniegušas personas, kuras nevēlas naturalizēties



Atbildes atšķirīgas ir arī atkarībā no administratīvās teritorijas, kurā dzīvo nepilsoņi.

Visvairāk nepilsoņu, kurus neinteresē informācija par pilsonības jautājumiem, ir Latgalē (18%) un Rīgā (12%).

Diagramma Nr.37

Atbildes uz jautājumu „Vai Jums ir pietiekama informācija par to, kā iegūt Latvijas pilsonību?” atsevišķās Latvijas administratīvās teritorijās

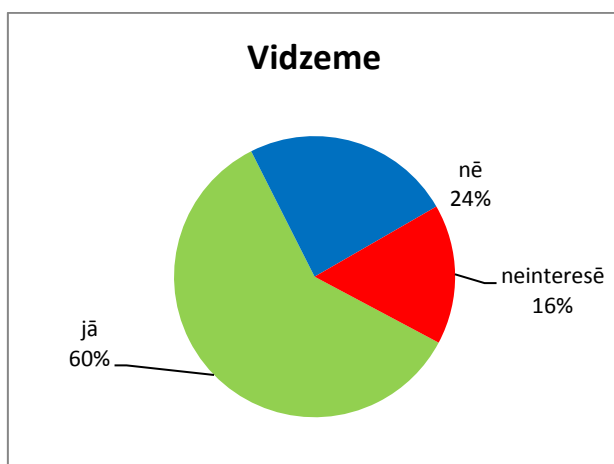
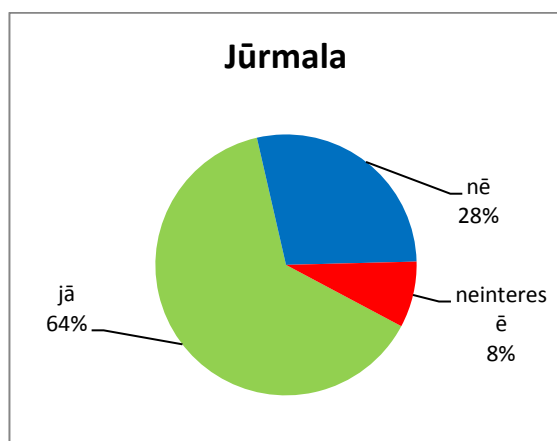
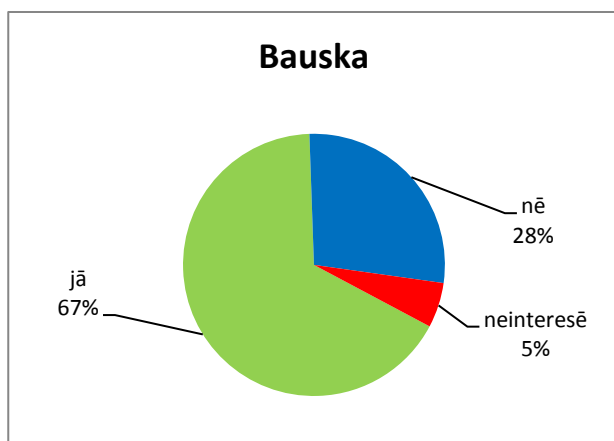
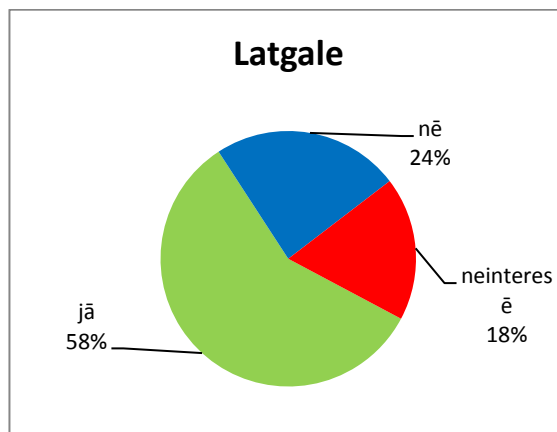
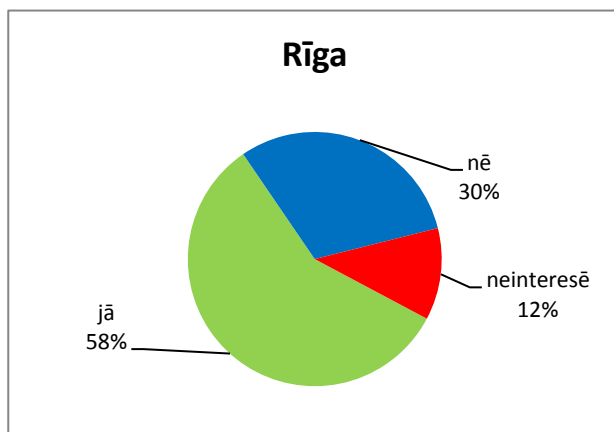
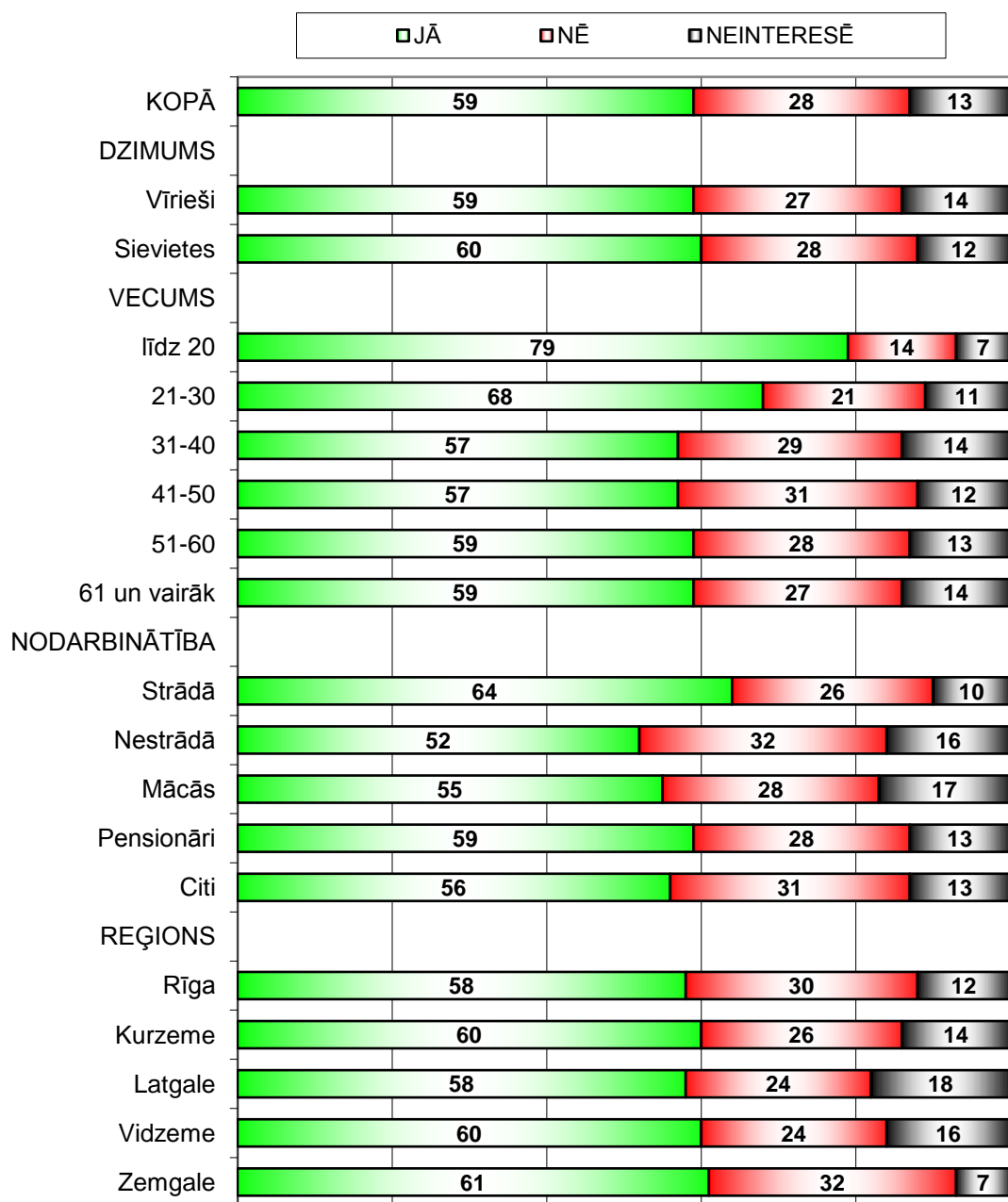


Diagramma Nr.38

Atbilžu uz jautājumu „Vai Jums ir pietiekama informācija par to, kā iegūt Latvijas pilsonību” detalizēta analīze



Salīdzinot pētījumā iegūtos datus ar iepriekšējo gadu datiem, secināms, ka būtiski situācija informētības jomā nav mainījusies.

Diagramma Nr.39

Atbildes uz jautājumu „Vai Jums ir pietiekama informācija par to, kā iegūt Latvijas pilsonību?” 2010.g., 2012.g. un 2014.g.

