

ВАШИ ПРАВА И ОБЯЗАННОСТИ ПРИ ПРИЕМЕ



Эта информация для вас, если:

- ✓ вы взрослый (старше 18 лет),
- ✓ вы обратились с просьбой о предоставлении международной защиты (также называемой убежищем) в Латвии и теперь являетесь заявителем на международную защиту.

СОДЕРЖАНИЕ

ЧТО ТАКОЕ ПРИЕМ?	3
Что вы получите?	6
Право на медицинскую помощь	7
Право на образование для детей	10
Право на работу	11
Языковые курсы и профессиональное обучение	12
Документ, подтверждающий, что вы являетесь заявителем на международную защиту	13
Где вы будете жить?	13
Условия, при которых заявитель может быть задержан	18
Каковы ваши обязанности при приеме?	19
Что произойдет, если вы не выполняете свои обязанности?	20
Что произойдет, если вы поедете в другую страну ЕС+ без разрешения властей?	21
Что произойдет после того, как вас отправят обратно в страну — члена ЕС+, из которой вы выехали без разрешения?	21
Вы можете обжаловать решение властей	22
Вы можете получить правовую помощь	23
Контактные данные	24

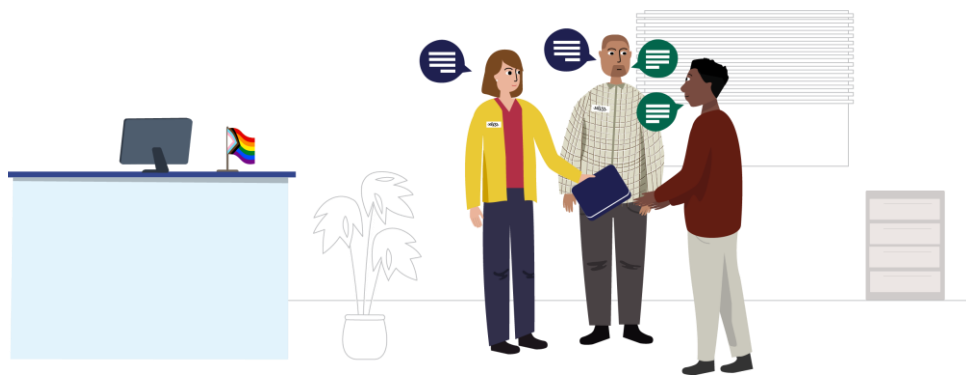
▶ ЧТО ТАКОЕ ПРИЕМ?

Прием — это поддержка, которую вы получаете как заявитель, пока власти проводят рассмотрение вашего ходатайства о предоставлении международной защиты. Она включает в себя права и обязанности при приеме, которые объясняются в данной брошюре.

В Латвии органами власти, ответственными за прием, являются Государственная пограничная охрана и Управление по делам гражданства и миграции.

Органом, ответственным за рассмотрение вашего ходатайства о предоставлении убежища, является Управление по делам гражданства и миграции.

Сотрудники Государственной пограничной охраны попросят вас подтвердить и подписать, что вы получили информацию, содержащуюся в этой брошюре. Если что-то неясно, обращайтесь к сотрудникам Государственной пограничной охраны.



В этой стране вы в безопасности.

Во время вашего пребывания сотрудники Государственной пограничной охраны и Управления по делам гражданства и миграции будут информировать вас об услугах и поддержке при приеме, доступных вам в зависимости от вашей ситуации.



Вы также можете бесплатно обратиться за информацией и помощью в другие организации. Список организаций вы найдете в конце этой брошюры



Переводчик поможет вам общаться с сотрудниками на понятном вам языке, если это необходимо. Переводчик не будет никому передавать то, что вы скажете.

Вы можете найти информацию о процедуре предоставления убежища и правилах, которые нужно выполнять, в отдельных брошюрах.

Вы сейчас находитесь в Латвии, которая является страной ЕС+. Странами ЕС+ являются:



27 государств-членов Европейского союза (ЕС): Австрия, Бельгия, Болгария, Хорватия, Кипр, Чехия, Дания, Эстония, Финляндия, Франция, Германия, Греция, Венгрия, Италия, Латвия, Литва, Люксембург, Мальта, Нидерланды, Польша, Португалия, Республика Ирландия, Румыния, Словакия, Словения, Испания, Швеция и



еще 4 страны: Исландия, Лихтенштейн, Норвегия, Швейцария.

Внимание!

Заявители имеют аналогичные права и обязанности при приеме во всех странах ЕС+.

Существуют правила, касающиеся подачи ходатайства о предоставлении убежища и путешествий в другие страны ЕС+.



Вы должны подать ходатайство о предоставлении убежища и зарегистрировать его в первой стране ЕС+, в которую вы прибыли, если только власти не уведомят вас об ином.



Только одна страна ЕС+ отвечает за рассмотрение вашего ходатайства о предоставлении убежища. Власти в Латвии будут следовать процедуре, чтобы решить, какая страна ЕС+ отвечает за ваше ходатайство о предоставлении убежища.



Вы должны оставаться в Латвии. Вы не можете путешествовать в другую страну ЕС+ без разрешения властей. Если вы уедете, это будет иметь негативные последствия. Ваша процедура предоставления убежища в Латвии может быть остановлена. Ваша свобода передвижения в другой стране может быть ограничена, а некоторые услуги при приеме будут отменены.

▶ ЧТО ВЫ ПОЛУЧИТЕ?

Пока власти рассматривают ваше заявление о предоставлении международной защиты, если вы будете проживать в центре размещения соискателей убежища и в зависимости от вашей финансовой ситуации, вы будете получать:



- проживание



- средства личной гигиены



- еду



- одежду



- деньги на повседневные расходы

▶ ПРАВО НА МЕДИЦИНСКУЮ ПОМОЩЬ

Власти позаботятся о том, чтобы вы получали **необходимую медицинскую помощь**. К ней может относиться, например, посещение медсестры или врача, обследование на наличие серьезных заболеваний и хронических состояний, назначение лекарств врачом и поддержка в области психического здоровья.



Если у вас есть проблемы со здоровьем, сообщите об этом сотрудникам.

Если возникнет неотложная медицинская ситуация или травма, требующая немедленного оказания медицинской помощи, сообщите об этом сотрудникам или позвоните по бесплатному номеру экстренной помощи 112.



Вы должны пройти медицинский осмотр у врача или медсестры. Они проверят ваше здоровье и окажут вам помощь. Они будут задавать вам вопросы о нынешних или прошлых заболеваниях, ваших прививках и любых лекарствах, которые вы принимаете. Они также спросят вас о любых травмах, болях, симптомах или проблемах, которые у вас могут быть.

В Латвии после регистрации заявления о предоставлении убежища и размещения вам необходимо пройти обязательный анализ на туберкулез.

Вы имеете право на получение специализированной поддержки, если у вас есть особые потребности.



Сообщите сотрудникам, если:

- вы заболели или получили травму;
- вы беременны или можете быть беременны;
- у вас есть члены семьи, нуждающиеся в особой поддержке;
- у вас есть инвалидность (например, ограниченная подвижность, потеря слуха, нарушение зрения);
- вы постоянно нервничаете, беспокоитесь или тревожитесь, не можете спать или у вас возникают негативные мысли;
- вы страдаете от перенесенного насилия или пыток,
- вы чувствуете себя в опасности, под угрозой или боитесь кого-то, будь то незнакомец или знакомый человек
- вас вынуждали или вынуждают делать то, чего вы не хотите делать,
- вы чувствуете себя небезопасно из-за своей веры, кого вы любите, как вы одеваетесь или ведете себя.
- вы моложе 18 лет и приехали без родителей, либо один, либо с другими членами семьи.

Специализированная поддержка может быть предоставлена только в том случае, если сотрудники Государственной пограничной охраны и Управления по делам гражданства и миграции знают о ваших особых потребностях.



Сотрудники Государственной пограничной охраны и Управления по делам гражданства и миграции зададут вам вопросы, чтобы:

- оценить ваши **особые потребности**,
- определить, **какая специализированная поддержка** лучше всего подходит для вас.



Это называется **оценкой особых потребностей**.

Переводчик при необходимости поможет вам общаться на понятном вам языке.



Всегда обращайтесь к сотрудникам Государственной пограничной охраны и Управления по делам гражданства и миграции, если вам нужна специализированная поддержка.

Вы будете получать эту поддержку до тех пор, пока власти будут считать, что вы в ней нуждаетесь.

Вы можете доверять врачу, медсестре и сотрудникам Государственной пограничной охраны и Управления по делам гражданства и миграции и свободно разговаривать с ними. Вся информация будет храниться в тайне, то есть не будет передаваться третьим лицам без вашего согласия.

Единственное исключение — если ваша жизнь или жизнь другого человека находится в опасности.

▶ ПРАВО НА ОБРАЗОВАНИЕ ДЛЯ ДЕТЕЙ

Все дети, мальчики и девочки, младше 18 лет имеют право на образование.

Они будут получать поддержку, такую как языковые курсы.



В Латвии детям сосискателей убежища с 5 лет доступна дошкольная подготовка, а также возможность получить основное (до 18 лет) и среднее образование.

Родители обязаны обеспечить образование своего ребенка, в том числе сотрудничая с учебным заведением.

▶ ПРАВО НА РАБОТУ

В зависимости от вашей ситуации, у вас есть право на работу по истечении трех месяцев с момента регистрации вашего ходатайства о предоставлении международной защиты в Латвии.

Сотрудники Управления по делам гражданства и миграции проинформируют вас о правилах, которые действуют в Латвии.



Есть некоторые исключения: например, вам не разрешат работать, если вы не сотрудничаете с властями.



Всем мальчикам и девочкам в возрасте до 15 лет не разрешается работать (в исключительных случаях право на работу может быть предоставлено с 13 лет).

➤ ЯЗЫКОВЫЕ КУРСЫ И ПРОФЕССИОНАЛЬНОЕ ОБУЧЕНИЕ

В зависимости от вашей ситуации вы можете посещать:

- языковые курсы,
- курсы об обществе, в котором вы живете (законы, правила и культура),
- курсы для приобретения новых навыков (профессиональное обучение).



Сотрудники проинформируют вас об этих курсах и о том, когда вы можете начать посещать их.

➤ ДОКУМЕНТ, ПОДТВЕРЖДАЮЩИЙ, ЧТО ВЫ ЯВЛЯЕТЕСЬ ЗАЯВИТЕЛЕМ НА МЕЖДУНАРОДНУЮ ЗАЩИТУ



Вы получите официальный документ, называемый удостоверение соискателя убежища, в котором указано, что вы являетесь заявителем на международную защиту. В этом документе будут указаны ваше имя и ваши личные данные. Вы должны всегда носить его с собой.

Это не проездной документ.

Удостоверение соискателя убежища выдает Государственная пограничная охрана после регистрации заявления о предоставлении убежища.

Внимание! Осторожно, не потеряйте его и не отдавайте его кому-то другому.

➤ ГДЕ ВЫ БУДЕТЕ ЖИТЬ?

Место, где вы будете жить во время рассмотрения вашего ходатайства о предоставлении международной защиты, зависит от многих факторов.

Если в отношении вас не будет определено содержание под стражей или проживание в определенном месте и у вас нет финансовых средств для обеспечения себя и членов своей семьи, вас разместят в центре размещения соискателей убежища при Управлении по делам гражданства и миграции.

Вы также можете самостоятельно обеспечить себя и членов своей семьи жильем. Государство его не будет оплачивать.

Независимо от того, где вы живете, вы имеете право:



- **быть в безопасности:** никому, включая персонал, не разрешается угрожать вам, оскорблять вас или причинять вам вред,



- **жить с мужем, женой, детьми, братьями и сестрами в возрасте до 18 лет или с взрослым родственником, нуждающимся в ежедневном уходе,**
- **жить со своими родственниками,** если вы являетесь взрослым человеком, нуждающимся в ежедневном уходе,



- **получить помощь, чтобы связаться со своей семьей и попытаться найти ее, если вы не знаете, где она находится.**

Вы можете подать официальную жалобу, если считаете, что:



- кто-либо из персонала угрожал вам, оскорблял вас или причинил вам вред.
- Причинение вам вреда в результате действия или бездействия сотрудника учреждения.
- Вам не были обеспечены основные права и потребности.

Государственная пограничная охрана и Управление по делам гражданства и миграции проинформируют вас о том, как подать официальную жалобу.

Вы всегда можете обратиться к властям, неправительственным организациям или Агентству Организации Объединенных Наций по делам беженцев (УВКБ) за дополнительной информацией.

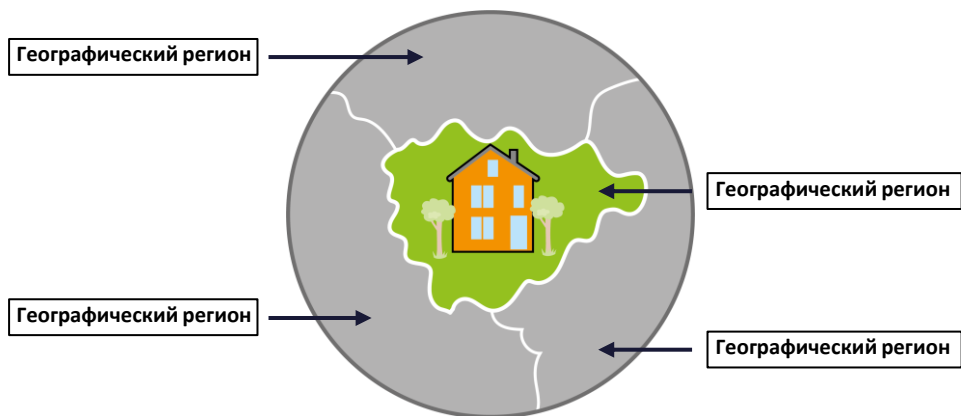
Вы можете выбрать проживание в частном жилье, если у вас есть достаточные финансовые ресурсы и если органы власти не приняли решение о том, что вы должны жить в определенном месте. В этом случае вам также может быть разрешено оставаться с семьей или друзьями.

Государство не оплачивает проживание в частном жилье.



Государственная пограничная охрана может принять решение о том, что вы должны жить в определенном географическом регионе. В этом случае они сообщат вам об этом в письменной форме на понятном вам языке.

Латвия



Государственная пограничная охрана может принять решение о том, что вы должны оставаться в этом регионе, чтобы ваше ходатайство о предоставлении международной защиты могло быть рассмотрено быстрее, или по причине наличия мест в центрах приема.

Вы сможете свободно перемещаться в пределах этого региона (административной территории).

Этот географический регион будет указан в вашем документе, подтверждающем, что вы являетесь заявителем на международную защиту.

Если вам необходимо покинуть этот регион на короткий срок, вам нужно обратиться за разрешением к Государственной пограничной охране. Вы можете попросить уехать только по обоснованным, срочным и серьезным семейным причинам или для получения необходимой медицинской помощи, которая недоступна в пределах географического региона, где вы находитесь. Власти могут одобрить или отклонить ваш запрос.

Если ваш запрос будет отклонен, вы можете обжаловать это решение.

В зависимости от вашей ситуации Государственная пограничная охрана может принять решение о том, что вы должны жить в определенном месте (например, в конкретном центре приема).



Вам будет разрешено покинуть это место, с некоторыми ограничениями. Ваше присутствие в этом конкретном месте будет регулярно проверяться.

Государственная пограничная охрана может принять такое решение по нескольким причинам. Например:

- есть риск, что вы можете сбежать;
- другая страна может нести ответственность за рассмотрение вашего ходатайства о предоставлении убежища, и власти считают, что вы можете сбежать;
- вы покинули эту страну без разрешения, вас вернули, и есть риск, что вы можете сбежать снова.

Государственная пограничная охрана сообщит вам об этом решении в письменной форме на понятном вам языке. Они проинформируют вас о ваших правах, обязанностях и негативных последствиях, если вы не будете выполнять решение.

Вы можете обжаловать это решение.

Вы можете спросить Государственную пограничную охрану, можно ли вам жить в другом месте в течение ограниченного периода. Власти могут одобрить или отклонить ваш запрос. Если ваш запрос будет отклонен, вы можете обжаловать это решение.

Внимание! Если вы не соблюдаете решение остаться в этом конкретном месте и наложенные ограничения, а также существует риск, что вы можете снова сбежать, вас могут задержать.

➤ УСЛОВИЯ, ПРИ КОТОРЫХ ЗАЯВИТЕЛЬ МОЖЕТ БЫТЬ ЗАДЕРЖАН

Задержание означает, что вы помещаетесь в конкретное учреждение, которое не можете свободно покинуть. У властей должна быть веская причина для вашего задержания. Они должны быть уверены, что в вашем случае нет других вариантов. Государственная пограничная охрана рассмотрит вашу личную ситуацию, прежде чем принять решение.



Основаниями для задержания могут быть, например, следующие:

- Важные аспекты вашего ходатайства о предоставлении убежища (например, ваша личность) не могут быть проверены без задержания.
- Вы не выполнили обязанности оставаться в определенном месте, и существует риск, что вы снова сбежите, а власти не смогут вас найти.
- Вы получили решение о переводе в страну ЕС+, отвечающую за рассмотрение вашего ходатайства о предоставлении убежища, и есть риск, что вы сбежите до перевода.
- Вы представляете угрозу безопасности.

Если вас задержали, вы можете обжаловать это решение. Вы можете запросить бесплатную правовую помощь и представительство.

▶ КАКОВЫ ВАШИ ОБЯЗАННОСТИ ПРИ ПРИЕМЕ?



Ниже приведены некоторые обязанности, которые вы должны выполнять.

- ✔ Соблюдайте законы этой страны.
- ✔ Оставайтесь в Латвии и не выезжайте в другую страну ЕС+ без разрешения властей.
- ✘ Не покидайте без разрешения географический регион (административную территорию) или конкретное место, в котором, по решению властей, вы должны жить.
- ✔ В полной мере сотрудничайте с властями и следуйте их инструкциям.
- ✔ Соблюдайте правила того места, где вы живете.
- ✔ Уважайте других жителей, сотрудников и других лиц.
- ✔ Сообщите Государственной пограничной охране и Управлению по делам гражданства и миграции о ваших финансовых ресурсах.
- ✔ Сообщите Государственной пограничной охране и Управлению по делам гражданства и миграции свой текущий адрес и контактную информацию (номер телефона, адрес электронной почты), а также уведомляйте о любых изменениях, чтобы они могли с вами связаться в любое время.

▶ ЧТО ПРОИЗОЙДЕТ, ЕСЛИ ВЫ НЕ ВЫПОЛНЯЕТЕ СВОИ ОБЯЗАННОСТИ?

Государственная пограничная охрана и Управление по делам гражданства и миграции оценят вашу ситуацию и могут принять решение о сокращении или отмене некоторых видов поддержки. Государственная пограничная охрана и Управление по делам гражданства и миграции сообщат вам о таком решении в письменной форме и укажут, какую помощь они сократят или отменят.



Внимание!

Вы можете получать меньшую поддержку, например, если:

- вы покидаете без разрешения географический регион или конкретное место, в котором, по решению властей, вы должны жить;
- вы не сотрудничаете с властями;
- вы лжете о своих финансовых ресурсах;
- вы нарушаете правила того места, где живете;
- вы уже подали заявление о предоставлении убежища в другой стране ЕС+ и покинули эту страну;
- без предупреждения покидаете центр размещения соискателей убежища;
- не предоставляете ваш текущий адрес проживания, номер телефона или адрес эл. почты.

Вы можете лишиться поддержки, которую получаете, если проявляете агрессию, угрожаете другим или неоднократно либо серьезно нарушаете правила места, в котором живете. В этом случае для вмешательства может быть вызвана полиция.



➤ ЧТО ПРОИЗОЙДЕТ, ЕСЛИ ВЫ ПОЕДЕТЕ В ДРУГУЮ СТРАНУ ЕС+ БЕЗ РАЗРЕШЕНИЯ ВЛАСТЕЙ?



В Латвии:

- ваша процедура получения убежища может быть остановлена.

В стране ЕС+, в которую вы поехали без разрешения:

- власти могут принять решение о вашей высылке обратно в страну ЕС+, из которой вы выехали.

С того момента, как власти уведомят вас о решении отправить вас обратно, у вас не будет доступа к определенным правам, например:

- вы не будете получать многих услуг и видов поддержки;
- вам не будет разрешено работать;
- вам не будет разрешено посещать языковые курсы или курсы для изучения новых навыков.

➤ ЧТО ПРОИЗОЙДЕТ ПОСЛЕ ТОГО, КАК ВАС ОТПРАВЯТ ОБРАТНО В СТРАНУ — ЧЛЕНА ЕС+, ИЗ КОТОРОЙ ВЫ ВЫЕХАЛИ БЕЗ РАЗРЕШЕНИЯ?



Власти могут принять решение о том, что вы должны оставаться в определенном месте и что ваше нахождение там будет регулярно проверяться. Вы сможете покидать центр, с определенными ограничениями.

➤ ВЫ МОЖЕТЕ ОБЖАЛОВАТЬ РЕШЕНИЕ ВЛАСТЕЙ



Если Государственная пограничная охрана и Управление по делам гражданства и миграции решат ограничить ваши права в качестве заявителя и вы считаете, что это несправедливо, **вы можете обжаловать решение.**

Вы можете подать апелляцию, если Государственная пограничная охрана и Управление по делам гражданства и миграции решат следующее:

- вы не имеете права на предоставление места проживания и другую поддержку при приеме;
- уменьшить или отменить предоставляемую вам поддержку при приеме;
- не одобрять вашу просьбу временно покинуть определенный географический регион или конкретное место;
- вы обязаны жить в определенном месте (например, в определенном центре приема) и можете выходить с определенными ограничениями;
- задержать вас.

Если вы выехали в другую страну ЕС+ без разрешения властей и утратили там определенные права при приеме, вы можете обжаловать это решение в данной стране.

Если Государственная пограничная охрана и Управление по делам гражданства и миграции в Латвии принимают решение сократить или отменить предоставление вам поддержки при приеме в связи с ситуациями, описанными на странице 20, у вас все равно останутся определенные права. Например, вы сможете обратиться к врачу или медсестре, получить медицинскую помощь, некоторую поддержку, например, еду, средства гигиены и место для сна по решению властей.

Тип поддержки будет зависеть от вашей личной ситуации и потребностей.

Когда власти страны ЕС+ , в которую вы прибыли без разрешения, примут решение об отмене предоставленной вам поддержки при приеме, тип поддержки, которую вы будете по-прежнему получать, будет зависеть от вашей личной ситуации и потребностей.

➤ ВЫ МОЖЕТЕ ПОЛУЧИТЬ ПРАВОВУЮ ПОМОЩЬ



Если вы хотите обжаловать решение властей об ограничении ваших прав при приеме перед судьей, вы можете получить бесплатную правовую помощь и представительство, в зависимости от вашей ситуации.

Это означает, что вам поможет юрисконсульт или адвокат. Юрисконсульты или адвокаты предоставляют вам правовую помощь в суде, защищают ваши интересы и являются независимыми от властей и судьи.

Вы также можете обратиться к юрисконсульту или адвокату за свой счет.



Государственная пограничная охрана и Управление по делам гражданства и миграции проинформируют вас, как обжаловать решение.

Вы всегда можете обратиться к властям, неправительственным организациям или УВКБ ООН за дополнительной информацией, в том числе о доступной бесплатной правовой помощи и представительстве.

КОНТАКТНЫЕ ДАННЫЕ

Если у вас есть вопросы или вам нужна помощь во время пребывания, вы можете обратиться к сотрудникам, работающим в:

органа приема

Valsts robežsardze (Государственная пограничная охрана)

Адрес: Rūdolfa iela 5, Rīga, Латвия

тел.: [+371 67913300](tel:+37167913300)

эл. почта: pasts@rs.gov.lv

<https://www.rs.gov.lv/>

Pilsonības un migrācijas lietu pārvalde (Управление по делам гражданства и миграции)

Адрес: Čiekurkalna 1. līnija 1, k-3, Rīga, Латвия

тел.: [+371 67209400](tel:+37167209400)

эл. почта: pasts@pmlp.gov.lv

<https://www.pmlp.gov.lv/>

Вы также можете обратиться в эти организации по вопросам, связанным с:

медицинской поддержки



Nacionālais veselības dienests (Национальная служба здравоохранения)

Адрес: Cēsu iela 31 k-3, 6. ieeja, Rīga, Латвия

тел.: [+371 80001234](tel:+37180001234)

эл. почта: nvd@vmnvd.gov.lv

<https://www.vmnvd.gov.lv>

психосоциальной поддержкой



Единая бесплатная горячая линия в кризисных ситуациях: 116 123

Для оказания психоэмоциональной поддержки взрослым, включая возможность обратиться за бесплатной психологической консультацией.

Поддержка предоставляется на латышском, английском и русском языках.

Тел.: 116 123

правовыми консультациями, помощью и представительством



Администрация суда

Адрес: Antonijas iela 6, Rīga, Латвия

тел.: [+371 67063800](tel:+37167063800)

эл. почта: pasts@ta.gov.lv

<https://www.ta.gov.lv/>

УВКБ ООН

Адрес: Antonijas iela 9, Rīga, Латвия

тел.: [+46 10 101 28 00](tel:+46101012800)

эл. почта: swest@unhcr.org

<https://www.unhcr.org/>

Единый центр обслуживания Фонда интеграции общества

Адреса единого центра обслуживания клиентов:

• Raiņa bulvāris 15, Rīga, Латвия, тел.: [+371 26959706](tel:+37126959706)

• Rožu iela 6, Liepāja, Латвия, тел.: [+371 22811020](tel:+37122811020)

• Ģimnāzijas iela 11, Daugavpils, Латвия, тел.: [+371 29557630](tel:+37129557630)

<https://livelatvia.lv/>

Латвийский центр по правам человека

Адрес: Alberta iela 13, Rīga, Латвия

тел.: [+371 67039290](tel:+37167039290)

эл. почта: office@humanrights.org.lv

<https://cilvektiesibas.org.lv/>

Если у вас возникла чрезвычайная медицинская ситуация или вы находитесь в опасности, вы можете позвонить по этому номеру экстренной помощи:



неотложная медицинская помощь и полиция: 112

МОИ ЗАМЕТКИ



Эта брошюра предназначена исключительно для ознакомления. Сама по себе она не создает прав и обязанностей. Основная часть данного материала предоставлена Агентством Европейского союза по вопросам убежища (EUAA). Воспроизведение и изменение этой брошюры разрешено EUAA только для государств-членов ЕС. EUAA не несет никакой ответственности за точность, содержание, полноту, законность или надежность информации, размещенной в этой брошюре государствами-членами ЕС или любой другой ответственной третьей стороной. Ни EUAA, ни какое-либо лицо, действующее от имени EUAA, не несет ответственность за возможное использование информации, содержащейся в данной брошюре.

© Агентство Европейского союза по вопросам убежища, 2025 г.