

# حقوقك وواجباتك في الاستقبال



هذه المعلومات موجّهة إليك في الحالات التالية:

- إذا كنت بالغًا (تجاوزت 18 عامًا)
- تقدّمت بطلب للحصول على الحماية الدولية (ويُسمى اللجوء أيضًا) في بولة لاتفيا وأنت الآن مقدم طلب للحصول على الحماية الدولية.

## المحتويات

- 3 ما الاستقبال؟
- 6 ما أشكال الدعم التي ستحصل عليها؟
- 7 الحق في الرعاية الصحية
- 10 حق الأطفال في التعليم
- 11 الحق في العمل
- 12 الدورات اللغوية والتدريب المهني
- 13 الوثيقة التي تنص على أنك مقدم طلب الحماية الدولية
- 13 أين سيكون مكان معيشتك؟
- 18 الظروف التي يجوز فيها احتجاز مقدم الطلب
- 19 ما واجباتك في الاستقبال؟
- 20 ماذا سيحدث إن لم تلتزم بواجباتك؟
- 21 ماذا سيحدث إذا سافرت إلى دولة أخرى من دول الاتحاد الأوروبي الموسَّع دون إذن من السلطات؟
- 21 ماذا سيحدث بمجرد إعادتك إلى الدولة العضو في الاتحاد الأوروبي الموسَّع التي غادرتها دون إذن؟
- 22 يجوز لك الطعن في قرار السلطة
- 23 يجوز أن تتلقى المساعدة القانونية
- 24 بيانات الاتصال

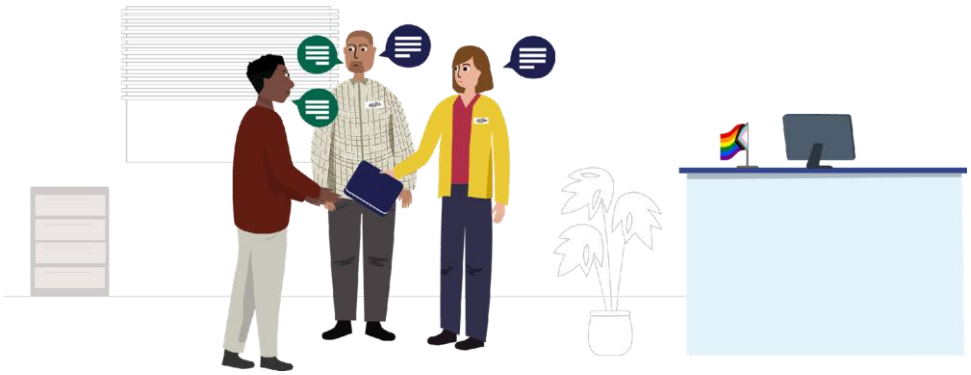
## ما الاستقبال؟

الاستقبال هو الدعم الذي تتلقاه كمقدم طلب أثناء انتظارك انتهاء السلطات من فحص طلبك للحصول على الحماية الدولية. ويشمل حقوق الاستقبال وواجباته الموضحة في هذا الكتيب.

في لاتفيا، الجهتان المسؤولتان عن استقبال طالبي اللجوء وإسكانهم هما حرس الحدود الحكومي ومكتب شؤون المواطنة والهجرة.

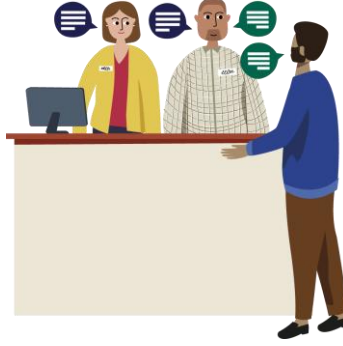
أما الجهة المسؤولة عن دراسة طلب اللجوء الخاص بك فهي مكتب شؤون المواطنة والهجرة.

سيطلب منك موظفو حرس الحدود الحكومي تأكيد واستلام المعلومات الواردة في هذا الكتيب والتوقيع على ذلك. إذا كان هناك أي شيء غير واضح، فاسأل موظفي حرس الحدود الحكومي.



أنت بأمان في هذا البلد.

أثناء فترة إقامتك، سيقوم موظفو حرس الحدود الحكومي أو مكتب شؤون المواطنة والهجرة بإبلاغك بخدمات الاستقبال والدعم المتاحة لك وفقاً لوضعك وظروفك الشخصية.



يمكنك أيضًا طلب المعلومات والمساعدة مجانًا من منظمات أخرى. توجد قائمة بهذه المنظمات في نهاية هذا الكتيب.



عند الحاجة، سيساعدك مترجم فوري على التواصل مع الموظفين باللغة التي تفهمها. لن يقوم المترجم بإفشاء ما تقوله لأي شخص آخر.

يمكنك الاطلاع على معلومات حول إجراءات اللجوء والقواعد الواجب اتباعها في كتيبات منفصلة.

## أنت الآن في دولة لاتفيا وهي إحدى دول الاتحاد الأوروبي الموسَّع. دول الاتحاد الأوروبي الموسَّع هي:

27 دولة عضو في الاتحاد الأوروبي (EU): النمسا، وبلجيكا، وبلغاريا، وكرواتيا، وقبرص، وتشيكيا، والدنمارك، وإستونيا، وفنلندا، وفرنسا، وألمانيا، واليونان، وهنغاريا، وإيطاليا، ولاتفيا، وليتوانيا، ولوكسمبورغ، ومالطا، وهولندا، وبولندا، والبرتغال، وجمهورية أيرلندا، ورومانيا، وسلوفاكيا، وسلوفينيا، وإسبانيا، والسويد،



و4 دول أخرى: أيسلندا وليختنشتاين والنرويج وسويسرا.



### تنبيه!

يتمتع مقدمو الطلبات بحقوق وواجبات استقبال مماثلة في جميع دول الاتحاد الأوروبي الموسَّع. ثمة قواعد تتعلق بطلب اللجوء والسفر إلى دول الاتحاد الأوروبي الموسَّع الأخرى.

يجب عليك التقدم بطلب اللجوء وتسجيل طلبك في دولة الاتحاد الأوروبي الموسَّع التي وصلت إليها أولاً، ما لم تبلغك السلطات بخلاف ذلك.



دولة واحدة فقط من دول الاتحاد الأوروبي الموسَّع هي المسؤولة عن النظر في طلب لجوئك. ستتَّبع السلطات في دولة لاتفيا اجراءً لتحديد دولة الاتحاد الأوروبي الموسَّع المسؤولة عن دراسة طلب لجوئك.



يجب عليك العيش في دولة لاتفيا. ولا يجوز لك السفر إلى دولة أخرى من دول الاتحاد الأوروبي الموسَّع دون إذن من السلطات. إذا غادرت، فسيتربَّ على ذلك عواقب سلبية. فقد تتوقف إجراءات طلب لجوئك في دولة لاتفيا. ربما تُفرض قيود على حرية التنقل في البلد الآخر وسيتم إلغاء بعض خدمات الاستقبال.



## ما أشكال الدعم التي ستحصل عليها؟

بينما تقوم الجهات المختصة بدراسة طلبك للحصول على الحماية الدولية، وبناءً على وضعك المالي، وإذا كنت مُقيماً في مركز إيواء طالبي اللجوء، فستحصل على:

• منتجات النظافة الشخصية



• مكان للإقامة



• ملابس



• الغذاء



• أموال لتغطية النفقات اليومية



## الحق في الرعاية الصحية



ستضمن السلطات حصولك على الرعاية الصحية اللازمة. ويمكن أن تشمل، على سبيل المثال، زيارة طبيب أو ممرضة وإجراء فحص الأمراض المعضلة والحالات المزمنة، والأدوية التي يصفها الطبيب، والدعم النفسي.

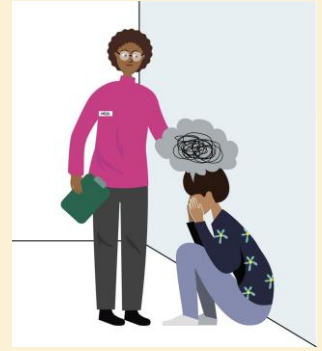
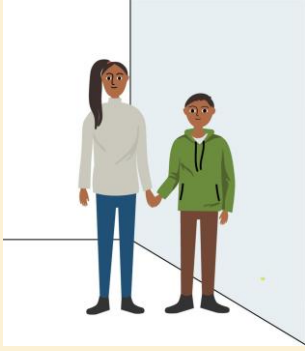
إذا كانت لديك مشاكل صحية، فأبلغ الموظفين بذلك. إذا تعرضت لحالة طبية طارئة أو أصبت وتحتاج إلى علاج عاجل، فأخبر الموظفين أو اتصل برقم الطوارئ المجاني 112.

ستخضع لفحص صحي لدى طبيب أو ممرضة. سيقومون بفحص حالتك الصحية وتقديم المساعدة لك. وسيطرحون عليك أسئلة حول الأمراض الحالية أو السابقة، وتاريخ التطعيمات لديك، وأي أدوية تتناولها. كما سيسألونك عن أي إصابات أو آلام أو أمراض أو مخاوف قد تكون لديك.



في لاتفيا، بعد تسجيل طلب اللجوء الخاص بك وتوفير الإقامة لك، سيتم إجراء فحص للسُّل (التدزّن)، وهو فحص إلزامي.

## لك الحق في الحصول على دعم متخصص إذا كان لديك احتياجات خاصة.



### أبلغ السلطات في الحالات التالية:

- كنت مريضًا أو مصابًا
- إذا كنتِ حاملاً أو ربما تكونين حاملاً
- لديك أفراد أسرة بحاجة إلى دعم خاص
- تعاني من إعاقات (على سبيل المثال، قدرة محدودة على الحركة، فقدان السمع، ضعف الرؤية)
- تشعر بالتوتر أو القلق أو الاضطراب دوماً، أو لا تستطيع النوم، أو تراودك أفكار سلبية
- تعاني من العنف أو التعذيب الذي تعرضت له في الماضي
- إذا كنت تشعر بعدم الأمان أو التهديد أو الخوف من شخص ما، سواءً شخص غريب أو شخص تعرفه
- إذا أجبرت أو تُجبر على القيام بأشياء لا ترغب في القيام بها
- إذا كنت تشعر بعدم الأمان بسبب دينك أو من تحب أو طريقة لباسك أو تصرفك
- أنت دون سن 18 عامًا ووصلت من دون والديك، إما بمفردك أو مع أفراد أسرة آخرين.

لا يمكن تقديم دعم متخصص إلا إذا كان موظفو حرس الحدود الحكومي أو مكتب شؤون المواطنة والهجرة على علم باحتياجاتك الخاصة.

سيطرح عليك موظفو حرس الحدود الحكومي ومكتب شؤون  
المواطنة والهجرة أسئلة من أجل:

تقييم احتياجاتك الخاصة؛

تحديد نوع الدعم المتخصص الأنسب لك.

ويُسمى ذلك تقييم الاحتياجات الخاصة.



يمكن للمترجم مساعدتك على التواصل بلغة تفهمها، عند الضرورة.

إذا كنت بحاجة إلى دعم متخصص، تواصل  
دائمًا مع موظفي حرس الحدود الحكومي أو  
مكتب شؤون المواطنة والهجرة.



ستتلقى هذا الدعم طالما رأَت الجهات المختصة أنك بحاجة إليه

يمكنك الوثوق بالطبيب والمرضة وموظفي حرس الحدود الحكومي ومكتب شؤون المواطنة والهجرة  
والتحدث معهم بحرية. سيتم التعامل مع جميع المعلومات بسرية تامة، مما يعني أنها لن تُفصح للآخرين  
دون موافقتك.

الاستثناء الوحيد هو إذا كانت حياتك أو حياة شخص آخر مهددة بالخطر.

## ◀ حق الأطفال في التعليم

جميع الأطفال، من الفتيان والفتيات الذين تقل أعمارهم عن 18 عامًا، لديهم الحق في التعليم.

لديهم الحق في الحصول على الدعم، مثل تعلم اللغة الرسمية للدولة.



في لاتفيا، تتوفر لطالبي اللجوء إمكانية التحضير المدرسي للأطفال من سن 5 سنوات، وإمكانية الحصول على التعليم الأساسي (حتى سن 18 عامًا)، وكذلك التعليم الثانوي.

يجب على الوالدين ضمان تعليم الطفل، بما في ذلك التعاون مع المؤسسة التعليمية.

## الحق في العمل

اعتمادًا على وضعك، قد يكون لديك الحق في العمل بعد مرور ثلاثة أشهر من تسجيل طلب الحماية الدولية في لاتفيا.

سيقوم موظفو مكتب شؤون المواطنة والهجرة، والأخصائيون الاجتماعيون، والموجهون بإبلاغك بالقواعد المعمول بها في لاتفيا.



هناك بعض الاستثناءات، على سبيل المثال، لن يُسمح لك بالعمل إذا لم تتعاون مع الجهات المختصة.

يُمنع جميع الفتيان والفتيات الذين تقل أعمارهم عن 15 عامًا من العمل (وفي حالات استثنائية قد يُسمح بالعمل ابتداءً من سن 13 عامًا).



## الدورات اللغوية والتدريب المهني

اعتمادًا على وضعك، يمكنك حضور:

- دورات اللغة الرسمية للدولة؛
- دورات التربية المدنية؛
- تدريبات من أجل التوظيف.



سيخبرك الموظفون بهذه الدورات ومواعيد البدء فيها.

## الوثيقة التي تنص على أنك مقدم طلب للحماية الدولية

ستحصل على وثيقة رسمية تُسمى **وثيقة هوية طالب اللجوء**، والتي تُثبت أنك مقدم طلب للحصول على الحماية الدولية. ستتضمن هذه الوثيقة اسمك ولقبك وبياناتك الشخصية. يجب عليك حملها معك طوال الوقت.



هذه الوثيقة ليست وثيقة سفر.

تُصدر حرس الحدود الحكومي وثيقة هوية طالب اللجوء بعد تسجيل طلب اللجوء.

**تنبيه!** احرص على عدم فقدانها والتخلي عنها لشخص آخر.

## أين سيكون مكان معيشتك؟

المكان الذي ستقيم فيه أثناء دراسة طلبك للحصول على الحماية الدولية يعتمد على عدة عوامل.

إذا لم تكن هناك أسباب لتطبيق الاحتجاز أو الإقامة في مكان محدد، وإذا لم تكن لديك موارد مالية تمكنك من إعالة نفسك وأفراد عائلتك، فسيتم إيوائك في مركز إيواء طالبي اللجوء التابع لـ **مكتب شؤون المواطنة والهجرة**.

يمكنك أيضًا أن تؤمن بنفسك وبمالك الخاص سكنًا لك ولأفراد عائلتك. في هذه الحالة لن تتحمل الدولة تكاليف الإقامة.

بصرف النظر عن مكان معيشتك، لك الحق فيما يلي:

- الشعور بالأمان: لا يُسمح لأحد، لا سيما الموظفين، بتهديدك أو إهانتك أو إيذائك



- العيش مع زوجك وزوجتك وأطفالك وأشقائك الذين لم يبلغوا سنّ الثامنة عشرة أو أحد أقاربك البالغين الذي يحتاج إلى رعاية يومية
- العيش مع أقاربك، إذا كنت بالغًا وتحتاج إلى رعاية يومية



- الحصول على المساعدة للتواصل مع أسرتك وكذلك محاولة العثور عليهم، إذا كنت لا تعرف مكان وجودهم.



يمكنك تقديم شكوى رسمية إذا رأيت أن:

- إذا قام أحد الموظفين بتهديدك أو الإساءة إليك أو إلحاق ضرر بك؛
- إذا تسببت تصرفات أو تقصير موظف في المؤسسة في إلحاق ضرر بك؛
- إذا لم تُضمن لك الحقوق الأساسية أو الاحتياجات الأساسية.



سيقوم حرس الحدود الحكومي ومكتب شؤون المواطنة والهجرة بإبلاغك بكيفية تقديم شكوى رسمية.

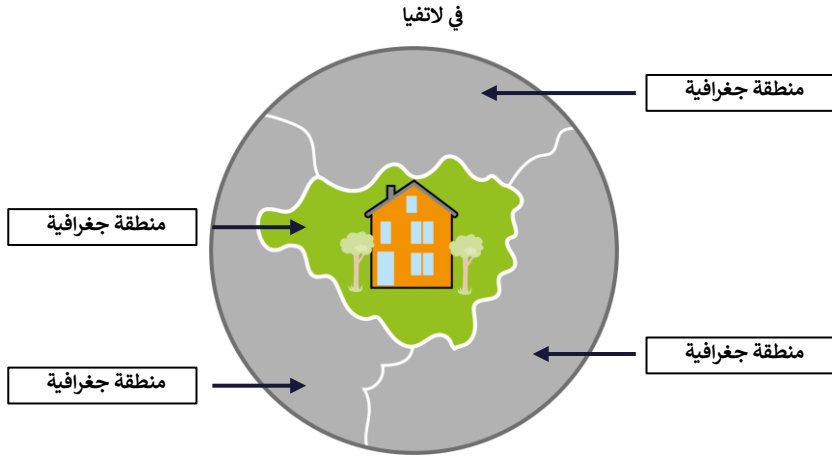
يمكنك دائمًا طلب المزيد من المعلومات من الجهات المختصة، أو من المنظمات غير الحكومية، أو من المفوضية السامية للأمم المتحدة لشؤون اللاجئين (UNHCR).

يمكنك اختيار الإقامة في مكان سكن خاص إذا كانت لديك موارد مالية كافية، وإذا لم تقرر الجهات المختصة أنك يجب أن تقيم في مكان إيواء محدد. في هذه الحالة قد يُسمح لك أيضًا بالبقاء مع العائلة أو الأصدقاء.

الإقامة في سكن خاص لا تقوم الدولة بدفع تكاليفها.



يمكن لـ **حرس الحدود الحكومي** أن يقرر أنك يجب أن تبقى داخل منطقة جغرافية محددة. في هذه الحالة، سيتم إبلاغك بذلك كتابيًا باللغة التي تفهمها.



يمكن لـ **حرس الحدود الحكومي** أن يقرر أنك يجب أن تبقى في هذه المنطقة حتى يمكن دراسة طلبك للحصول على الحماية الدولية بشكل أسرع، أو بسبب توفر أماكن في مراكز الاستقبال.

ستتمكن من التنقل بحرية داخل هذه المنطقة (المنطقة الإدارية).

ستتم كتابة هذه المنطقة الجغرافية في وثيقة الهوية الخاصة بك، والتي تُثبت أنك مقدم طلب للحصول على الحماية الدولية.

إذا كنت بحاجة إلى مغادرة هذه المنطقة لفترة قصيرة، يجب عليك طلب إذن من **حرس الحدود الحكومي**.

يمكنك طلب المغادرة فقط لأسباب عائلية مبررة وعاجلة وخطيرة، أو للحصول على رعاية طبية ضرورية غير متوفرة في منطقة إقامتك الجغرافية. ويجوز للجهة المختصة الموافقة على طلبك أو رفضه.

إذا تم رفض طلبك، يمكنك الطعن في هذا القرار. 16

اعتمادًا على وضعك، قد يقرر حرس الحدود الحكومي أنه يجب عليك الإقامة في مكان محدد (مثل مركز استقبال معين).

سيُسمح لك بمغادرة هذا المكان المحدد مع بعض القيود. وسيتم التحقق من وجودك في هذا المكان بشكل منتظم.



يمكن أن يتخذ حرس الحدود الحكومي هذا القرار لعدة أسباب، مثل:

- وجود خطر بأنك قد تهرب؛
- قد تكون دولة أخرى مسؤولة عن دراسة طلب اللجوء الخاص بك، وتعتقد السلطات أنك قد تهرب؛
- إذا غادرت هذه الدولة دون إذن، ثم أُعيدت إليها، وكان هناك خطر بأنك قد تهرب مرة أخرى.

سيقوم حرس الحدود الحكومي بإبلاغك بهذا القرار كتابيًا باللغة التي تفهمها. كما سيخبرك بحقوقك وواجباتك والعواقب السلبية في حال عدم التزامك بالقرار.

يجوز لك الطعن في هذا القرار.

يمكنك أن تسأل حرس الحدود الحكومي عما إذا كان بإمكانك الإقامة في مكان آخر لفترة محددة. ويمكن للجهة المختصة الموافقة على طلبك أو رفضه.

إذا تم رفض طلبك، يمكنك الطعن في هذا القرار. 17

**تنبيه!** يجوز احتجازك إذا كنت لا تحترم قرار العيش في هذا المكان المحدد والقيود المفروضة، وثمة احتمال مغادرتك دون إذن مرة أخرى.

## الظروف التي يجوز فيها احتجاز مقدم الطلب



الاحتجاز يعني أنك تُوضع في مؤسسة خاصة لا يمكنك مغادرتها بحرية. يجب أن يكون لدى السلطات سبب مبرر لاحتجازك، ويجب أن تكون مقتنعة بأنه لا يمكن استخدام بدائل أخرى في حالتك. وسيأخذ حرس الحدود الحكومي في الاعتبار وضعك الشخصي قبل اتخاذ القرار.

- من بين أسباب الاحتجاز، على سبيل المثال، ما يلي:
- تعدُّ التحقق من جوانب مهمة في طلبك (مثل هويتك) دون احتجازك
- لم تحترم قرار الالتزام بالعيش في مكان معين، وثمة خطر أن تغادر بدون إذن مرة أخرى ولا تستطيع السلطات الوصول إليك
- تلقيت قرارًا بنقلك إلى دولة الاتحاد الأوروبي الموسَّع المسؤولة عن النظر في طلب لجوئك، وثمة خطر أن تغادر بدون إذن قبل النقل
- تشكل خطرًا آمنًا.

إذا تم احتجازك، يمكنك الطعن في القرار. ويجوز لك طلب المساعدة والتمثيل القانونيين المجانيين.

## ما واجباتك في الاستقبال؟



فيما يلي بعض الالتزامات الواجب عليك الامتثال لها.

- التزم بقوانين هذه الدولة.
- ابقَ في لاتفيا ولا تسافر إلى دولة أخرى من دول الاتحاد الأوروبي (+) دون إذن من السلطات.
- لا تغادر دون إذن المنطقة الجغرافية (المنطقة الإدارية) أو المكان المحدد الذي طُلب منك الإقامة فيه من قبل السلطات.
- تعاون بشكل كامل مع الجهات المختصة واتبع تعليماتها.
- التزم بقواعد المكان الذي تقيم فيه.
- احترم المقيمين الآخرين والموظفين والأشخاص الآخرين.
- أبلغ حرس الحدود الحكومي ومكتب شؤون المواطنة والهجرة عن مواردك المالية.
- أبلغ حرس الحدود الحكومي ومكتب شؤون المواطنة والهجرة بعنوانك الحالي ومعلومات الاتصال الخاصة بك (رقم الهاتف، البريد الإلكتروني) وأي تغييرات تطرأ عليها، حتى تتمكن الجهات من التواصل معك في أي وقت.

## ماذا سيحدث إن لم تلتزم بواجباتك؟



سيقوم حرس الحدود الحكومي ومكتب شؤون المواطنة والهجرة بتقييم وضعك وقد يقرران تقليل أو إلغاء بعض أنواع الدعم.

وسيتم إبلاغك بهذا القرار كتابيًا، مع توضيح نوع الدعم الذي سيتم تقليصه أو إلغاؤه.

### تنبيه!

يمكنك الحصول على دعم أقل، على سبيل المثال إذا:

- غادرت دون إذن المنطقة الجغرافية أو المكان المحدد الذي يجب أن تقيم فيه حسب تعليمات السلطات؛
- لم تتعاون مع الجهات المختصة؛
- قدمت معلومات غير صحيحة بشأن مواردك المالية؛
- خالفت قواعد المكان الذي تقيم فيه؛
- كنت قد قدمت طلب لجوء بالفعل في دولة أخرى من دول الاتحاد الأوروبي ثم غادرتها؛
- غادرت مركز إيواء طالبي اللجوء بشكل غير مصرح به؛
- لم تُبلِّغ عن عنوان سكنك الحالي أو رقم هاتفك أو بريدك الإلكتروني.



يمكنك أن تفقد الدعم الذي تحصل عليه إذا كنت عنيفًا، أو تُشكل خطرًا على الآخرين، أو إذا كررت أو ارتكبت بشكل خطير مخالفات لقواعد مكان الإقامة.

وفي هذه الحالة، قد يتم استدعاء الشرطة أيضًا.



## يُجوز لك الطعن في قرار السلطة



إذا قرر حرس الحدود الحكومي أو مكتب شؤون المواطنة والهجرة تقييد حقوقك كمقدم طلب، وكنت تعتقد أن ذلك غير عادل، يمكنك الطعن في القرار.

يمكنك تقديم طعن إذا قرر حرس الحدود الحكومي أو مكتب شؤون المواطنة والهجرة ما يلي:

- أنك لا تملك الحق في الحصول على الإقامة أو أي دعم استقبال آخر؛
- تقليل أو إلغاء دعم الاستقبال المقدم لك؛
- عدم الموافقة على طلبك لمغادرة منطقة جغرافية معينة أو مكان معين لفترة مؤقتة؛
- إلزامك بالبقاء في مكان محدد (مثل مركز استقبال معين) مع السماح لك بالخروج منه ضمن قيود معينة؛
- احتجازك.

إذا سافرت إلى دولة أخرى من دول الاتحاد الأوروبي الموسَّع دون إذن من السلطات وفقدت بعض حقوق الاستقبال فيه، فيجوز لك الطعن على القرار في ذلك البلد.

إذا قرر حرس الحدود الحكومي أو مكتب شؤون المواطنة والهجرة في لاتفيا تقليل أو إلغاء دعم الاستقبال المقدم لك بسبب الحالات الموضحة في الصفحة 20، فستظل لديك حقوق معينة. على سبيل المثال، يمكنك زيارة طبيب أو ممرضة، والحصول على الرعاية الطبية، وبعض أشكال الدعم مثل الطعام و مواد النظافة ومكان للنوم، وذلك وفقاً لما تحدده الجهات المختصة. وسيختلف نوع الدعم بحسب وضعك واحتياجاتك الشخصية.

عندما تقرر سلطات دولة الاتحاد الأوروبي الموسّع التي سافرت إليها دون إذن، إلغاء دعم الاستقبال المقدم لك، فإن نوع الدعم الذي ستظل تتلقاه سيعتمد على وضعك الشخصي واحتياجاتك.

## يُجوز لك الحصول على المساعدة القانونية

إذا كنت ترغب في الطعن في قرار الجهات المختصة بتقييد حقوق الاستقبال الخاصة بك أمام المحكمة، يمكنك الحصول على مساعدة قانونية وتمثيل قانوني مجاني، وذلك حسب وضعك.



هذا يعني أن مستشاراً قانونياً أو محامياً سيساعدك. يقدم المستشارون القانونيون أو المحامون المساعدة القانونية أمام المحكمة، ويدافعون عن مصالحك، وهم مستقلون عن الجهات الحكومية وعن القاضي.

يمكنك أيضاً استشارة مستشار قانوني أو محامٍ على نفقتك الخاصة.

سيقوم حرس الحدود الحكومي ومكتب شؤون المواطنة والهجرة بإبلاغك بكيفية الطعن في القرار.

يمكنك دائماً طلب معلومات إضافية من الجهات المختصة، أو من المنظمات غير الحكومية، أو من المفوضية السامية للأمم المتحدة لشؤون اللاجئين (UNHCR)، بما في ذلك معلومات حول المساعدة القانونية والتمثيل القانوني المجاني المتاح.



## معلومات الاتصال

إذا كانت لديك أسئلة أو كنت بحاجة إلى مساعدة أثناء فترة إقامتك، يمكنك التوجه إلى الموظفين الذين يعملون في:

### مؤسسة الاستقبال

#### حرس الحدود الحكومي

العنوان: شارع 5Rūdolfā iela، ريغا

الهاتف: +37167913300

البريد الإلكتروني: [pasts@rs.gov.lv](mailto:pasts@rs.gov.lv)

<https://www.rs.gov.lv> /

#### مكتب شؤون المواطنين و الهجرة

العنوان: Č. anlakrukei 1. 1. ajinī 1, k-3، ريغا

التلفون: +37167209400

البريد الإلكتروني: [pasts@pmlp.gov.lv](mailto:pasts@pmlp.gov.lv)

<https://www.pmlp.gov.lv> /

### الخدمة الصحية الوطنية

#### الخدمة الصحية الوطنية

العنوان: Cēsu iela 31-3k، المدخل 6، Rīga

التلفون: +37180001234

البريد الإلكتروني: [nvd@vmnvd.gov.lv](mailto:nvd@vmnvd.gov.lv)

<https://www.vmnvd.gov.lv>





خط الطوارئ المجاني الموحد : 116123

مخصص لتقديم الدعم النفسي والعاطفي للبالغين وكذلك امكانية التسجيل للحصول على استشارات مجانية مع اخصائي نفسي يمكن الحصول على الدعم باللغات اللاتفية والروسية والانجليزية  
تلفون: 116123

مؤسسة الاستشارات والمساعدة والتمثيل القانوني



إدارة المحاكم

العنوان: 6Antonijas iela, ريجا

التلفون: +37167063800

البريد الالكتروني: [pasts@ta.gov.lv](mailto:pasts@ta.gov.lv)

<https://www.ta.gov.lv/>

المفوضية السامية لشؤون اللاجئين

العنوان: 9Antonijas iela, ريجا

التلفون: +46101012800

البريد الالكتروني: [swest@unhcr.org](mailto:swest@unhcr.org)

<https://www.unhcr.org/>

وكالة النافذة الواحدة التابعة لصندوق تكامل المجتمع

عناوين مراكز خدمة العملاء التابعة لوكالة النافذة الواحدة :

15Raina bulvāris, ريجا, هاتف: +37126959706

6Rožu iela, ليبايا, هاتف: +37122811020

11 alei saizājāniņi, داوجافبيلس, هاتف: +37129557630

<https://livelatvia.lv/>

مركز حقوق الانسان

العنوان: 13Alberta iela, ريجا

الهاتف: +37167039290

البريد الالكتروني: [office@humanrights.org.lv](mailto:office@humanrights.org.lv)

<https://cilvektiesibas.org.lv/>

إذا كنت قد دخلت في حالة طبية طارئة أو كنت في خطر، يمكنك الاتصال برقم الطوارئ التالي:



خدمة الطوارئ الطبية والشرطة: 112





هذا الكتيب لأغراض إعلامية فقط. ولا ينشأ عنه بحد ذاته أي حقوق أو واجبات. زودت وكالة الاتحاد الأوروبي للجوء (EUAA) النصوص الأساسية لهذه المادة، ولا يجوز نسخ هذا الكتيب أو تعديله إلا بعد حصول الدول الأعضاء في الاتحاد الأوروبي فقط على إذن من EUAA. لا تقبل EUAA تحمل أي مسؤولية أو التزام عن دقة المعلومات الواردة في هذا الكتيب أو مضمونها أو اكتمالها أو شرعيتها أو موثوقيتها من جانب الدول الأعضاء في الاتحاد الأوروبي أو أي طرف آخر مسؤول. تُخلى EUAA، أو أي شخص ينوب عنها، مسؤوليتها عن الاستخدام المحتمل للمعلومات الواردة في هذا الكتيب.