

JŪSU TIESĪBAS UN PIENĀKUMI SAISTĪBĀ AR UZŅEMŠANU



Šī informācija ir paredzēta jums, ja

- ✓ esat pilngadīgs (vecāks par 18 gadiem)
- ✓ jūs esat iesniedzis starptautiskās aizsardzības (arī sauktas par patvērumu) pieteikumu Latvijā un tagad esat starptautiskās aizsardzības pieteikuma iesniedzējs.

SATURS

Kas ir uzņemšana?	3
Ko jūs saņemsiet?	6
Tiesības uz veselības aprūpi	7
Bērnu tiesības uz izglītību	10
Tiesības uz darbu	11
Valodu kursi un profesionālā apmācība	12
Dokuments, kurā norādīts, ka esat starptautiskās aizsardzības pieteikuma iesniedzējs	13
Kur jūs uzturēsieties?	13
Apstākļi, kādos pieteikuma iesniedzējs var tikt aizturēts	18
Kādi ir jūsu uzņemšanas pienākumi?	19
Kas notiek, ja jūs nepildāt savus pienākumus?	20
Kas notiek, ja izceļojat uz citu ES + valsti bez iestāžu atļaujas?	21
Kas notiek pēc tam, kad esat nosūtīts atpakaļ uz to ES+ valsts dalībvalsti, kuru pametāt bez atļaujas?	21
Jūs varat pārsūdzēt iestādes lēmumu	22
Jūs varat saņemt juridisko palīdzību	23
Kontaktinformācija	24

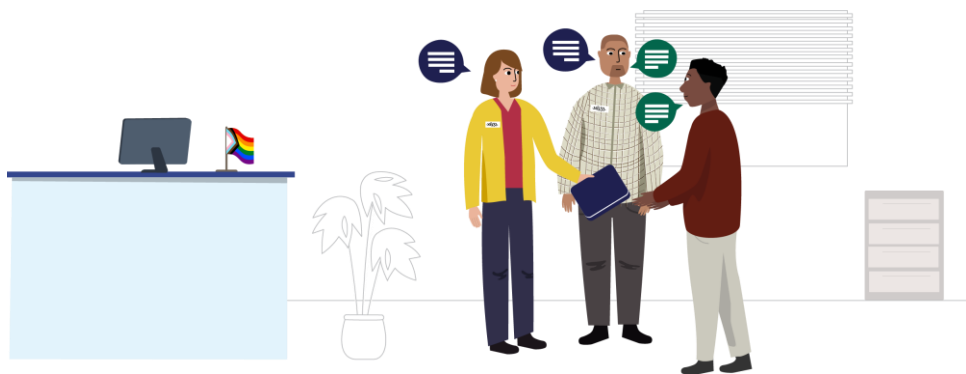
➤ KAS IR UZŅEMŠANA?

Uzņemšana ir atbalsts, ko saņemat kā pieteikuma iesniedzējs, kamēr iestādes izskata jūsu starptautiskās aizsardzības pieteikumu. Tas ietver uzņemšanas tiesības un pienākumus, kas izskaidroti šajā brošūrā.

Latvijā par patvēruma meklētāju uzņemšanu un izmitināšanu atbildīgās iestādes ir Valsts robežsardze un Pilsonības un migrācijas lietu pārvalde.

Iestāde, kas ir atbildīga par jūsu patvēruma pieteikuma izskatīšanu, ir Pilsonības un migrācijas lietu pārvalde.

Valsts robežsardzes darbinieki lūgs jums apstiprināt un parakstīt, ka esat saņēmis šajā brošūrā sniegto informāciju. Ja kaut kas nav skaidrs, jautājiet Valsts robežsardzes darbiniekiem.



Jūs esat drošībā šajā valstī.

Jūsu uzturēšanās laikā Valsts robežsardzes vai Pilsonības un migrācijas lietu pārvaldes darbinieki jūs informēs par jums pieejamajiem uzņemšanas pakalpojumiem un atbalstu atkarībā no jūsu situācijas.



Jūs varat arī lūgt citām organizācijām informāciju un palīdzību bez maksas. Organizāciju saraksts atrodams šīs brošūras beigās.



Vajadzības gadījumā **tulks** palīdzēs jums sazināties ar darbiniekiem valodā, kuru jūs saprotat. Tulks jūsu teikto neizpaužs nevienam citam.

Informāciju par patvēruma procedūru un noteikumiem, kas jāievēro, varat atrast atsevišķās brošūrās.

Tagad jūs atrodaties Latvijā, kas ir ES+ valsts.

ES+ valstis ir:



27 Eiropas Savienības (ES) dalībvalstis: Austrija, Beļģija, Bulgārija, Čehija, Dānija, Francija, Grieķija, Horvātija, Igaunija, Itālija, Īrija, Latvija, Lietuva, Luksemburga, Kipra, Malta, Nīderlande, Polija, Portugāle, Rumānija, Slovākija, Slovēnija, Somija, Spānija, Ungārija, Vācija, Zviedrija un



4 citas valstis: Islande, Lihtenšteina, Norvēģija un Šveice.

Uzmanību!

Pieteikuma iesniedzējiem ir līdzīgas uzņemšanas tiesības un pienākumi visās ES+ valstīs.

Šeit ir noteikumi par patvēruma pieprasīšanu un ceļošanu uz citām ES+ valstīm.



Jums ir jāiesniedz patvēruma pieteikums un jāreģistrē savs pieteikums tajā ES+ valstī, kurā jūs ieradāties pirmoreiz, ja vien iestādes nav informējušas jūs citādi.



Tikai viena ES+ valsts ir atbildīga par jūsu patvēruma pieteikuma izskatīšanu. Iestādes Latvijā sekos procedūrai, lai nolemtu, kura ES+ valsts ir atbildīga par jūsu patvēruma pieteikumu.



Jums ir jāuzturas Latvijā. Jūs nevarat ceļot uz citu ES+ valsti bez iestāžu atļaujas. Ja pametīsiet valsti, tas radīs nelabvēlīgas sekas. Jūsu patvēruma procedūra Latvijā var tikt apturēta. Jūsu pārvietošanās brīvība citā valstī var tikt ierobežota, un daži uzņemšanas pakalpojumi tiks atcelti.

▶ KO JŪS SAŅEMSIET?

Kamēr iestādes izskata jūsu starptautiskās aizsardzības pieteikumu, ņemot vērā jūsu finansiālo situāciju, ja jūs esat izmitināts patvēruma meklētāju izmitināšanas centrā, jūs saņemsiet:



- izmitināšanas vietu



- personīgās higiēnas priekšmetus



- pārtiku



- apģērbu



- dienasnaudu

► TIESĪBAS UZ VESELĪBAS APRŪPI

lestādes nodrošinās, ka jūs saņemat nepieciešamo **veselības aprūpi**. Tas var ietvert, piemēram, ārsta vai medmāsas apmeklējums, smagu slimību un hronisku saslimšanu izmeklēšanu, ārsta izrakstītas zāles un psiholoģisko atbalstu.



Ja jums ir veselības problēmas, informējiet par to darbiniekus.

Ja esat nonācis neatliekamā medicīniskā stāvoklī vai esat ievainots un ir nepieciešama steidzama ārstēšana, pastāstiet darbiniekiem vai sazinieties pa bezmaksas neatliekamās palīdzības tālruni 112.



Jums būs veselības pārbaude pie ārsta vai medmāsas. Viņi pārbaudīs jūsu veselības stāvokli un sniegs jums palīdzību. Viņi uzdos jums jautājumus par esošām vai iepriekšējām saslimšanām, jūsu vakcinācijas vēsturi un jebkuriem medikamentiem, ko lietojat. Viņi jums jautās arī par jebkādām traumām, sāpēm, saslimšanām vai bažām, kas jums varētu būt.

Latvijā pēc jūsu patvēruma pieteikuma reģistrācijas un izmitināšanas jums veiks tuberkulozes pārbaudi, kas ir obligāta.

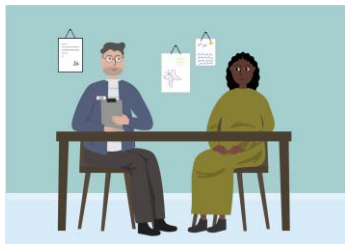
Jums ir tiesības saņemt specializētu atbalstu, ja jums ir īpašas vajadzības.



Informējiet darbiniekus, ja:

- jūs esat slims vai ievainots;
- jūs esat vai varētu būt stāvoklī;
- jums ir ģimenes locekļi, kuriem nepieciešams īpašs atbalsts;
- jums ir invaliditāte (piemēram, ierobežota mobilitāte, dzirdes zudums, redzes traucējumi);
- jūs pastāvīgi jūtaties nervozs, satraukts vai nemierīgs, nevarat gulēt vai jums ir drūmas domas;
- jūs ciešat no pagātnē piedzīvotās vardarbības vai spīdzināšanas;
- jūs nejūtaties droši, esat apdraudēts vai baidāties no kāda, vai tas būtu svešinieks vai pazīstams cilvēks;
- tu esi bijis vai esi spiests darīt lietas, ko nevēlies darīt;
- jūties nedroši savas ticības, mīlētā cilvēka, ģērbšanās vai uzvedības dēļ;
- esat jaunāks par 18 gadiem un esat ieradies bez vecākiem vai nu vienatnē, vai kopā ar citiem ģimenes locekļiem.

Specializētu atbalstu var sniegt tikai tad, ja Valsts robežsardzes vai Pilsonības un migrācijas lietu pārvaldes darbinieki zina par jūsu īpašajām vajadzībām.



Valsts robežsardzes un Pilsonības un migrācijas lietu pārvaldes darbinieki uzdos jums jautājumus, lai:

- izvērtētu jūsu **īpašās vajadzības**;
- noteiktu, **kāds specializēts atbalsts** jums ir vispiemērotākais.



To sauc par **īpašo vajadzību novērtējumu**.

Vajadzības gadījumā tuks palīdzēs jums sazināties jums saprotamā valodā.



Ja jums ir nepieciešams specializēts atbalsts, vienmēr sazinieties ar Valsts robežsardzes vai Pilsonības un migrācijas lietu pārvaldes darbiniekiem.

Jūs saņemsiet šo atbalstu tik ilgi, kamēr iestādes uzskatīs, ka jums tas ir nepieciešams.

Jūs varat uzticēties ārstam, medmāsai, Valsts robežsardzes un Pilsonības un migrācijas lietu pārvaldes darbiniekiem un brīvi ar viņiem runāt. Visa informācija tiks saglabāta konfidenciāli, kas nozīmē, ka tā netiks izpausta citiem bez jūsu piekrišanas.

Vienīgais izņēmums ir tad, ja ir apdraudēta tava vai kāda cita dzīvība.

▶ IZGLĪTĪBAS PIEEJAMĪBA BĒRNIEM

Visiem bērniem, zēniem un meitenēm, kuri ir jaunāki par 18 gadiem, ir tiesības uz izglītību.

Viņiem ir tiesības saņemt atbalstu, piemēram, valsts valodas apguvē.



Latvijā patvēruma meklētājiem ir pieejama bērnu sagatavošana skolai no 5 gadu vecuma, iespēja iegūt pamatizglītību (līdz 18 gadiem) un vidējo izglītību.

Vecākiem ir pienākums nodrošināt bērna izglītošanu, tai skaitā sadarboties ar izglītības iestādi.

► TIESĪBAS UZ DARBU

Atkarībā no jūsu situācijas, jums var būt tiesības strādāt pēc trīs mēnešiem no jūsu starptautiskās aizsardzības pieteikuma reģistrēšanas Latvijā.

Pilsonības un migrācijas lietu pārvaldes darbinieki, sociālie darbinieki, mentori informēs jūs par noteikumiem, kas attiecas uz Latviju.



Ir daži izņēmumi, piemēram, jūs nedrīkstēsiet strādāt, ja jūs nesadarbosieties ar iestādēm.



Visiem zēniem un meitenēm, kuri jaunāki par 15 gadiem, nav atļauts strādāt (izņēmuma gadījumā var būt tiesības strādāt no 13 gadiem).

▶ VALODU KURSI UN PROFESIONĀLĀS APMĀCĪBAS

Atkarībā no jūsu situācijas, jūs varat apmeklēt:

- valsts valodu kursus;
- pilsoniskās izglītības kursus;
- mācības nodarbinātībai.



Darbinieki informēs par šiem kursiem un to, kad varat tos uzsākt.

➤ DOKUMENTS, KURĀ NORĀDĪTS, KA JŪS ESAT STARPTAUTISKĀS AIZSARDZĪBAS PIEPRASĪTĀJS



Jūs saņemsiet oficiālu dokumentu, ko sauc par patvēruma meklētāja personas dokumentu, kurā ir norādīts, ka esat starptautiskās aizsardzības pieteikuma iesniedzējs. Šajā dokumentā būs norādīts jūsu vārds, uzvārds un personas dati. Jums tas ir jānēsā līdzī visu laiku.

Tas nav ceļošanas dokuments.

Patvēruma meklētāja personas dokumentu izsniedz Valsts robežsardze pēc patvēruma pieteikuma reģistrēšanas.

Uzmanību! Uzmanieties, lai to nepazaudētu un nedodiet to citiem cilvēkiem.

➤ KUR JŪS UZTURĒSIETIES?

Vieta, kur jūs uzturēsieties, kamēr tiek izskatīts jūsu starptautiskās aizsardzības pieteikums, ir atkarīga no daudziem faktoriem.

Ja jums nebūs piemērota aizturēšana vai uzturēšanās konkrētā vietā un jums nebūs naudas līdzekļu, kas ļaus jums uzturēt sevi un savus ģimenes locekļus, jūs tiksiet izmitināts Pilsnības un migrācijas lietu pārvaldes patvēruma meklētāju izmitināšanas centrā.

Jūs varēsiet arī pats/pati par savu naudu nodrošināt sev un saviem ģimenes locekļiem izmitināšanu. Valsts to neapmaksās.

Neatkarīgi no tā, kur jūs uzturaties, jums ir tiesības:



- **justies droši:** nevienam, tostarp darbiniekiem, nav atļauts jums draudēt, jūs aizvainot vai nodarīt jums kaitējumu;



- **uzturēties kopā ar vīru, sievu, bērniem, brāļiem un māsām, kuri ir jaunāki par 18 gadiem, vai kopā ar pieaugušu radnieku, kuram nepieciešama ikdienas aprūpe;**
- **uzturēties pie saviem radniekiem, ja esat pieaugušais, kuram nepieciešama ikdienas aprūpe;**



- saņemt palīdzību **sazināties** ar savu ģimeni un **mēģināt viņus atrast, ja nezināt, kur viņi atrodas.**

Jūs varat iesniegt oficiālu sūdzību, ja uzskatāt, ka:



- kāds no darbiniekiem jūs apdraudējis, aizskāris vai nodarījis kaitējumu;
- iestādes darbinieka rīcība vai bezdarbība nodarījusi jums kaitējumu;
- jums nav nodrošinātas pamattiesības un pamatvajadzības.

Valsts robežsardze un Pilsonības un migrācijas lietu pārvalde informēs jūs par to, kā iesniegt oficiālu sūdzību.

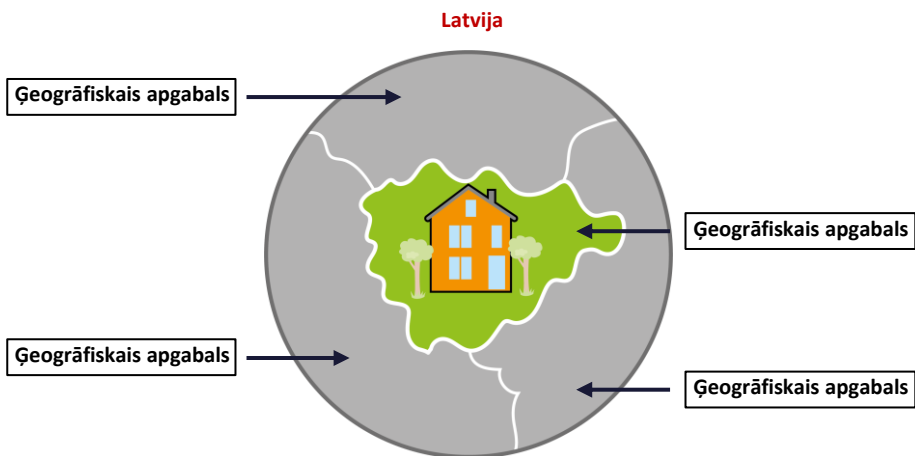
Plašāku informāciju vienmēr varat lūgt iestādēm, nevalstiskām organizācijām vai Apvienoto Nāciju Organizācijas Bēgļu aģentūrai (*UNHCR*).

Jūs varat izvēlēties palikt privātā izmitināšanas vietā, ja jums ir pietiekami finanšu resursi un ja iestādes nenolemj, ka jums ir jāpaliek konkrētā izmitināšanas vietā. Šādā gadījumā jums var arī atļaut palikt kopā ar ģimeni vai draugiem.

Palikšanu privātā izmitināšanas vietā valsts neapmaksā.



Valsts robežsardze var nolemt, ka jums ir jāpaliek konkrētā ģeogrāfiskajā apgabalā. Šādā gadījumā viņi to paziņos jums rakstiski jums saprotamā valodā.



Valsts robežsardze var nolemt, ka jums ir jāpaliek šajā teritorijā, lai jūsu starptautiskās aizsardzības pieteikumu varētu izskatīt ātrāk vai tāpēc, ka uzņēmšanas centros ir pieejamas vietas.

Jūs varēsiet brīvi pārvietoties šajā apgabalā (administratīvajā teritorijā).

Šis ģeogrāfiskais apgabals tiks uzrakstīts uz jūsu dokumenta, norādot, ka esat starptautiskās aizsardzības pieteikuma iesniedzējs.

Ja jums nepieciešams uz īsu laiku atstāt šo apgabalu, jums ir jāpieprasa atļauja Valsts robežsardzei. Jūs varat lūgt izbraukt tikai pamatotu, steidzamu un nopietnu ģimenes iemeslu dēļ vai lai saņemtu nepieciešamo medicīnisko palīdzību, kas nav pieejama jūsu uzturēšanās ģeogrāfiskajā apgabalā. Iestāde var apstiprināt vai noraidīt jūsu pieprasījumu.

Ja jūsu pieprasījums tiek noraidīts, jūs varat pārsūdzēt šo lēmumu.

Atkarībā no jūsu situācijas Valsts robežsardze var nolemt, ka jums ir jāuzturas konkrētā vietā (piemēram, konkrētā uzņemšanas centrā).



Jums būs atļauts iziet no šīs konkrētās vietas ar noteiktiem ierobežojumiem. Jūsu klātbūtne konkrētajā vietā tiks regulāri pārbaudīta.

Valsts robežsardze var pieņemt šādu lēmumu vairāku iemeslu dēļ. Piemēram:

- pastāv risks, ka jūs varētu aizbēgt;
- cita valsts var būt atbildīga par jūsu patvēruma pieteikuma izskatīšanu, un iestādes uzskata, ka jūs varētu aizbēgt;
- jūs aizbraucāt no šīs valsts bez atļaujas, jūs atgriezta un pastāv risks, ka jūs varētu atkal aizbēgt.

Valsts robežsardze paziņos jums šo lēmumu rakstiski jums saprotamā valodā. Tā informēs jūs par jūsu tiesībām, pienākumiem un nelabvēlīgajām sekām, ja jūs neievērosiet lēmumu.

Jūs varat pārsūdzēt šo lēmumu.

Jūs varat jautāt Valsts robežsardzei, vai jūs varat uz ierobežotu laiku uzturēties citur. Iestāde var apstiprināt vai noraidīt jūsu pieprasījumu. Ja jūsu pieprasījums tiek noraidīts, jūs varat pārsūdzēt šo lēmumu.

Uzmanību! Ja jūs neievērojat lēmumu uzturēties šajā konkrētajā vietā un noteiktos ierobežojumus, un pastāv risks, ka jūs varētu atkal aizbēgt, jūs varat tikt aizturēts.

▶ APSTĀKĻI, KĀDOS PIETEIKUMA IESNIEDZĒJU VAR AIZTURĒT

Aizturēšana nozīmē, ka jūs tiek atļauts ievietots īpašā iestādē, kuru nevarat brīvi atstāt. Iestādēm ir jābūt pamatotam iemeslam jūs aizturēt. Tām ir jābūt pārliecinātām, ka jūsu gadījumā nav iespējams izmantot citas iespējas. Valsts robežsardze pirms lēmuma pieņemšanas ņems vērā jūsu personīgo situāciju.



Aizturēšanas iemesli var būt, piemēram, šādi:

- jūsu patvēruma pieteikuma būtiskos aspektus (piemēram, jūsu identitāte) nevar pārbaudīt bez aizturēšanas;
- jūs neievērojat pienākumu uzturēties noteiktā vietā, un pastāv risks, ka jūs atkal aizbēgsiet un iestādes nevarēs ar jums sazināties;
- jūs saņēmt lēmumu par pārsūtīšanu uz ES + valsti, kas ir atbildīga par jūsu patvēruma pieteikuma izskatīšanu, un pastāv risks, ka jūs aizbēgsiet pirms pārsūtīšanas;
- jūs radāt drošības risku.

Ja esat aizturēts, varat lēmumu pārsūdzēt. Jūs varat lūgt bezmaksas juridisko palīdzību un pārstāvību.

➤ KĀDI IR JŪSU UZŅEMŠANAS PIENĀKUMI?



Turpmāk ir uzskaitīti daži no pienākumiem, kas jums ir jāievēro.

- ✔ Ievērojiet šīs valsts likumus.
- ✔ Uzturieties Latvijā un neceļojiet uz citu ES+ valsti bez iestāžu atļaujas.
- ✘ Neatstājiet bez atļaujas ģeogrāfisko apgabalu (administratīvo teritoriju) vai konkrēto vietu, kur saskaņā ar iestāžu teikto jums ir jāuzturas.
- ✔ Pilnībā sadarboties ar iestādēm un ievērot to norādījumus.
- ✔ Ievērojiet vietas, kurā uzturaties, noteikumus.
- ✔ Cieniet citus iemītniekus, darbiniekus un citas personas.
- ✔ Informējiet Valsts robežsardzi un Pilsonības un migrācijas lietu pārvaldi par jūsu finanšu resursiem.
- ✔ Informējiet Valsts robežsardzi un Pilsonības un migrācijas lietu pārvaldi par savu pašreizējo adresi un kontaktinformāciju (tālruna numuru, e-pasta adresi) un jebkurām izmaiņām, lai tās ar jums varētu sazināties jebkurā brīdī.

➤ KAS NOTIEK, JA JŪS NEIZPILDĀT SAVUS PIENĀKUMUS?

Valsts robežsardze un Pilsonības un migrācijas lietu pārvalde izvērtēs jūsu situāciju un var nolemt samazināt vai atcelt kāda veida atbalstu. Valsts robežsardze un Pilsonības un migrācijas lietu pārvalde jūs rakstiski informēs par šādu lēmumu un norādīs, kādu atbalstu tās samazinās vai atcels.



Uzmanību!

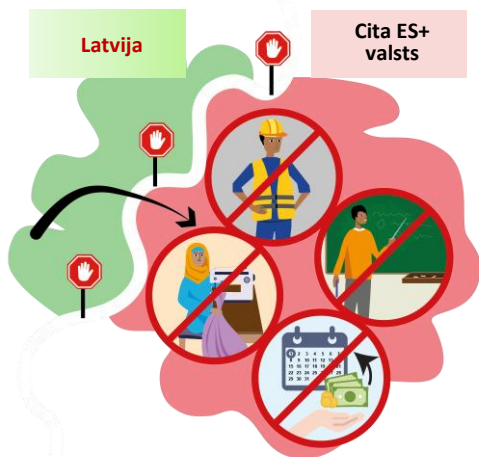
Jūs varat saņemt mazāku atbalstu, piemēram, ja:

- jūs bez atļaujas atstājat ģeogrāfisko apgabalu vai konkrēto vietu, kur saskaņā ar iestāžu teikto jums ir jāuzturas;
- jūs nesadarbojaties ar iestādēm;
- jūs melojat par saviem finanšu resursiem;
- jūs pārkāpjat vietas, kurā uzturāties, noteikumus;
- jūs jau esat iesniedzis patvēruma pieteikumu citā ES+ valstī un aizbraucis no šīs valsts;
- patvaļīgi atstājat patvēruma meklētāju izmitināšanas centru;
- nepaziņojat par savu aktuālo dzīves vietas adresi, tālruna numuru, e-pasta adresi.

Jūs varat zaudēt saņemto atbalstu, ja esat vardarbīgs, apdraudat citus vai atkārtoti vai nopietni pārkāpjat tās uzturēšanās vietas noteikumus. Šādā gadījumā var tikt izsaukta arī policija.



➤ KAS NOTIEK, JA JŪS IZCEĻOJAT UZ CITU ES+ VALSTI BEZ IESTĀŽU ATĻAUJAS?



Latvijā:

- jūsu patvēruma procedūru var apturēt.

ES+ valstī, kurā iecelōjāt bez atļaujas:

- iestādes var nolemt nosūtīt jūs atpakaļ uz valsti, kuru jūs pametat bez atļaujas.

No brīža, kad iestādes jūs informēs par lēmumu nosūtīt jūs atpakaļ, jums nebūs pieejamas noteiktas tiesības, piemēram:

- jūs nesaņemsiet daudzus pakalpojumus un atbalsta veidus;
- jums neatļaus strādāt;
- jums neatļaus apmeklēt valodu kursus vai kursus, lai apgūtu jaunas prasmes.

➤ KAS NOTIEK PĒC TAM, KAD ESAT NOSŪTĪTS ATPAKAĻ UZ TO ES+ VALSTI, KURU ATSTĀJĀT BEZ ATĻAUJAS?



Iestādes var nolemt, ka jums ir jāuzturas konkrētā vietā un jūsu klātbūtne tiks regulāri pārbaudīta. Jūs varēsiet iziet no centra ar noteiktiem ierobežojumiem.

➤ JŪS VARAT PĀRSŪDZĒT IESTĀDES LĒMUMU



Ja Valsts robežsardze vai Pilsonības un migrācijas lietu pārvalde nolemj ierobežot jūsu tiesības kā pieteikuma iesniedzējam un jūs uzskatāt, ka tas ir netaisnīgi, **jūs varat lēmumu pārsūdzēt.**

Jūs varat pārsūdzēt, ja Valsts robežsardze vai Pilsonības un migrācijas lietu pārvalde:

- nolemj, ka jums nav tiesību uz izmitināšanu un citu uzņemšanas atbalstu;
- nolemj samazināt vai atcelt jums sniegto uzņemšanas atbalstu;
- nolemj neapstiprināt lūgumu uz laiku pamest konkrētu ģeogrāfisko apgabalu vai konkrēto vietu;
- nolemj, ka jums ir pienākums uzturēties noteiktā vietā (piemēram, noteiktā uzņemšanas centrā) un jūs varat no tā iziet ar noteiktiem ierobežojumiem;
- nolemj aizturēt jūs.

Ja izceļojāt uz citu ES+ valsti bez iestāžu atļaujas un zaudējat noteiktas uzņemšanas tiesības tajā, jūs varat pārsūdzēt šo lēmumu šajā valstī.

Ja Valsts robežsardze vai Pilsonības un migrācijas lietu pārvalde Latvijā nolemj samazināt vai atcelt jums sniegto uzņemšanas atbalstu situāciju dēļ, kas izskaidrotas 20.lpp., jums būs noteiktas tiesības. Piemēram, jūs varēsiet apmeklēt ārstu vai medmāsu, saņemt medicīnisko palīdzību, zināmu atbalstu, piemēram, pārtiku, higiēnas preces un gultasvietu, kā to noteikušas iestādes. Atbalsta veids būs atkarīgs no jūsu personīgās situācijas un vajadzībām.

Ja tās ES+ valsts iestādes, uz kuru izceļojāt bez atļaujas, nolems atcelt jums sniegto uzņemšanas atbalstu, tas, kādu atbalstu jūs joprojām saņemsiet, būs atkarīgs no jūsu personīgās situācijas un vajadzībām.

➤ JŪS VARAT SAŅEMT JURIDISKO PALĪDZĪBU



Ja vēlaties pārsūdzēt iestāžu lēmumu ierobežot jūsu uzņemšanas tiesības tiesā, jūs varat saņemt bezmaksas juridisko palīdzību un pārstāvību, atkarībā no jūsu situācijas.

Tas nozīmē, ka jums palīdzēs juridiskais konsultants vai advokāts. Juridiskie konsultanti vai advokāti sniedz juridisko palīdzību tiesā, aizstāv jūsu intereses un ir neatkarīgi no iestādēm un tiesneša.

Par saviem līdzekļiem jūs varat arī konsultēties ar juridisko konsultantu vai advokātu.



Valsts robežsardze un Pilsonības un migrācijas lietu pārvalde informēs jūs par to, kā pārsūdzēt lēmumu.

Jūs vienmēr varat lūgt iestādēm, nevalstiskajām organizācijām vai *UNHCR* sniegt papildu informāciju, tostarp par pieejamo bezmaksas juridisko palīdzību un pārstāvību.

KONTAKTINFORMĀCIJA

Ja jums ir jautājumi vai jums ir nepieciešama palīdzība uzturēšanās laikā, jūs varat vērsties pie darbiniekiem, kuri strādā:

uzņemšanas iestāde

Valsts robežsardze

Adrese: Rūdolfas iela 5, Rīga

tālr.: [+371 67913300](tel:+37167913300)

e-pasts: pasts@rs.gov.lv

<https://www.rs.gov.lv/>

Pilsonības un migrācijas lietu pārvalde

Adrese: Čiekurkalna 1. līnija 1, k-3, Rīga

tālr.: [+371 67209400](tel:+37167209400)

e-pasts: pasts@pmlp.gov.lv

<https://www.pmlp.gov.lv/>

Jūs varat sazināties ar šīm organizācijām arī jautājumos, kas saistīti ar:

medicīnisko atbalstu



Nacionālais veselības dienests

Adrese: Cēsu iela 31 k-3, 6. ieeja, Rīga

tālr.: [+371 80001234](tel:+37180001234)

e-pasts: nvd@vmnvd.gov.lv

<https://www.vmnvd.gov.lv>

psihosociālā atbalsta iestāde



Vienotais bezmaksas krīžu tālrunis: 116 123

Paredzēts psihoemocionālā atbalsta sniegšanai pieaugušajiem, kā arī iespēja pieteikties uz bezmaksas psihologa konsultācijām.

Atbalstu var saņemt latviešu, angļu un krievu valodā.

Tālr.: 116 123

juridisku konsultāciju, palīdzības un pārstāvības iestāde



Tiesu administrācija

Adrese: Antonijas iela 6, Rīga

tālr.: [+371 67063800](tel:+37167063800)

e-pasts: pasts@ta.gov.lv

<https://www.ta.gov.lv/>

UNHCR (ANO Bēgļu aģentūra)

Adrese: Antonijas iela 9, Rīga

tālr.: [+46 10 101 28 00](tel:+46101012800)

e-pasts: swest@unhcr.org

<https://www.unhcr.org/>

Sabiedrības integrācijas fonda

Vienas pieturas aģentūra

Vienas pieturas aģentūras klientu centru adreses:

• Raiņa bulvāris 15, Rīga, tālr.: [+371 26959706](tel:+37126959706)

• Rožu iela 6, Liepāja, tālr.: [+371 22811020](tel:+37122811020)

• Ģimnāzijas iela 11, Daugavpils, tālr.: [+371 29557630](tel:+37129557630)

<https://livelatvia.lv/>

Latvijas Cilvēktiesību centrs

Adrese: Alberta iela 13, Rīga

tālr.: [+371 67039290](tel:+37167039290)

e-pasts: office@humanrights.org.lv

<https://cilvektiesibas.org.lv/>

Ja jūs esat nonācis neatliekamā medicīniskā stāvoklī vai esat apdraudēts, varat zvanīt uz šo ārkārtas palīdzības numuru:



neatliekamā medicīniskā palīdzība un policija: 112

MANAS PIEZĪMES



Šī brošūra ir paredzēta tikai informatīviem mērķiem. Tā pati par sevi nerada tiesības vai pienākumus. Eiropas Savienības Patvēruma aģentūra (*EUAA*) ir nodrošinājusi šī materiāla galveno saturu, un šīs brošūras reproducēšanu un izmaiņu veikšanu *EUAA* ir atļāvusi tikai ES dalībvalstīm. *EUAA* neuzņemas nekādu atbildību par šajā brošūrā iekļautās informācijas precizitāti, saturu, pilnīgumu, likumību vai uzticamību, ko sniegušas ES dalībvalstis vai citas atbildīgās trešās personas. Ne *EUAA*, ne personas, kas rīkojas *EUAA* vārdā, neatbild par to, kā tiek izmantota šajā publikācijā iekļautā informācija.

© Eiropas Savienības Patvēruma aģentūra, 2025. gads