

KAS TEV JĀZINA PAR PATVERUMA PIETEIKUMA IESNIEGŠANU

INFORMĀCIJA NEPAVADĪTIEM BĒRNIEM



Sveiki, mēs esam bērni no dažādām valstīm. Mums bija garš ceļš, pirms ieradāmies Latvijā, lai meklētu aizsardzību. Mēs ieradāmies vieni paši bez saviem vecākiem.



Sveiki. Mans vārds ir Lisa. Es jums izskaidrošu, kas jums jāzina par patvēruma pieprasīšanu (ko sauc arī par starptautisko aizsardzību).

Kas ir starptautiskā aizsardzība?



Ja persona nevar atgriezties savā izcelsmes valstī, jo tur tai draud briesmas, tā var saņemt starptautisko aizsardzību un palikt drošībā valstī, kura tai piešķirusi šo aizsardzību.

Jūsu aizbildnis jums sīkāk izskaidros, kas var saņemt starptautisko aizsardzību un kāda ir procedūra.

Eiropā starptautisko aizsardzību var saukt arī par patvērumu, bēgļa statusu vai alternatīvo statusu. Iespējams, esat jau dzirdējuši vārdu "patvērumus". Runājot par starptautisko aizsardzību, es izmantošu vārdu "patvērumus", jo jums būs vieglāk to atcerēties.

Atcerieties, ka tagad esat drošībā.

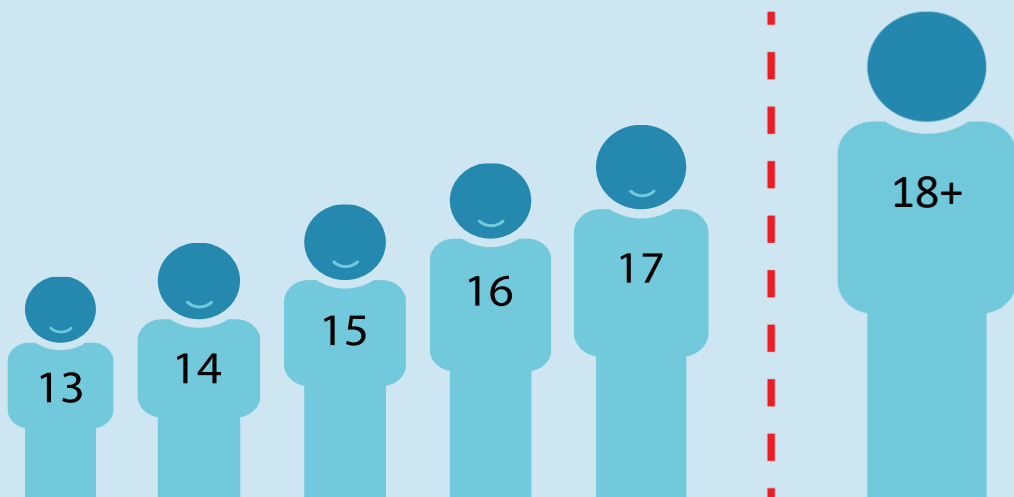
Attieksme pret visiem Eiropā ir vienlīdzīga neatkarīgi no viņu izcelsmes, reliģijas vai ādas krāsas.





Eiropā ikviens, kas ir jaunāks par 18 gadiem, tiek uzskatīts par bērnu.

Tev kā bērnam ir īpašas tiesības. Tava drošība un labsajūta ir ļoti svarīga.



Tu tiksies ar dažādām amatpersonām, piemēram, patvēruma iestāžu darbiniekiem, kā parādīts šeit. Viņi tev uzdos jautājumus par tevi un tavu ceļojumu uz Eiropu.

Atceries, ka amatpersonas ir šeit, lai tevi aizsargātu un izlemtu par vislabāko risinājumu tieši tev.

Tu vienmēr vari dalīties ar amatpersonām ar savām domām, vajadzībām un sajūtām.



Kas ir aizbildnis?



Tā kā ieradies šeit bez saviem vecākiem, iestādes tev iecels pilngadīgu personu, ko sauc par aizbildni, kurš tevi atbalstīs.

Aizbildnis ir persona, kas palīdz bērniem, kuri ierodas Eiropā bez vecākiem vai cita par viņiem atbildīga pieaugušā.

Aizbildnis var būt vīrietis vai sieviete. Aizbildņus var saukt arī par pārstāvjiem.

Ja vēl neesi saticis savu aizbildni, tu viņu satiksi pēc iespējas drīz.

Dažreiz iestādes var vispirms iecelt pagaidu aizbildni, kas sniegs atbalstu, līdz tu satiksi savu pastāvīgo aizbildni.



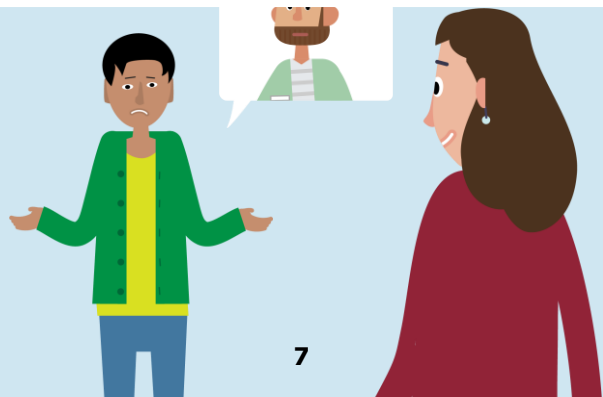


Aizbildnis ir tur, lai izskaidrotu visu, kas tev jāzina par savu uzturēšanos, un palīdzētu pieņemt svarīgus lēmumus. Piemēram, aizbildnis tev palīdzēs sagatavot patvēruma pieteikumu, izskaidros procedūras, izskaidros tavas tiesības un pienākumus un kopā ar tevi piedalīsies sanāksmēs ar iestādēm.

Tu vienmēr vari izteikt aizbildnim savu viedokli, uzdot viņam jautājumus un pateikt, ja tev kaut kas ir vajadzīgs. Viņi ir šeit, lai tevi atbalstītu.



Ja tev ir problēmas ar aizbildni, pastāsti to Valsts robežsardzes vai Pilsonības un migrācijas lietu pārvaldes amatpersonām. Tas negatīvi neietekmēs tavu patvēruma pieteikumu.



Kāda palīdzība tiks sniegta procedūras laikā?



droša
uzturēšanās
vieta



apģērbs



citas lietas, kas
tev var būt
vajadzīgas



pārtika



tu vari
apmeklēt ārstu



tu vari
apmeklēt
skolu



Tu dzīvoši tev piemērotā vietā un saņemsi vajadzīgo
palīdzību atkarībā no tava vecuma.

Es esmu lūdzis patvērumu, kas notiks tālāk?



Pirmkārt, tavs pieteikums ir jāreģistrē un jāiesniedz.

Tavs pieteikums tiks reģistrēts un iesniegts tajā pašā dienā pēc patvēruma pieprasīšanas.

Tavs aizbildnis informēs tevi, un tavs aizbildnis tevi pavadīs uz iestādēm.

Procedūras laikā tavs aizbildnis būs kopā ar tevi.



Reģistrācijas un iesniegšanas laikā notiks šādas darbības...



Tev būs jāuzrāda amatpersonām visi identitāti apliecināši dokumenti, kas tev ir (pase, personas apliecība utt.).



Iespējams, ka tevi un tavas personīgās mantas pārmeklēs. Iestādes var uz laiku paturēt tavas mantas, bet tās tev atdos atpakaļ, izņemot bīstamas mantas.



Tevi nofotografēs.



Tev noņems pirkstu nospiedumus.



Tu vari
apmeklēt
ārstu.



Amatpersona tev
uzdos jautājumus
par tevi un savu
ģimeni.



Amatpersona
lūgs tev
norādīt savu
kontaktainformāciju
(adresi
un tālruna
numuru).



Tev tiks uzdoti papildu jautājumi par:

- tevi un savu ģimeni;
- savu valsti un vietām, kur iepriekš uzturējies;
- kāpēc pameti savu valsti un kāpēc nevēlies tur atgriezties;
- kā tu nokļuvi Latvijā.



Atceries!

Ir ļoti svarīgi, lai tu runātu ar savu aizbildni un sadarbotos ar patvēruma iestādēm.



Tas, ko tu pateiksi savam aizbildnim vai amatpersonām, tiks glabāts **konfidenciāli**. Tas nozīmē, ka informācija, ko tu viņiem sniedz, nekad netiks izpausta ne tavas izcelsmes valsts valdībai, ne cilvēkiem, no kuriem tev bail.



Vai es palikšu Latvijā patvēruma procedūras laikā?



Pēc reģistrācijas iestādes izlems, kura valsts izskatīs tavu pieteikumu. Tā būs vai nu Latvija vai cita Eiropas valsts. Tu nevari izvēlēties valsti, bet tiks ņemtas vērā tavas intereses. Iestādes to tev paskaidros.

Latvija

**Cita Eiropas
valsts**





Reģistrācijas laikā ir svarīgi informēt iestādes:

- ja tev ir ģimenes loceklis citā Eiropas valstī;
- ja pirms tam esi lūdzis patvērumu citā Eiropas valstī.

Ja tev ir ģimenes locekļi Eiropā, ir svarīgi pastāstīt ierēdņiem visu, ko zini par saviem ģimenes locekļiem. Ir iespējams, ka tu vari palikt kopā ar viņiem vai nu šajā valstī, vai valstī, kurā viņi dzīvo.

Ja nezini, kur atrodas tava ģimene, vai esi pazaudējis kontaktu ar to, vari lūgt savam aizbildnim vai amatpersonām palīdzību, lai atrastu savu ģimeni.



Kas notiks pēc reģistrācijas un iesniegšanas?



Pēc pieteikuma iesniegšanas tev izsniegs dokumentu, kurā būs norādīts, ka esi lūdzis patvērumu. Šis dokuments ir svarīgs, tāpēc tam ir jāpievērš pienācīga uzmanība. Ņem to līdz katru reizi, kad atstāj vietu, kur uzturies, vai kad tev ir tikšanās ar iestādēm.



Kā amatpersonas uzzinās manu vecumu?



Ja tev nav dokumentu, kas apliecina tavu vecumu, un ja iestādēm ir šaubas par tavu vecumu, patvēruma iestāžu darbinieki var lūgt tev iziet vecuma novērtējumu. Šis ir uzdevums, kas palīdz novērtēt tavu vecumu.

Ir dažādi veidi, kā novērtēt tavu vecumu.

Piemēram, tas var būt balstīts uz tevis iesniegtajiem dokumentiem vai intervijām ar amatpersonām vai dažādiem speciālistiem. Ja rodas papildu šaubas, tev var lūgt veikt medicīnisko izmeklēšanu. Šādā gadījumā tev un tavam aizbildnim tiks lūgts sniegt piekrišanu.

Ja vecuma novērtējumā tiks secināts, ka esi vecāks par 18 gadiem, tevi uzskatīs par pieaugušo. Sajā gadījumā tu saņemsi vairāk informācijas.





Ja iestādēm rodas iespaids, ka kāds tev ir nodarījis kaitējumu, tās tev ieteiks vērsties pie ārsta.

Izskatot tavu pieteikumu, tiks ņemti vērā veselības pārbaudes rezultāti.



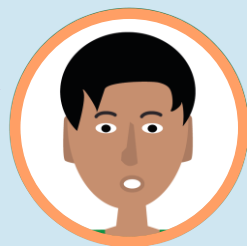
Pēc pieteikuma iesniegšanas tev var būt viena vai vairākas personiskās intervijas.

Tas nozīmē, ka amatpersona tev uzdos vairāk jautājumu par tevi, par to, kāpēc tu pameti savu valsti un kāpēc nevēlies atgriezties. Ja iestādes lūdz tev piedalīties intervijā, tev ir jāierodas uz to un jāpastāsta viss, ko atceries. Personiskā intervija tiks ierakstīta audioierakstā.

Tavs aizbildnis tev paziņos, kad un kur notiks intervija, un sniegs tev atbalstu intervijas laikā.



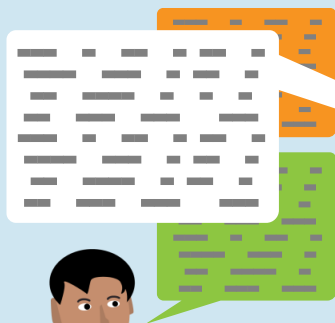
Ko darīt, ja nesaprotu amatpersonu valodu?



Ja tu nesaproti latviešu valodu, tulks, kas runā tavā valodā, palīdzēs tev saprast.

Tulkam tavā lietā nav citu lomu, kā vien tulkot sacīto. Tas, ko tu saki atbildīgajai amatpersonai un tulkam, tiks glabāts konfidenciāli.

Atkarībā no tā, kas tev šķiet ērtāk, tu vari lūgt, lai intervētājs vai tulks būtu sieviete vai vīrietis. Tie tiks nodrošināti, ja būs pieejami. Pastāsti aizbildnim, ja dod priekšroku sievietei vai vīrietim, cik drīz vien iespējams un pirms intervijas.



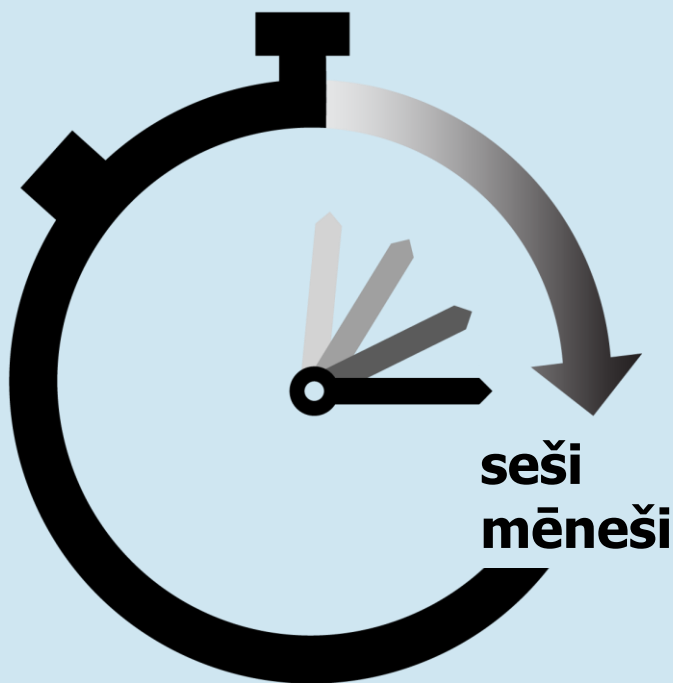
Cik ilgu laiku tas viss aizņem?



Pēc intervijas tiks pārbaudīts viss, ko tu izskaidroji.

Lai saņemtu lēmumu, no pieteikuma iesniegšanas dienas tev var būt jāgaida līdz **sešiem mēnešiem**. Dažkārt tam var būt nepieciešams ilgāks laiks, bet tam nevajadzētu būt ilgākam par **21 mēnesi**. Gaidīšana var būt grūta, bet esi pacietīgs. Iestādes vēlas pieņemt tev pareizo lēmumu.

Tu vienmēr vari jautāt savam aizbildnim, ja tev ir vajadzīga palīdzība, lai tiktu galā ar gaidīšanu.



**Draugs teica, ka iestādes
nepārskatīs viņa
patvēruma pieteikumu.
Kāpēc?**



Iestādes vispirms
pārbauda, vai tām ir
jāizskata patvēruma
ieteikums vai nē.

Iestādes var neizskatīt
tavu pieteikumu pilnībā, ja
tev jau ir piešķirta
aizsardzība citā valstī vai ja
tu esi no valsts, ko tās
uzskata par drošu.



Kādu lēmumu es saņemšu?



Patvēruma iestādes izlems, vai tev ir nepieciešams patvēruma vai arī tev ir citas iespējas.

Lēmums tiks tev izskaidrots.



Ja saņem negatīvu lēmumu un ja tu vai tavs aizbildnis tam nepiekrītat, varat vērsties tiesā un pārsūdzēt lēmumu. To sauc par pārsūdzību.



Kā es varu saņemt vairāk informācijas par patvēruma procedūru?

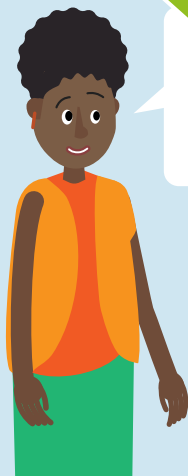


Papildus tavam aizbildnim ir arī juridiskie konsultanti, kas var tev izskaidrot patvēruma procedūru, tavas tiesības un pienākumus.

Jautā aizbildnim, kā ar viņiem sazināties.



Ja vēlies, lai tev palīdz advokāts, sazinies ar savu aizbildni vai citu amatpersonu.





Advokāts kopā ar tavu aizbildni var palīdzēt tev:



sagatavoties intervijai ar
iestādēm.



runāt ar
patvēruma
amatpersonām.



izprast lēmumu par tavu patvēruma pieteikumu un
pārsūdzību, ja tu vai tavs aizbildnis nepiekrītat lēmumam.



Patvēruma procedūras laikā vari jebkurā laikā sazināties arī ar *UNHCR*.

UNHCR atbalsta un aizsargā patvēruma meklētājus un bēgļus.

UNHCR darbinieki sniedz informāciju un palīdzību pieteikumu iesniedzējiem.

Papildu informāciju vari atrast tīmekļa vietnē <https://help.unhcr.org/>.



UNHCR
The UN Refugee Agency

Kā es varu saņemt palīdzību, ja man nav labi vai ja es bieži uztraucos?



Informē savu aizbildni, amatpersonu vai personālu, kas strādā vietā, kurā uzturies, ja:



kāds tev kaitē;



tu jūties bēdīgs, dusmīgs, nobijies vai tev grūti gulēt;



tev ir citas grūtības, piemēram, invaliditāte vai slimība, vai tu esi grūtniece.

Šādos gadījumos tu saņemsi palīdzību.

Vai man ir kādi pienākumi?



Jā.

Tev ir jāievēro šīs valsts likumi un noteikumi.

Ja tev ir šaubas par noteikumiem vai tiesību aktiem, sazinies ar aizbildni.

Tev jāpaliek vietā, kur tavs aizbildnis tev teicis palikt.

Iestādes izvēlējās vietu tev. Neizbēdz un neizbrauc no Latvijas bez iestāžu atļaujas.

Tev jāsastrādājas ar amatpersonām.

Pēc pieprasījuma tev jāatbild uz viņu jautājumiem un jāievēro viņu norādījumi.





Esi godīgs un pastāsti iestādēm visu, ko zini, kad tev uzdod jautājumus.

Tas, ko tu saki, ir ļoti svarīgi tavam pieteikumam.

Vari neatcerēties visu, un, iespējams, nevarēsi atbildēt uz visiem jautājumiem. Ja nevari atcerēties, neizdomā atbildi, bet paskaidro, ka neatceries.

Tev ir jāpiedalās visās tikšanās reizēs ar iestādēm.

Šīs tikšanās ir ļoti svarīgas. Tev ir jāierodas norādītajā dienā un laikā.





Tev ir jānorāda pareiza kontaktinformācija.

Lai nodrošinātu, ka saņem visu informāciju un uzaicinājumus, tev ir jānorāda iestādēm adrese vai tālruna numurs. Aizbildnis arī saņems šo informāciju un varēs atgādināt par tavām tikšanās reizēm. Ja tava kontaktinformācija mainās, pastāsti aizbildnim un patvēruma iestāžu darbiniekiem. Ir svarīgi, lai viņi varētu sazināties ar tevi.

Tev ir jāiesniedz iestādēm visi tavā rīcībā esošie dokumenti.

Sniedz viņiem visus tavā rīcībā esošos dokumentus, kas attiecas uz tevi, un iemeslus, kāpēc atstāji savu valsti. Tas ietver personu apliecinošus dokumentus (pasi), dzimšanas apliecību vai skolas atestātu, medicīnisku dokumentu vai citus dokumentus.

Tev ir jāiesniedz visa informācija un dokumenti pēc iespējas ātrāk.

Ja tev pašlaik nav dokumentu, vari tos iesniegt vēlāk. Aprunājies ar savu aizbildni. Tavs aizbildnis var palīdzēt tev iegūt šos dokumentus un laikus iesniegt tos iestādēm.

Ja nevari izpildīt savus pienākumus, nekavējoties pastāsti par to savam aizbildnim un patvēruma biroja darbiniekiem un paskaidro iemeslu.



Kas notiek, ja es nepildu savus pienākumus?



Ja tu nepildi savus pienākumus, tas var negatīvi ietekmēt tavu pieteikumu.

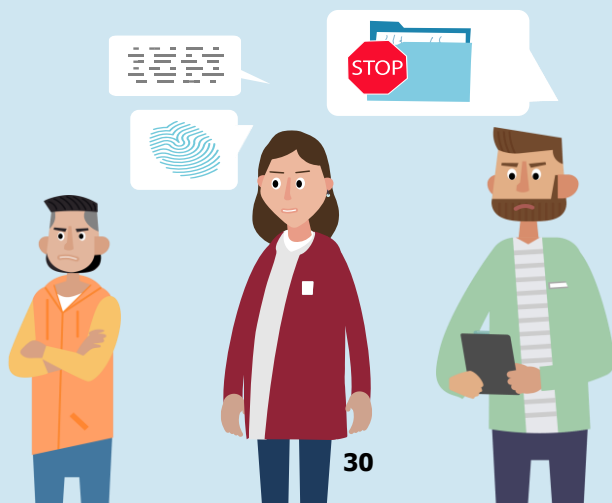
Tu vari zaudēt dažas no tiesībām un atbalsta pakalpojumiem, kurus paskaidroju iepriekš.



Tava patvēruma procedūru var apturēt vai noraidīt, ja tu neizpildi savus pienākumus, piemēram, ja:

- tu neatbildi uz iestāžu jautājumiem vai
- tu neļauj viņiem noņemt tavus pirkstu nospiedumus, vai
- tu bez atļaujas atstāj vietu, kurā uzturies.

Šādos gadījumos iestādes uzskatīs, ka tu neesi nopietni noskaņots pret savu pieteikumu. Tu vairs nebūsi pieteikuma iesniedzējs un zaudēsi visu sniegto atbalstu, ja iestādes uzskatīs, ka esi atsaucis savu pieteikumu.



Ja tu iestādēm nesaki patiesību par sevi vai savu stāstu, vai arī slēp svarīgu informāciju vai apzināti iznīcini savus dokumentus, tavs pieteikums var tikt noraidīts un tev var netikt piešķirts patvēruma.

Ja iestādes vēlāk atklāj, ka tu patvēruma procedūras laikā neteici patiesību, tev var atņemt patvērumu.

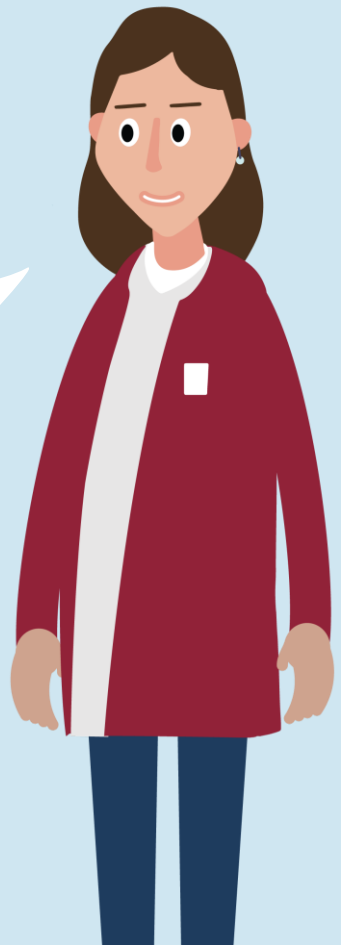
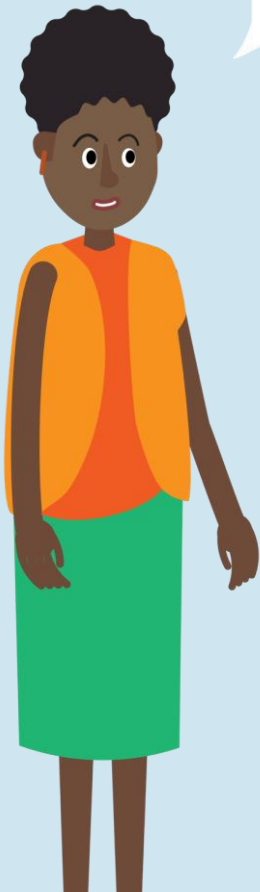


Es tev izskaidroju vissvarīgākās lietas, kas tev jāzina. Tavs aizbildnis un iestādes sniegs tev papildu paskaidrojumus patvēruma procedūras laikā.





Atceries!
Patvēruma
pieprasīšana ir
bezmaksas



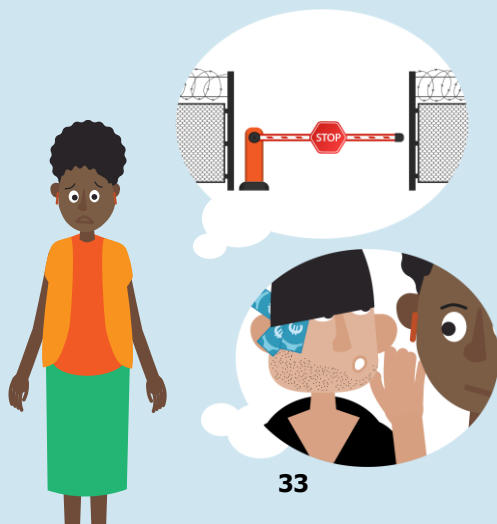


Esi piesardzīgs

Esi piesardzīgs pret cilvēkiem, kuri piedāvā palīdzību apmaiņā pret labvēlību vai naudu. Viņiem var būt slikti nodomi.



Kāds varētu mudināt tevi mēģināt doties prom. Taču atceries, ka tu to darīt nedrīksti, jo tas tev varētu būt bīstami.

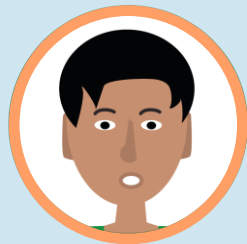




Nekavējoties pastāsti savam aizbildnim vai pieaugušajiem, kuri strādā tavā uzturēšanās vietā, ja kāds mēģina pārliecināt tevi darīt kaut ko, ko nevēlies, vai kaut ko, kas šķiet nepareizi.



Kas man ir jādara, ja es vēlos atgriezties savā izcelsmes valstī un pārtraukt savu pieteikumu?



Ja vēlies atgriezties savā dzimtenē un pārtraukt pieteikuma izskatīšanu, informē par to savu aizbildni un iestādes. Viņi var palīdzēt tev droši atgriezties.



Ja tev ir papildu jautājumi par to, ko es tikko paskaidroju, jautā savam aizbildnim, iestādēm vai darbiniekiem, kuri strādā tavā uzturēšanās vietā.



Šī brošūra ir paredzēta tikai informatīviem nolūkiem. Tā pati par sevi nerada tiesības vai pienākumus. Eiropas Savienības Patvēruma aģentūra (EUAA) ir nodrošinājusi šī materiāla galveno daļu, un EUAA atļauj šīs brošūras reproducēšanu un grozīšanu tikai ES dalībvalstīm. EUAA neuzņemas nekādu atbildību par šajā brošūrā iekļautās informācijas precizitāti, saturu, pilnīgumu, likumību vai uzticamību, ko sniegušas ES dalībvalstis vai jebkura cita atbildīga trešā persona. Nedz EUAA, nedz kāda cita persona, kas rīkojas EUAA vārdā, nav atbildīga par turpmāk izklāstītās informācijas iespējamo izmantošanu.

© Eiropas Savienības Patvēruma aģentūra, 2025. gads