

ለአለም አቀፍ ጥበቃ እንደገና ሲያመለክቱ (ተከታይ ማመልከቻ) ማወቅ ያለብዎት ነገር



አሁን በላትቫያ ውስጥ ነው ያሉት፣ የአውሮፓ ህብረት+ አባል አገር ናት።

የአውሮፓ ህብረት (EU)+ አገሮች የሚከተሉት ናቸው፡-



27 የአውሮፓ ህብረት (EU) አባል ሀገራት፡- አስትሪያ፣ ቤልጂየም፣ ቡልጋሪያ፣ ክሮኤሽያ፣ ሳይፕሪስ፣ ቼኪያ፣ ዴንማርክ፣ ኢስፑኒያ፣ ፊንላንድ፣ ፈረንሳይ፣ ጀርመን፣ ግሪክ፣ ሃንጋሪ፣ ጣሊያን፣ ላቲቪያ፣ ሊቱዌኒያ፣ ሉክሰምበርግ፣ ማልታ፣ ኔዘርላንድስ፣ ፖላንድ፣ ፖርቱጋል፣ የአየርላንድ ሪፐብሊክ፣ ሮማኒያ፣ ስሎቫኪያ፣ ስሎቬንያ፣ ስፔን፣ ስዊድን እና



4 ሌሎች ሀገራት፡- አይስላንድ፣ ሊችተንስታይን፣ ኖርዌይ፣ ስዊዘርላንድ።

ይዘቶች

ተከታይ ማመልከቻ ምንድን ነው?	3
ሂደቱ ምንድን ነው?	5
➤ ደረጃ 1፡- ማመልከቻ መመዝገብ እና እንደገና መቅረብ አለበት	5
➤ ደረጃ 2፡- ማመልከቻ ለስቀድሞ መመርመር	9
➤ ደረጃ 3፡- ማመልከቻ ለቃትን መሰረት አድርጎ መመርመር	11
➤ ደረጃ 4፡- በማመልከቻ ላይ ውሳኔ መስጠት	12
መብቶቼ ምንድን ናቸው?	13
ግዴታዎቼ ምንድን ናቸው?	17
ግዴታዎቼን ካላሟላሁ ምን አይነት አሉታዊ ነገር ይከሰታል?	21
ካስፈለግዎት ልዩ ድጋፍ ሊያገኙ ይችላሉ	23
ወደ ሀገርዎ መመለስ ከፈለጉስ?	24

▶ ተከታይ ማመልከቻ ምንድን ነው?

በማንኛውም የአውሮፓ ህብረት (EU)+ ሀገር ለሁለተኛ ጊዜ ወይም ከዚያ በላይ ለአለም አቀፍ ጥበቃ (ጥገኝነት በመባልም ይታወቃል) ማመልከቻ ሲያስገቡ፣ አዲሱ ማመልከቻዎ ተከታይ ማመልከቻ ይባላል።

አዲሱ ማመልከቻዎ ቀዳሚ ማመልከቻዎ በሌላ የአውሮፓ ህብረት (EU)+ ሀገር ውስጥ የቀረበ ቢሆንም እንኳን ተከታይ ማመልከቻ ነው።

ተከታይ ማመልከቻ ማለት ቀድመው የተቀበሉት ውሳኔ ይግባኝ አይደለም። ተከታይ ማመልከቻ ማቅረብ የሚችሉት የቀዳሚው ማመልከቻዎ ሂደት ሲጠናቀቅ ብቻ ነው። ይህ ማለት፦

- ቀደም ሲል በማመልከቻዎ ላይ ውሳኔ አግኝተዋል
- በሂደት ላይ ያለ ይግባኝ የለም፣ እንዲሁም
- ይግባኝ ለማስገባት የጊዜ ገደቡ አልቋል።

ከቀደመው ውሳኔ ጋር አለመስማማትዎ ብቻ ለአለም አቀፍ ጥበቃ እንደገና ለማመልከት ምክንያት አይደለም።

ተከታይ ማመልከቻ ካደረጉ፣ ለአለም አቀፍ ጥበቃ የሚያስፈልግዎትን የይገባኛል ጥያቄ የሚደግፉ አዳዲስ ነገሮችን (እንደ ማስረጃ ወይም ሰነዶች) ማቅረብ ያስፈልግዎታል።



አዳዲስ ነገሮች ማለት ለአለም አቀፍ ጥበቃ ጥያቄዎን የሚደግፉ እና በቀደሙት ማመልከቻዎች ወቅት ማቅረብ ያልቻሉዎቸው ነገሮች ናቸው።



አዲስ ነገሮች አዳዲስ ሰነዶች ወይም የተቀበሉዎቸው ማስረጃዎች ወይም ውሳኔው ከተላለፈበት ቀን በኋላ የተከሰቱ ክስተቶች ሊሆኑ ይችላሉ ለምሳሌ፦

- እርስዎ ያገጠሙዎት አዳዲስ ክስተቶች
- በትውልድ አገርዎ የተከሰቱ አዳዲስ ክስተቶች
- በግል ሁኔታዎ ላይ የሚደረጉ ለውጦች።

በልዩ ሁኔታ፣ አዳዲስ ነገሮች በቀደሙ ማመልከቻዎ ወቅት የነበሩም ሊሆኑ ይችላሉ፣ ከሚከተሉት ምክንያቶች አንዱ ተፈጻሚ ከሆነ።

- እነዚህን አዳዲስ ነገሮች በቀደሙ ማመልከቻዎ ጊዜ ማወቅ አልቻሉም ነበር።
- በአሳማኝ ምክንያት፣ ስለእነዚህ አዳዲስ ክፍሎች ማውራት አይችሉም ነበር። በዚህ ሁኔታ፣ እነዚህን ምክንያቶች ማስረዳት ያስፈልግዎታል።

በቀደሙ ማመልከቻዎ ውስጥ ያቀረቡት መረጃ ግምት ውስጥ ይገባል። ነገር ግን ቀዳሚ ማመልከቻዎ እንደገና አይመረመርም።

➤ አሰራሩ ምንድን ነው?

ለባለሥልጣናቱ እንደገና ለአለም አቀፍ ጥበቃ እያመለከቱ መሆንዎን ካሳወቁ በኋላ (ይህም ተከታይ ማመልከቻ ይባላል)፣ በሂደቱ ውስጥ በርካታ ደረጃዎች አሉ።

ደረጃ 1። ማመልከቻዎ መመዘገብ እና እንደገና መቅረብ አለበት

ምዝገባ እና ማመልከቻ ማስገባት የሚከተሉትን ገጽታዎች ያካትታሉ።



የጣት አሻራዎችዎ ይወሰዳል።



ፎቶግራፍዎ ይወሰዳል።



ሁሉንም በእጅዎ ይአሚገኙ የመታወቂያ፣ የጉዞ እና ሌሎች ሰነዶችዎን እና አዳዲስ ሰነዶችን እንዲያቀርቡ ይጠየቃሉ።



የአውቂያ ዝርዝሮችዎን (አድራሻ፣ የስልክ ቁጥር እና የኢሜይል አድራሻ) እንዲያቀርቡ ይጠየቃሉ።



የህክምና ምርመራ ማድረግ ሊኖርብዎ ይችላል።



እርስዎ እና የግል ንብረቶችዎ ሊፈተሹ ይችላሉ። የግል ንብረቶችዎ የእርስዎ ንብረት ሆነው ይቆያሉ እና አደገኛ እንደሆኑ ከተቆጠሩ ማናቸውም ንብረቶች በስተቀር ወደ እርስዎ ይመለሳሉ።



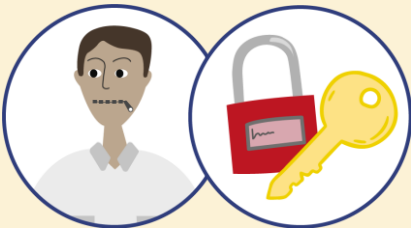
የሚከተለውን ይጠየቃሉ፡

- የግል ዝርዝሮችዎን እና መረጃዎን እንዲሁም በዚህች ሀገር ወይም በሌላ የአውሮፓ ህብረት (EU)+ ሀገር (ካለ) የሚኖሩ የቤተሰብ አባላትዎን ዝርዝር እንዲያቀርቡ ይጠየቃሉ፤
- ተከታዩን ማመልከቻ ለማስገባት ምክንያቶችን ያብራሩ።



የሚከተለውን እንዲያደርጉ ይጠየቃሉ።

- ማመልከቻዎን ለመደገፍ የሚገኙትን ሁሉንም መረጃዎች እና ሰነዶች ያቅርቡ። ይህ ተከታይ ማመልከቻዎን ያቀረቡባቸውን አዳዲስ ክፍሎችን ያካትታል። አዳዲስ ነገሮች ዓለም አቀፍ ጥበቃ እንደሚያስፈልግዎ የሚጠቁሙ አዳዲስ እውነታዎች ወይም ማስረጃዎች ሊሆኑ ይችላሉ።
- ስለቀደሙት የዓለም አቀፍ ጥበቃ ማመልከቻዎች ጥያቄዎችን ይመልሱ።



ለባለሥልጣቱ የሚያጋሩት ማንኛውም መረጃ ሚስጥራዊ ሆኖ ይቆያል። ይህ መረጃ ሽሽተው ለመጡበት እና ከእነሱ ጥበቃ ለሚፈልጉባቸው ሰዎች በፍጹም አይጋራም።

► የማመልከቻዎ ምዝገባ እና ማመልከቻውን የማስገባት ሂደት መቼ እና የት ይካሄዳል?

ባለሥልጣናቱን ለአለም አቀፍ ጥበቃ ከጠየቁ በኋላ፣ ማመልከቻዎ በተመሳሳይ ቀን እና በተመሳሳይ ቦታ ይመዘገባል እና ይመዘገባል። በሀገር ድንበር ጥበቃ ይመዘገባል እና ይቀርባል።



የማመልከቻዎን ማስገባት ማጠናቀቅ በጣም አስፈላጊ ነው። ማመልከቻውን አስገብተው ካላጠናቀቁ፣ ማመልከቻዎ የተሰረዘ እንደሆነ ይቆጠራል። ምክንያቱም ከቁጥጥርዎ ውጪ ካልሆነ በስተቀር። ይህ ማለት እንደ አመልካች ያለዎትን ሁኔታ፣ የድጋፍ እና የአገልግሎት መብትዎን እና በዚህ ሀገር የመቆየት መብትዎን ያጣሉ።



ማመልከቻዎን ካስገቡ በኋላ ለአለም አቀፍ ጥበቃ አመልካች መሆንዎን የሚገልጽ አፊሴላዊ ሰነድ ይደርስዎታል።
በማንኛውም ጊዜ ከእርስዎ ጋር ይዘውት መሄድ አለብዎት።

ደረጃ 2። የማመልከቻዎ የመጀመሪያ ደረጃ ምርመራ



ማመልከቻዎ አንዴ ከገባ በኋላ፣ የሚቀጥለው እርምጃ የማመልከቻዎ የመጀመሪያ ደረጃ ምርመራ ነው።

በመጀመሪያ ደረጃ ምርመራው ወቅት፣ ባለሥልጣናቱ ያስገቧቸው ነገሮች በእርግጥ አዲስ መሆናቸውን እና እነዚህ ክፍሎች ቀደም ሲል ውድቅ የተደረገበትን ማመልከቻ ውጤት ሊቀይሩ እንደሚችሉ ይገመግማሉ።



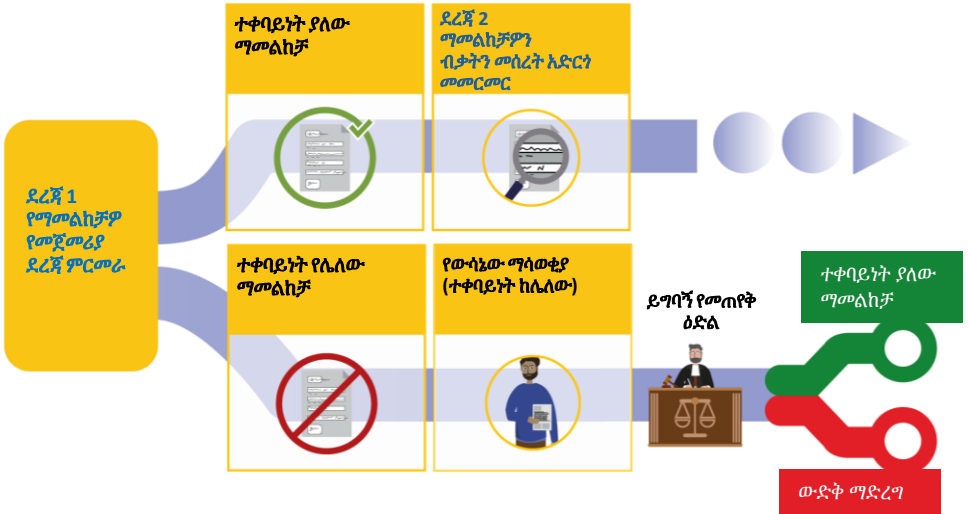
በመጀመሪያ ደረጃ ምርመራው ወቅት፣ ሊቃለ መጠይቅ ሊጋበዙ ይችላሉ። ሊቃለ መጠይቅ ካልተጋበዙ፣ የመጀመሪያ ምርመራው በፋይናል ውስጥ በቀረቡት ክፍሎች ላይ ብቻ የተመሠረተ ይሆናል።

በመጀመሪያ ደረጃ ምርመራው ምክንያት፣ ማመልከቻዎ እንደሚከተለው ሊወሰድ ይችላል፡-

- ተቀባይነት ያለው፣ ወይም
- ተቀባይነት የሌለው።

ማመልከቻዎ ተቀባይነት ያለው ከሆነ፣ ማመልከቻዎ በደንብ ይመረመራል። ይህ ማለት በመደበኛው የጥገኝነት ሂደት ውስጥ እንዳሉት ተመሳሳይ ደረጃዎችን ይከተላሉ ማለት ነው።

ማመልከቻዎ ተቀባይነት የሌለው ከሆነ፣ ተጨማሪ ምርመራ አይደረግበትም እና ሂደቱ ያበቃል። ባለሥልጣናቱ ማመልከቻዎ ተቀባይነት የሌለው ሆኖ የተገኘበትን ምክንያት ያሳውቁዎታል። ውሳኔውን በጽሑፍ ያሳውቁዎታል። በውሳኔው ካልተስማሙ ይግባኝ ማለት ይችላሉ። ይግባኝ ለማቅረብ የሚረዳዎትን የሕግ አማካሪ (ጠበቃ) በነፃ መጠየቅ ይችላሉ።



በማመልከቻዎ ውስጥ አዳዲስ ክፍሎችን ካቀረቡ እና እነዚህ አዳዲስ ክፍሎች ዓለም አቀፍ ጥበቃ እንደሚያስፈልግዎት የሚጠቁሙ ከሆነ ማመልከቻዎ ተቀባይነት ይኖረዎል።

ዓለም አቀፍ ጥበቃ እንደሚያስፈልግዎት የሚጠቁሙ አዳዲስ ክፍሎችን ካቀረቡ ማመልከቻዎ ተቀባይነት አይኖረውም።

ማመልከቻዎ ተቀባይነት ያለው ሆኖ ከተገኘ የሚከተሉት ደረጃዎች ተፈጻሚ ይሆናሉ።

ደረጃ 3። ማመልከቻዎን ብቃትን መሰረት አድርጎ መመርመር

ማመልከቻዎ ተቀባይነት ያለው ከሆነ፣ ባለሥልጣናቱ ዓለም አቀፍ ጥበቃ የሚጠይቁበትን ምክንያት እና ወደ ትውልድ አገርዎ መመለስ የማይፈልጉበትን ምክንያት ይመረምራሉ (ይህም ብቃትን መሰረት አድርጎ የሚደረግ ምርመራ ይባላል)። ማመልከቻዎ ተቀባይነት ያለው ከሆነ፣ በመደበኛው የጥገኝነት ሂደት ውስጥ እንደነበሩት ተመሳሳይ ደረጃዎችን ይከተላል። ነገር ግን፣ የሚቀጥለውን ማመልከቻዎን ለመመርመር የሚወስደው ጊዜ ሊፋጠን ይችላል።



ባለሥልጣኑ በፋይልዎ ውስጥ ባሉት ነገሮች ላይ ተመስርቶ አዎንታዊ ውሳኔ በቀጥታ መውሰድ ካልቻለ በስተቀር፣ ለግል ቃለ መጠይቅ ይጋበዛሉ።

የህክምና ምርመራ



ባለሥልጣናቱ ቀደም ሲል ስለደረሰባቸው ስደት ወይም ከባድ ጉዳት ምልክቶች የሕክምና ምርመራ እንዲያደርጉ ሊጠይቁዎት ይችላሉ። ምርመራው ያለክፍያ ሲሆን ፈቃድዎን እንዲሰጡ ይጠየቃሉ።

ስለ ምርመራው ውጤት ይነገርዎታል፣ ይህም በማመልከቻዎ ግምገማ ውስጥ ግምት ውስጥ ይገባል። ባለሥልጣናቱ ምንም ምርመራ ካልጠየቁ፣ ምርመራውን በራስዎ ወጪ መጠየቅ ይችላሉ።

ደረጃ 4። በማመልከቻ ላይ የተሰጠው ውሳኔ



ባለሥልጣናቱ ዓለም አቀፍ ጥበቃ እንደተሰጠዎት ወይም እንዳልተሰጠዎት በጽሑፍ ያሳውቁዎታል።



ይግባኝ የመጠየቅ ዕድል

በውሳኔው ካልተሰማሙ፣ ይግባኝ ማለት ይችላሉ።

መብቶችዎ ምንድን ናቸው?

የመቆየት እና የመቀበያ ድጋፍ እና አገልግሎት የማግኘት መብት

የመጀመሪያው ተከታይ ማመልከቻዎ ከሆነ፣ በመርህ ደረጃ የማመልከቻዎ ምርመራ እስኪጠናቀቅ ድረስ በዚህ አገር ውስጥ እንዲቆዩ ይፈቀድልዎታል።

! የማመልከቻዎ ምርመራ በሚደረግበት ጊዜ እንዲቆዩ አይፈቀድልዎትም፣ የሚከተለው ከሆነ፡-

- ይህ ሁለተኛው (ወይም ከዚያ በላይ) ተከታይ ማመልከቻዎ ከሆነ፣ ወይም
- ከዚህ አገር በቅርቡ የመውጣት ሂደትን ለማዘጋጀት ብቻ ለአለም አቀፍ ጥበቃ ያመለከቱ ከሆነ።

! በይግባኝ ሂደቱ ወቅት በሀገሪቱ እንዲቆዩ ላይፈቀድልዎት ይችላል። በዚህ ሁኔታ፣ በይግባኝ ሂደቱ ወቅት ስለ ምክንያቶች እና እንዲቆዩ መጠየቅ የሚችሉ ከሆነ ባለስልጣናቱ ይነግሩዎታል።

በቆይታዎ ወቅት፣ የመቀበያ ድጋፍ እና አገልግሎቶች ያገኛሉ፤ ሆኖም፣ እነዚህ የሚመለከተው ባለስልጣን በግለሰብ ውሳኔ ላይ በመመስረት ሊገደቡ ይችላሉ። ስለ መቀበያ ድጋፍ እና ስለሚቀበሉት አገልግሎት ተጨማሪ መረጃ በተለየ ብሮሹር ማግኘት ይችላሉ።



ትርጉም የማግኘት መብት አልዎት



የላትቭያ ቋንቋን የማይናገሩ ከሆነ፣ አስተርጓሚ በምዝገባ እና በማመልከቻዎ ሂደት እንዲሁም በግል ቃለ መጠይቅዎ ወቅት፣ ካለ፣ ከባለስልጣናት ጋር እንዲገናኙ ይረዳዎታል። ትርጓሜ የማግኘት መብት አለዎት።

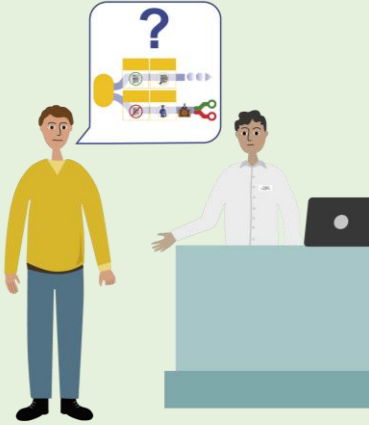
ይህ እራስዎን ሙሉ በሙሉ ለመግለጽ የሚረዳዎት ከሆነ ወንድ ወይም ሴት አስተርጓሚ እና የጉዳይ መኮንን መጠየቅ ይችላሉ



በምክንያቶችዎ እና ባለው አቅርቦት ሁኔታ ላይ በመመስረት ጥያቄዎ ይሟላል።

መረጃ የማግኘት እና ነፃ የህግ ምክር የመጠየቅ መብት አለዎት

በጥገኝነት ሂደቱ ወቅት ነፃ የህግ ምክር መጠየቅ ይችላሉ።



ሆኖም ግን፣ የሚከተሉትን ካደረጉ፣ ነፃ የሕግ ምክር የማግኘት መብት ላይኖርዎት ይችላል፡-

- ተከታይ ማመልከቻዎን ያስገቡት የመመለሻ ሂደቱን 'ለማቆም' ብቻ ከሆነ፣ ወይም
- ይህ ሁለተኛው (ወይም ከዚያ በላይ) ተከታይ ማመልከቻዎ ከሆነ።

በግል ወጪዎ የሕግ አማካሪ (ጠበቃ)

የህግ አማካሪ ማለት ከባለስልጣናት ጋር በሚያደርጉት ግንኙነት በግል የህግ ድጋፍ ወይም ውክልና የሚሰጥ ሰው ነው። በማንኛውም የጥገኝነት ሂደቱ ደረጃ በራስዎ ወጪ የሕግ አማካሪን ማማከር የእርስዎ መብት ነው።



የሕግ ውክልናዎን ወጪዎች ለመሸፈን የሚያስችል ገንዘብ ከሌለዎት፣ በይግባኝ ወቅት የሕግ አማካሪን ያለክፍያ መጠየቅ ይችላሉ።

እነሱም ስለ ማመልከቻዎ መረጃ እንዲያገኙ የአሁኑ የሕግ አማካሪዎን ዝርዝሮች ከባለሥልጣናቱ ጋር ያጋሩ።

ከዩናይትድ ስቴትስ የሰደተኞች ኤጀንሲ፣ ዩ.ኤን.ኤች.ሲ.አር. (UNITED NATIONS REFUGEE AGENCY፣ UNHCR) ወይም ከሌሎች ድርጅቶች ጋር መገናኘት ይችላሉ

በጥገኝነት ሂደቱ ውስጥ በማንኛውም ደረጃ ከዩ.ኤን.ኤች.ሲ.አር. UNHCR ወይም ከአጋር ድርጅቶቻቸው ጋር መገናኘት እና ማግኘት ይችላሉ።



- ዩ.ኤን.ኤች.ሲ.አር. (UNHCR) የጥገኝነት ጠያቂዎችን እና ሰደተኞችን ጥቅም እና ሙብቶችን ይጠብቃል።
- ዩ.ኤን.ኤች.ሲ.አር. (UNHCR) ወይም የአጋር ድርጅቶቻቸው ለጥገኝነት ጠያቂዎች መረጃ እና እርዳታ ይሰጣሉ።
- የዩ.ኤን.ኤች.ሲ.አር. (UNHCR) አድራሻ ዝርዝሮች እና የጥገኝነት አሰራር መረጃን በዩ.ኤን.ኤች.ሲ.አር. (UNHCR) ድረ-ገጽ በ <https://help.unhcr.org/> ላይ ይገኛሉ።
- ለአመልካቾች የህግ ምክር ወይም ሌላ የምክር አገልግሎት የሚሰጥ ማንኛውንም ሌላ ድርጅት ማነጋገር ይችላሉ።

የእርስዎ ግዴታዎች ምንድን ናቸው?

የዚህን ሀገር ህጎች ይከተሉ



ለአለም አቀፍ ጥበቃ ባመለከቱበት ሀገር መቆየት



ወደ ሌላ የአውሮፓ ህብረት (EU)+ ሀገር ለመሄድ አይሞክሩ። ወደ ሌላ የአውሮፓ ህብረት (EU)+ ሀገር መሄድ የሚችሉት በባለስልጣናት ፈቃድ ከተሰጠዎት ብቻ ነው።

ባለስልጣናቱ ሊያገኙዎት እንደሚችሉ እና ቀጠሮዎችዎን እንደሚጠብቁ ያረጋግጡ



ባለስልጣናቱ በጠየቁዎት ጊዜ ሁሉ በአካል መገኘት አለብዎት። እዚያ በሰዓቱ መገኘት አለብዎት። በከባድ ምክንያት ቀጠሮ መገኘት ካልቻሉ ወዲያውኑ ለባለስልጣናቱ ያሳውቁ እና ምክንያቱን ያብራሩ።



ከባለስልጣን ጋር ሙሉ በሙሉ ይተባበሩ

ሲጠየቁ የሚከተሉትን ማድረግ አለብዎት።

- ማመልከቻዎን ለመደገፍ የግል ዝርዝሮችዎን፣ ሰነዶችዎን እና ሌሎች ተዛማጅ መረጃዎችን ያቅርቡ።



- የመታወቂያ ሰነዶችን ያቅርቡ። ከሌሎች ምክንያቱን ያብራሩ።



- የጣት አሻራዎችዎን እና ፎቶግራፍዎን ይያዙ።



- ማመልከቻዎን በተወሰነ ቀን እና ቦታ ያስገቡ።
- በግል ቃለ መጠይቁ ላይ ይሳተፉ እና በቃለ መጠይቁ ወቅት ለጥያቄዎች መልስ ይስጡ።



- ባለስልጣናቱ እርስዎ እና እቃዎችዎ እንድትፈተሹ ከጠየቁ መስማማት አለብዎት። ፍተሻ የሚከናወነው አስፈላጊ በሚሆንበት እና ተገቢ በሚሆንበት ጊዜ ብቻ ነው። ባለስልጣኑ የፍተሻውን ምክንያቶች ያብራራል። ፍተሻው የሚከናወነው ከእርስዎ ጋር ተመሳሳይ የታ ባለው ሰው ሲሆን ሰብአዊነትዎን በሚያከብር መንገድ የሚከናወን ነው።

እውነቱን ይናገሩ



የሚናገሩት ነገር ለማመልከቻዎ ተዳማኒነት በጣም አስፈላጊ ነው። ለዚህም ነው ስለ ማንነትዎ፣ ስለ ቤተሰብዎ፣ ስለ ትውልድ አገርዎ፣ እና ዓለም አቀፍ ጥበቃ የሚጠይቁበት ምክንያቶችን በተመለከተ ሐቀኛ መሆን እና ሙሉ እና ትክክለኛ መረጃ መስጠት ያለብዎት።

ሁሉንም ነገር ላያስታውሱ ስለሚችሉ ሁሉንም ጥያቄዎች መመለስ ላይችሉ ይችላሉ። በዚህ ሁኔታ፣ መልሶችን ፈጥረው አይናገሩ፣ እንደማያስታውሱት ያስረዱ።

ትክክለኛ የእውቂያ ዝርዝሮችን ያቅርቡ እና ተደራሽ ይሁኑ



ባለሥልጣናቱ ለአለም አቀፍ ጥበቃ ማመልከቻዎ ሊያገኙዎት ይችላሉ።

አድራሻዎ፣ ኢሜይልዎ ወይም የስልክ ቁጥርዎ ከተቀየረ ወዲያውኑ ለባለሥልጣናቱ ያሳውቁ።

! ያስታውሱ፣ ማመልከቻዎ እየተመረመረ እያለ ከላትሽያ መውጣት የለብዎትም።

በማዕከል ውስጥ እየተስተናገዱ ከሆነ፣ ያለባለሥልጣናቱ ፈቃድ ወደ ሌላ ቦታ መሄድ የለብዎትም።

ማመልከቻዎን የሚደግፉ ሁሉንም መረጃዎች እና ሰነዶች በሙሉ ለሀገር ድንበር ጥበቃ ወይም ለዜግነት እና የሰደት ጉዳዮች ቢሮ ያስገቡ

ለግል ቃለ መጠይቅ ላይጋበዙ እና ሂደቱም በጣም አጭር ሊሆን ይችላል፤ ጥቂት ቀናትን ወይም ጥቂት ሰዓታትን ብቻ ሊወስድም ይችላል። ስለዚህ፣ ለባለሥልጣናቱ ሁሉንም ምክንያቶች እና እንደገና ለማመልከት ያሰቡባቸውን አዳዲስ ነገሮች ሳይዘገዩ መንገር አስፈላጊ ነው።

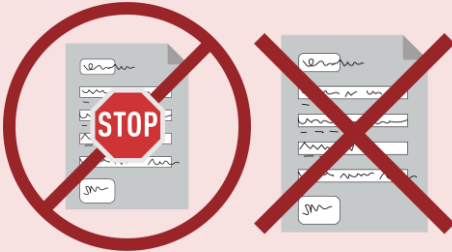
ሲቻል፣ አርጅናል ሰነዶችን ማቅረብ አለብዎት። የሐሰት ሰነድ ማስገባት የለብዎትም።



ማመልከቻዎን ሲያስገቡ ሁሉንም መረጃዎች እና ሰነዶች በተቻለ ፍጥነት ማስገባት አለብዎት። ሰነዶቹ በወቅቱ የማይገኙ ከሆነ፣ በማመልከቻዎ ላይ ውሳኔ እስኪሰጥ ድረስ ልክ እንደተገኙ በፖስታ ወይም በኢሜይል ወደ ዜግነት እና የሰደት ጉዳዮች ቢሮ መላክ አለብዎት።

ግዴታዎቻችንን ካላሟሉ ምን አይነት አሉታዊ ነገር ይከሰታል?

የጥገኝነት አሰራርዎ ሊቆም ይችላል



ማመልከቻዎ እንደተሰረዘ ወይም ውድቅ እንደተደረገ ይቆጠራል። ይህ ማለት ለአለም አቀፍ ጥበቃ አመልካችነትዎ እና ለተዛማጅ መብቶች ሁሉ ያለዎትን ሁኔታ ሊያጡ ይችላሉ ማለት ነው።

ይህ የሚሆነው የሚከተሉትን ለማድረግ ፈቃደኛ ካልሆኑ ነው፡-

- ሲጠየቁ መረጃ መስጠት
- የጣት አሻራዎችን እና ፎቶግራፍዎን መውሰድ
- አድራሻዎን መስጠት
- በግል ቃለ-መጠይቁ ወቅት ለጥያቄዎች ምላሽ መስጠት፣ ጥያቄዎች ካሉ

እንዲሁም የሚከተሉትን ካደረጉም አሰራሩ ይቆያል፡-

- ማመልከቻዎን በተጠቀሰው የጊዜ ገደብ ውስጥ ካላሰገቡ
- ከባድ ምክንያት ሳይኖርዎት ከግል ቃለ-መጠይቁ ከቀሩ
- በተጠየቁት መሰረት ለባለስልጣናት ሪፖርት ካላደረጉ
- እንዲቆዩ በተነገርዎት ቦታ ላይ መቆየት ካልቻሉ
- ባለስልጣናቱ ሊያገኙዎት ካልቻሉ
- አገሪቱን ለቀው ከወጡ።

በጥገኝነት ሂደቱ ወቅት ማመልከቻዎን በማንኛውም ጊዜ መሰረዝ ይችላሉ፣ ለምሳሌ ወደ ሀገርዎ ለመመለስ ከወሰኑ። በዚህ ሁኔታ፣ እንደ አለም አቀፍ ጥበቃ አመልካችነትዎ ያለዎትን ሁኔታ ያጣሉ።

አንዳንድ የመቀበያ ድጋፍ ዓይነቶች እና አንዳንድ አገልግሎቶች ሊቀነሱ ወይም ሊሰረዙ ይችላሉ



በአንዳንድ ሁኔታዎች፣ ባለሥልጣናቱ የተወሰነ የድጋፍ ወይም የአገልግሎቶች አይነት ለመቀነስ ወይም ለመሰረዝ ሊወስኑ ይችላሉ። ባለሥልጣናቱ ሁኔታዎን ከገመገሙ በኋላ ስለእንደዚህ አይነት ውሳኔ በጽሑፍ ያሳውቁዎታል። ተጨማሪ መረጃ በልዩ ብሮቬር ውስጥ ማግኘት ይችላሉ።

ማመልከቻዎ ላይ አሉታዊ ተጽዕኖ ሊኖረው ይችላል

ከማንነትዎ ወይም ከማመልከቻዎ ጋር የተያያዘ አሳሳች ወይም የሀሰት መረጃ ከሰጡ፣ ወይም ሰነዶችን ካጠፉ ወይም ከፈጠሩ፣ ይህ በማመልከቻዎ ላይ አሉታዊ ተጽእኖ ሊኖረው ይችላል፣ ለምሳሌ እንደሚከተለው።



- ማመልከቻዎ ውድቅ ሊሆን ይችላል እና የዓለም አቀፍ ጥበቃን ላያገኙ ይችላሉ።

- ማመልከቻዎ በጥገኝነት ድንበር ሂደት ውስጥ ሊመረመር ይችላል (ይህ ከተከሰተ፣ ስለ ሂደቱ የተወሰነ መረጃ ያገኛሉ)።

በጥገኝነት ሂደት ወቅት ሁሉንም እውነት እንዳልተናገርክ ባለሥልጣናቱ ካወቁ፣ ዓለም አቀፍ ጥበቃዎ ከአርስዎ ሊወሰድ ይችላል።

► ካስፈለግዎት ልዩ ድጋፍ ያገኛሉ

ልዩ ድጋፍ የሚያስፈልግዎ ከሆነ በተቻለ ፍጥነት ለባለሥልጣናቱ ማሳወቅ አለብዎት። እነዚህ ፍላጎቶች እንደ እርግዝና፣ ህመም ወይም የስነልቦና፣ የአካል ወይም የወሲብ ጥቃት ካሉ የተለያዩ ሁኔታዎች የሚመጡ ሊሆኑ ይችላሉ።

ባለሥልጣናቱ ሁኔታዎን ይገመግማሉ እና በጥገኝነት ሂደቱ ውስጥ ተሳትፎዎን ለማመቻቸት ተጨማሪ ድጋፍ ሊሰጡዎት ይችላሉ። ለምሳሌ፣ ለጉዳይዎ ልዩ ባለሙያዎችን ሊመድቡ ወይም የጥገኝነት ሂደቱን የጊዜ ሂደት ሊያስተካክሉ ይችላሉ።



👉 ወደ ሀገርዎ መመለስ ከፈለጉስ?

በጥገኝነት ሂደቱ ወቅት በማንኛውም ጊዜ፣ በፈቃደኝነት ወደ፡-

- ሀገርዎ
- ወይም ወደ ሌላ ሶስተኛ ሀገር ለመመለስ መወሰን ይችላሉ፣ ይህን ለማድረግ መብት ካለዎት።

በፈቃደኝነት ለመመለስ ከወሰኑ፣ የጥገኝነት ሂደትዎ ይቆያል ወይም ውድቅ ይደረጋል እና ከአሁን በኋላ በላት-ቭያ የመቆየት መብት አይኖርዎትም።

በፈቃደኝነት መመለስ ከፈለጉ፣ እባክዎ የሀገር ድንበር ጥበቃን ወይም የዜግነት እና የስደት ጉዳዮች ቢሮን ያነጋግሩ። የሀገር ድንበር ጥበቃ ኢሜይል፡- pasts@rs.gov.lv። የዜግነት እና የስደት ጉዳዮች ቢሮ ኢሜይል፡- pasts@pmlp.gov.lv።

ደህንነቱ የተጠበቀ እና ህጋዊ በሆነ መንገድ ለመመለስ ምክር እና እርዳታ ሊያገኙ ይችላሉ።



➤ መረጃውን መቀበልዎን ማረጋገጫ

አንድ ባለሥልጣን ይህንን መረጃ እንደተቀበሉ እንዲያረጋግጡ ይጠይቅዎታል።

አንድ ነገር ካልገባዎት ወይም ተጨማሪ ጥያቄዎች ካሉዎት፣ ሁልጊዜ መጠየቅ ይችላሉ።



ይህ ብሮሽር ለመረጃ አገልግሎት ብቻ የሚውል ነው። በራሱ መብቶችን ወይም ግዴታዎችን አይፈጥርም። የአውሮፓ ኅብረት የጥገኝነት ኤጀንሲ (EUAA) የዚህን ጽሑፍ ዋና ክፍል አቅርቧል፤ እና የዚህ መግለጫ ቅጂ ማውጣትና ማሻሻያ ማድረግ የተፈቀደው ለኢ.ዩ. አባል ሀገራት ብቻ ነው። የEUAA በአውሮፓ ህብረት አባል ሀገራት ወይም በሌላ ማንኛውም ኃላፊነት ባለው ሰነድ ወገን በዚህ ብሮሽር ውስጥ የተካተተው መረጃ ትክክለኛነት፣ ይዘት፣ ሙሉነት፣ ሕጋዊነት ወይም አስተማማኝነት ላይ ምንም ዓይነት ኃላፊነት ወይም ተጠያቂነትን አይቀበልም። በዚህ ብሮሽር ላይ ካለ መረጃ ሊገኝ ስለሚችል ጥቅም EUAA ሆነ ማናቸውም በEUAA ስም የሚሰራ ማናቸውም ሰው ኃላፊነት አይወስድም።

© የአውሮፓ ህብረት የጥገኝነት ድርጅት (European Union Agency for Asylum)፣ 2025



ISBN 000-00-00-00000-0
doi:00.0000/0000000
AA-00-00-000-AM-C