



LATVIJAS REPUBLIKAS  
NATURALIZĀCIJAS PĀRVALDE

# 2009. GADA DARBA PĀRSKATS

RĪGA

## SATURS

|   |           |
|---|-----------|
| <b>1. PAMATINFORMĀCIJA</b>  | <b>4</b>  |
| 1.1. Iestādes juridiskais statuss   | 4         |
| 1.2. Politikas jomas un darbības virzieni   | 5         |
| 1.3. Pārvaldes struktūra  | 5         |
| 1.4. Pārvaldes darba organizēšana   | 8         |
| 1.4.1. Stratēģiskās vadības grupa   | 8         |
| 1.4.2. Komisijas  | 9         |
| <b>2. IESTĀDES DARBĪBAS REZULTĀTI</b>   | <b>10</b> |
| 2.1. Pārvaldes prioritātes 2009. gadā   | 10        |
| 2.2. Pārvaldes darbības normatīvā regulējuma pilnveidošana un politikas plānošanas dokumentu izstrādāšana         | 10        |
| 2.3. Latvijas pilsonības iegūšanas procesa nodrošināšana  | 10        |
| 2.3.1. Situācijas raksturojums  | 10        |
| 2.3.2. Rezultatīvie rādītāji  | 12        |
| 2.3.3. Naturalizācija   | 12        |
| 2.3.3.1. Pretendentu demogrāfiskais raksturojums  | 12        |
| 2.3.3.2. Izbeigtās naturalizācijas lietas un naturalizācijas atteikumi  | 13        |
| 2.3.3.3. Pilsonības likumā noteikto prasmju un zināšanu pārbaudes   | 14        |
| 2.3.4. Latvijas pilsoņa statusa reģistrēšana  | 16        |
| 2.3.5. Pēc 1991. gada 21. augusta Latvijā dzimuša bezvalstnieku vai nepilsoņu bērna atzīšana par Latvijas pilsoni | 17        |
| 2.4. Latvijas pilsonības zaudēšanas procesa nodrošināšana   | 17        |
| 2.4.1. Atteikšanās no Latvijas pilsonības   | 17        |
| 2.4.2. Latvijas pilsonības atņemšana  | 19        |
| 2.5. Iekšējā kontrole un pilsonības iegūšanas un zaudēšanas procesa kvalitātes nodrošināšana                      | 20        |
| <b>3. BUDŽETA INFORMĀCIJA</b>   | <b>21</b> |
| 3.1. Valsts pamatbudžeta līdzekļu izlietojums   | 21        |
| 3.2. Dāvinājumu līdzekļu piesaiste un izlietojums   | 24        |
| <b>4. PERSONĀLS</b>   | <b>25</b> |
| 4.1. Personāla mainība  | 25        |
| 4.2. Ierēdņu darbības un tās rezultātu novērtēšana  | 26        |

|   |           |
|---|-----------|
| <b>5. KOMUNIKĀCIJA AR SABIEDRĪBU</b>                  | <b>27</b> |
| 5.1. <i>Sabiedrības informēšana</i>                   | 27        |
| 5.2. <i>Sadarbība ar valsts institūcijām</i>          | 28        |
| 5.3. <i>Sadarbība ar pašvaldībām</i>                  | 28        |
| 5.4. <i>Sadarbība ar izglītības iestādēm</i>          | 29        |
| 5.5. <i>Sadarbība ar nevalstiskajām organizācijām</i> | 30        |
| 5.6. <i>Sadarbība ar darba devējiem</i>               | 30        |
| <b>6. STARPTAUTISKĀ SADARBĪBA</b>                     | <b>31</b> |

## 1. PAMATINFORMĀCIJA

### 1.1. Iestādes juridiskais statuss

Naturalizācijas pārvalde (turpmāk – Pārvalde) ir tieslietu ministra pārraudzībā esoša tiešās pārvaldes iestāde, kas īsteno valsts politiku Latvijas pilsonības jomā, kā arī savas kompetences ietvaros koordinē sabiedrības integrācijas procesu Latvijā. Pārvalde dibināta 1994.gada 18.oktobrī, bet darbs ar Latvijas pilsonības pretendentiem uzsākts 1995.gada 1.februārī, kad valstī sākās naturalizācijas process.

Pārskata periodā Pārvaldes darbību reglamentēja šādi normatīvie akti:

- Pilsonības likums,
- Valsts pārvaldes iekārtas likums,
- Likums par valsts budžetu 2009.gadam,
- Valsts civildienesta likums,
- Ministru kabineta (turpmāk – MK) 2005. gada 22. februāra noteikumi Nr. 137 „Naturalizācijas pārvaldes nolikums”,
- MK 1999. gada 2. februāra noteikumi Nr. 32 „Kārtība, kādā tiek iesniegts un izskatīts iesniegums par bērna atzīšanu par Latvijas pilsoni”,
- MK 2007. gada 29. maija noteikumi Nr. 353 “Noteikumi par Pilsonības likumā noteikto latviešu valodas prasmes un Latvijas Republikas Satversmes pamatnoteikumu, valsts himnas teksta un Latvijas vēstures zināšanu pārbaudi”,
- MK 1999. gada 2. februāra noteikumi Nr. 34 „Naturalizācijas iesniegumu pieņemšanas un izskatīšanas kārtība”,
- MK 2000. gada 28. novembra noteikumi Nr. 410 „Noteikumi par valsts nodevu par atteikšanās no Latvijas pilsonības un pilsonības atjaunošanas dokumentēšanu”,
- MK 2001. gada 9. janvāra noteikumi Nr. 13 „Latvijas pilsonības zaudēšanas un atjaunošanas dokumentēšanas kārtība”,
- MK 2001. gada 5. jūnija noteikumi Nr. 234 „Noteikumi par valsts nodevas apmēru naturalizācijas iesnieguma iesniegšanai”,
- MK 2005. gada 19. jūlija noteikumi Nr. 526 „Noteikumi par Naturalizācijas pārvaldes maksas pakalpojumu cenrādi”,
- Naturalizācijas pārvaldes reglaments.

## 1.2. Politikas jomas un darbības virzieni

Pārvaldes darbības mērķus un galvenos uzdevumus nosaka MK 2005. gada 22. februāra noteikumi Nr. 137 „Naturalizācijas pārvaldes nolikums”, kā arī *Naturalizācijas pārvaldes darbības stratēģija 2007.-2009.gadam*.

**Pārvaldes darbības mērķis ir** tiesiski un kvalitatīvi īstenot valsts politiku pilsonības jomā.

### **Pārvaldes galvenie uzdevumi:**

- pieņemt un izskatīt personu iesniegumus par uzņemšanu Latvijas pilsonībā naturalizācijas kārtībā, Latvijas pilsoņa statusa reģistrāciju, pēc 1991. gada 21. augusta bezvalstnieku vai nepilsoņu ģimenē dzimušu bērnu atzīšanu par Latvijas pilsoņiem un Latvijas pilsonības atjaunošanu;
- nodrošināt Pilsonības likumā noteikto pārbaūžu sagatavošanu un norisi personām, kuras pretendē uz Latvijas pilsonību naturalizācijas kārtībā;
- izskatīt iesniegumus par atteikšanos no Latvijas pilsonības un pārbaudes lietas par Latvijas pilsonības atņemšanu;
- koordinēt sabiedrības integrācijas procesu savas kompetences ietvaros.

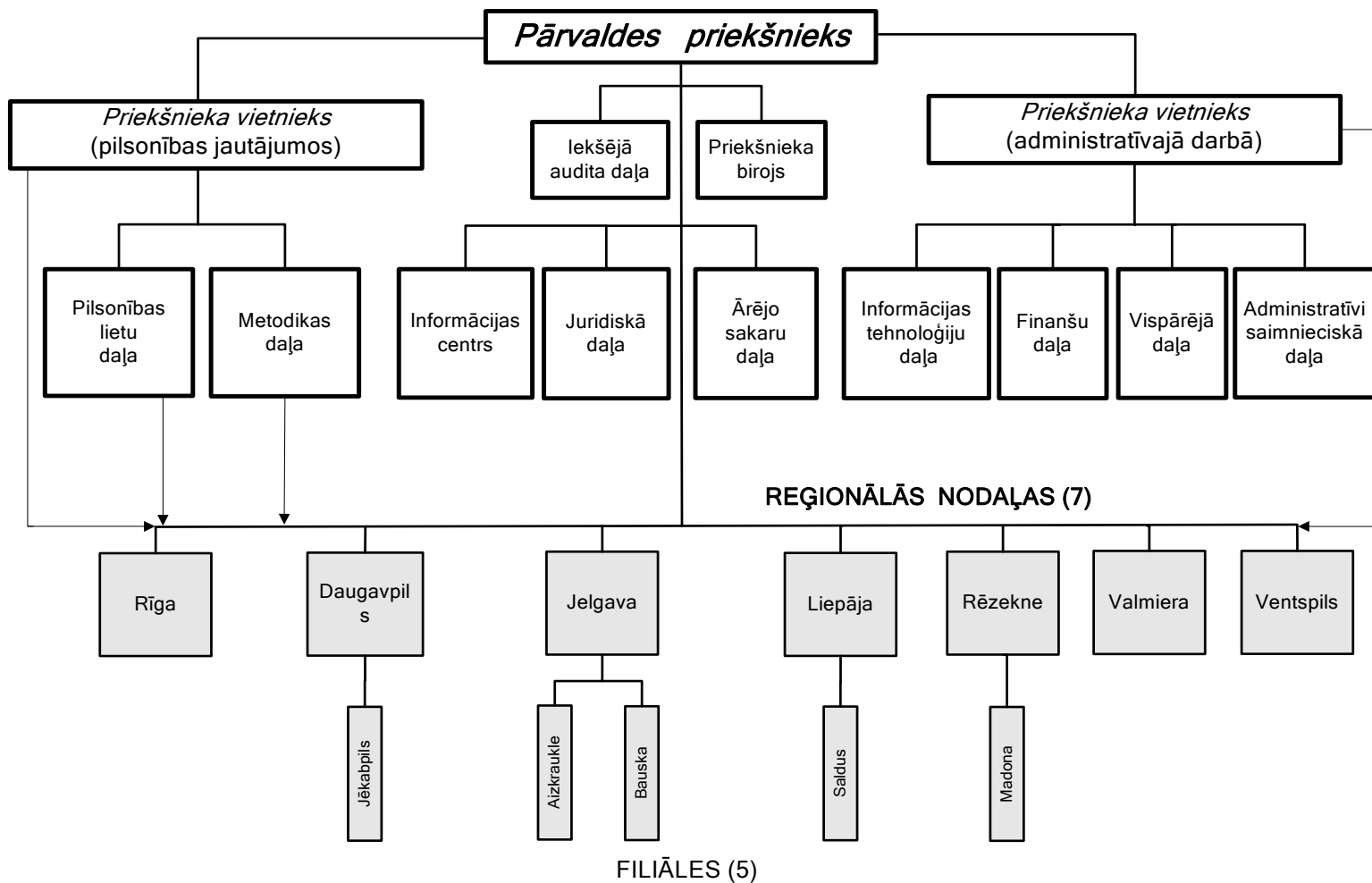
## 1.3. Pārvaldes struktūra

Pārvaldes organizatorisko struktūru veido daļas, reģionālās nodaļas (turpmāk - RN) un to filiāles. Pārvaldes RN un filiāles izveidotas atbilstoši nepilsoņu skaitam struktūrvienību pārziņā esošajās teritorijās.

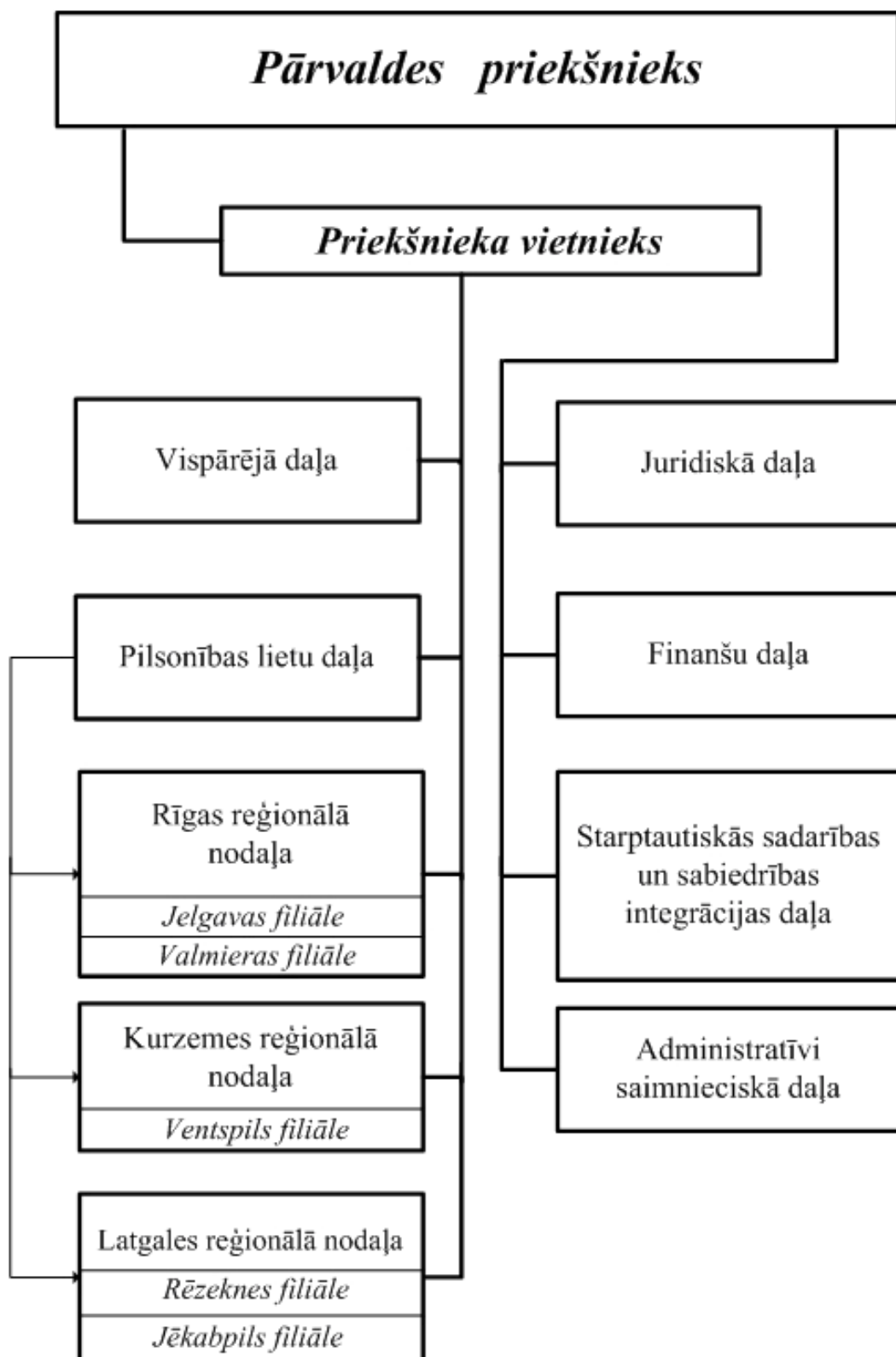
2009. gada 1. janvārī Pārvaldes centrālajā aparātā bija vienpadsmit struktūrvienības, tiešo darbu ar pretendentiem veica septiņas RN un to piecas filiāles (sk. shēmu Nr. 1A). Pārskata periodā, izvērtējot Pārvaldes kompetencē esošo uzdevumu izpildi un struktūrvienību darba apjomu, kā arī ņemot vērā valdības rīkojumus veikt iestāžu struktūru optimizēšanu un nodarbināto skaita samazināšanu, izdarītas būtiskas izmaiņas Pārvaldes struktūrā un štatu sarakstā (sk. shēmu Nr. 1B un 1.tabulu).

Uz 05.01.2009.

**Naturalizācijas pārvaldes struktūra**



**Naturalizācijas pārvaldes struktūra**  
(uz 05.10.2009.)



## Strukturālās izmaiņas

| Likvidēšana                                     | Reorganizācija   |
|---|--|
| Jelgavas reģionālās nodaļas Dobeles filiāle     |  |
| Jelgavas reģionālās nodaļas Ogres filiāle       |  |
| Jelgavas reģionālās nodaļas Tukuma filiāle      |  |
| Jelgavas reģionālās nodaļas Aizkraukles filiāle |  |
| Liepājas reģionālās nodaļas Saldus filiāle      |  |
| Daugavpils reģionālā nodaļa                     | Izveidota Latgales reģionālā nodaļa (centrālais birojs Daugavpilī) ar Jēkabpils filiāli, Madonas filiāli un Rēzeknes filiāli |
| Rēzeknes reģionālā nodaļa                       |  |
| Liepājas reģionālā nodaļa                       | Izveidota Kurzemes reģionālā nodaļa (centrālais birojs Liepājā) ar Ventspils filiāli   |
| Ventspils reģionālā nodaļa                      |  |
| Ārējo sakaru daļa                               | Izveidota Komunikācijas un starptautisko attiecību daļa, vēlāk – Starptautiskās sadarbības un sabiedrības integrācijas daļa  |
| Informācijas centrs                             |  |
| Jelgavas reģionālās nodaļas Bauskas filiāle     |  |
| Latgales reģionālās nodaļas Jēkabpils filiāle   |  |
| Latgales reģionālās nodaļas Madonas filiāle     |  |
| Iekšējā audita daļa                             |  |
| Jelgavas reģionālā nodaļa                       | Izveidota Rīgas reģionālās nodaļas Jelgavas filiāle  |
| Informācijas tehnoloģiju daļa                   | Struktūrvienību uzdevumi un nodarbinātie iekļauti Pilsonības lietu daļas sastāvā   |
| Metodikas daļa                                  |  |
| Priekšnieka birojs                              |  |
| Valmieras reģionālā nodaļa                      | Izveidota Rīgas reģionālās nodaļas Valmieras filiāle   |
|   | No jauna izveidota Latgales reģionālās nodaļas Jēkabpils filiāle   |

#### 1.4. Pārvaldes darba organizēšana

Pārvaldes darba organizācija noteikta Pārvaldes reglamentā un amatpersonu amata aprakstos.

Pārvaldē darbojas Stratēģiskās vadības grupa un komisijas, kas izveidotas, lai savas kompetences ietvaros pieņemtu lēmumus, kas saistīti ar Pārvaldes tiešo funkciju izpildi, Pārvaldes darba optimizēšanu, un rastu risinājumus problēmsituācijās.

##### 1.4.1. Stratēģiskās vadības grupa

Lai nodrošinātu efektīvu Pārvaldes darba plānošanu un organizēšanu, informācijas apmaiņu, vienota viedokļa veidošanu vadības līmenī, kā arī identificētu aktuālākās iestādes darbības problēmas un apzinātu to risināšanas iespējas, Pārvaldē darbojas Stratēģiskās vadības grupa. 2009. gadā notikušas 46 Stratēģiskās vadības grupas sanāksmes.



## **1.4.2. Komisijas**

### **Apelācijas komisija**

Pārvaldes Apelācijas komisijas darbības mērķis ir izskatīt apstrīdētos pārbaudes komisiju lēmumus par pilsonības pretendentu latviešu valodas prasmes, Latvijas Republikas Satversmes pamatnoteikumu, valsts himnas teksta un Latvijas vēstures zināšanu vērtējumu un iesniegt ieteikumus priekšniekam tālākai rīcībai.

2009. gadā notikušas 11 Apelācijas komisijas sēdes, kurās izskatītas 13 sūdzības par pārbaudes komisijas vērtējumu. Četros gadījumos sūdzības apmierinātas, deviņos - noraidītas.

Kopš savas darbības uzsākšanas 1995. gadā Apelācijas komisija ir izskatījusi 52 apelācijas iesniegumus, no kuriem 22 gadījumos prasība ir apmierināta, 30 gadījumos - noraidīta.

### **Disciplinārlietu izmeklēšanas komisijas**

Disciplinārlietu izmeklēšanas komisiju darbības mērķis ir disciplinārlietu izskatīšana par Pārvaldes amatpersonu iespējamo prettiesisko darbību. Pārskata periodā disciplinārlietas pret Pārvaldes amatpersonām nav ierosinātas.

### **Ētikas komisija**

Ētikas komisijas uzdevums ir izskatīt iesniegumus par Pārvaldes darbinieku iespējamo neētisko rīcību. Pārskata periodā komisija iesniegumus nav saņēmusi.

## 2. IESTĀDES DARBĪBAS REZULTĀTI

### 2.1. Pārvaldes prioritātes 2009. gadā

Pārvaldes darba prioritārie darbības virzieni pārskata periodā tika saskaņoti ar *Naturalizācijas pārvaldes darbības stratēģijā 2007.-2009.gadam* noteiktajiem uzdevumiem un 2008.gada budžetā piešķirtajiem līdzekļiem prioritāro pasākumu veikšanai.

1. Īstenot valsts politiku pilsonības jomā atbilstoši spēkā esošajiem tiesību aktiem.
2. Turpināt veikt iestādes optimizāciju valsts budžeta līdzekļu taupīšanas nolūkā (sk. 1.3. un 4.1. nodaļu).
3. Nodrošināt iekšējās kontroles sistēmas pilnveidošanu un pretkorupcijas pasākumu norisi.
4. Nodrošināt sabiedrības informēšanu par pilsonības iegūšanu un sabiedrības izglītošanu par Latvijas pilsoņa tiesībām, iespējām un pienākumiem.
5. Piedalīties gadskārtējā Baltijas valstu konferencē Igaunijā par pilsonības jautājumiem.

Vairākkārtēji valsts budžeta līdzekļu samazinājumi un iestādes reorganizācijas plāni būtiski ietekmēja sabiedrības informēšanas darba plānošanu un īstenošanu, faktiski sabiedrības informēšanas un izglītošanas aktivitātes pārskata periodā tika nodrošinātas minimālā režīmā.

Finansiālu apstākļu dēļ 2009.gadā Igaunijā netika organizēta gadskārtējā Baltijas valstu konference par pilsonības jautājumiem.

### 2.2. Pārvaldes darbības normatīvā regulējuma pilnveidošana un politikas plānošanas dokumentu izstrādāšana

Nodrošinot Pārvaldes darbības normatīvā regulējuma pilnveidošanu, tika izstrādāti un 2009.gada 24.aprīlī MK pieņemti noteikumi Nr. 251 „Grozījums Ministru kabineta 2005.gada 22.februāra noteikumos Nr. 137 „Naturalizācijas pārvaldes nolikums””.

2009. gada 13. novembrī tika noslēgta Pārvaldes un Militārās izlūkošanas un drošības dienestu starpresoru vienošanās Nr. 04-60/40ip „Starpresoru vienošanās par atbilžu uz pieprasījumiem sniegšanu pilsonības iegūšanas un zaudēšanas informācijas sistēmā”

Izstrādāta un 2009.gada 23.oktobrī ar Tieslietu ministriju saskaņota kārtība „*Pilsonības likumā noteikto latviešu valodas prasmes un zināšanu pārbaužu materiālu sagatavošana, glabāšana, izsniegšana, saņemšana, izmantošana un slepenības nodrošināšana*”. Vairāki sagatavotie iekšējo normatīvo aktu projekti pārskata perioda beigās joprojām atradās saskaņošanas procesā ar Tieslietu ministriju.

### 2.3. Latvijas pilsonības iegūšanas procesa nodrošināšana

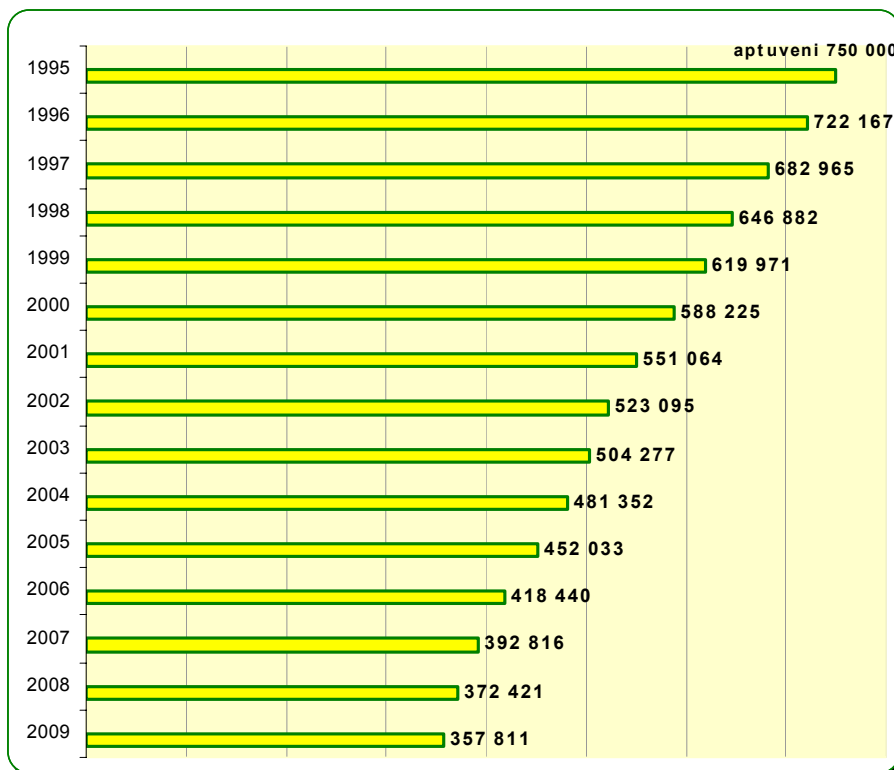
#### 2.3.1. Situācijas raksturojums

2009. gada 1.janvārī valstī bija 357 811 nepilsoņi, kas veidoja 15,8% no kopējā iedzīvotāju īpatsvara. Pārvaldes darbības, dabīgo izmaiņu un iedzīvotāju migrācijas rezultātā pārskata

periodā nepilsoņu skaits ir samazinājies par 13 716 personām. Nepilsoņu skaita samazināšanās dinamika Pārvaldes darbības laikā redzama 1.diagrammā.

1.diagramma

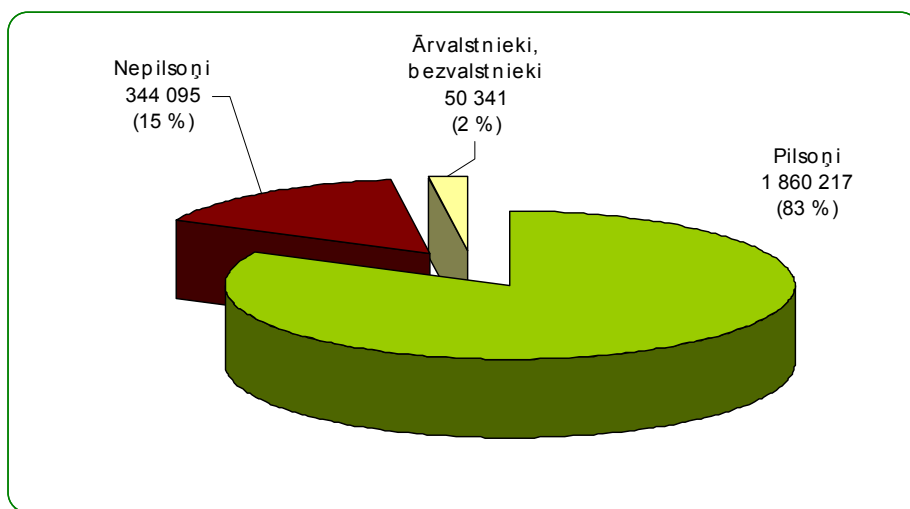
**Nepilsoņu skaits Latvijā**  
(PMLP Iedzīvotāju reģistra dati uz katra gada sākumu)



Latvijas iedzīvotāju skaita sadalījums pēc valstiskās piederības pārskata perioda beigās aplūkojams 2.diagrammā.

2.diagramma

**Latvijas iedzīvotāju sastāvs pēc valstiskās piederības**  
(PMLP Iedzīvotāju reģistra dati uz 31.12.2009.)



Kopumā no 1995.gada līdz 2009.gada 31.decembrim Latvijas pilsonību ir ieguvušas **150 369** personas, tai skaitā

- naturalizācijas kārtībā – **132 870** personas,
- Latvijas pilsoņa statusa reģistrācijas kārtībā – **9 364** personas,
- par Latvijas pilsoni atzīti – **8 133** bērni,
- Latvijas pilsonība atjaunota – **2** personām.

### 2.3.2. Rezultatīvie rādītāji

Salīdzinot ar 2008.gadu, pārskata periodā pilsonības iegūšanas intensitāte dažādos pilsonības iegūšanas veidos ir bijusi mainīga (sk. 2.tabulu).

2.tabula

**Pilsonības iegūšanas procesa rezultatīvie rādītāji 2008. - 2009. gadā**

| Nr.<br>p. k. | Rādītājs   | Skaitis |       |
|--------------|--|---------|-------|
|              |  | 2008    | 2009  |
| 1.           | Pilsonības pretendentu iesniegumu skaits,                    | 3 776   | 4 641 |
|              | t.sk. naturalizācija   | 2 601   | 3 470 |
|              | reģistrācija   | 605     | 722   |
|              | pēc 21.08.1991. dzimušie nepilsoņu bērni                     | 570     | 449   |
| 2.           | Pilsonībā uzņemto personu skaits,                            | 4 230   | 3 235 |
|              | t.sk. naturalizācijas kārtībā                                | 3 004   | 2 080 |
|              | reģistrācijas kārtībā  | 601     | 736   |
|              | pēc 21.08.1991. dzimušie nepilsoņu bērni                     | 625     | 419   |
| 3.           | Latviešu valodas prasmes pārbaudes (grupu skaits)            | 338     | 301   |
| 4.           | Pilsonības likumā noteikto zināšanu pārbaudes (grupu skaits) | 410     | 331   |

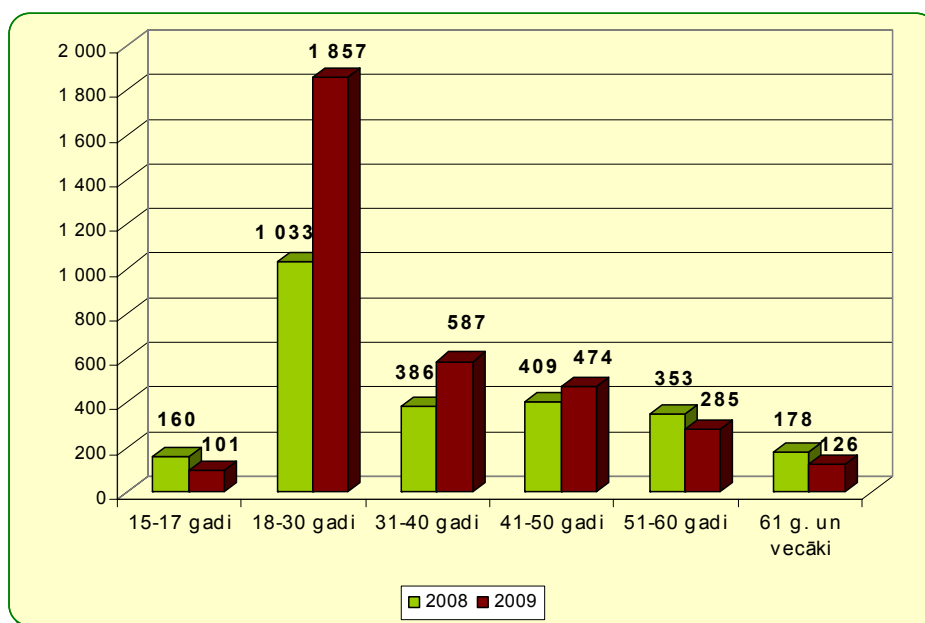
### 2.3.3. Naturalizācija

2009. gadā tika saņemti 3 470 naturalizācijas iesniegumi un naturalizācijas kārtībā Latvijas pilsonībā uzņemtas 2 080 personas, t. sk. 76 bērni līdz 15 gadu vecumam, kas naturalizējušies vienlaicīgi ar kādu no vecākiem. Pārskata periodā Pārvaldē saņemto naturalizācijas iesniegumu skaits, salīdzinot ar iepriekšējo gadu, ir pieaudzis. Samazinājies ir pilsonībā uzņemto personu skaits, kas skaidrojams ar salīdzinoši nelielo naturalizācijas procesa intensitāti 2007. un 2008.gadā.

#### 2.3.3.1. Pretendentu demogrāfiskais raksturojums

Lai gan nepilsoņi vecumā no 18 līdz 30 gadiem veido tikai 12% no visiem šīs kategorijas iedzīvotājiem, tieši šī vecuma grupa līdzīgi kā iepriekšējos gados bijusi visaktīvākā naturalizācijas procesā – 53,5%. Salīdzinot ar 2008.gadu, pārskata periodā pieaugusi vidējās paaudzes nepilsoņu vēlme iegūt pilsonību, bet turpinājusi samazināties vecākā gadagājuma nepilsoņu interese (sk. 3. diagrammu).

### Pilsonības pretendentu skaita sadalījums pēc vecuma grupām 2008. un 2009.gadā



Analizējot pretendentu sastāvu pēc izglītības, var secināt, ka saglabājušās pēdējos gados vērojāmās tendences (sk. 3.tabulu).

3.tabula

### Pilsonības pretendentu skaita sadalījums pēc izglītības 2008. – 2009.gadā

|                    | 2008 | 2009 |
|--------------------|------|------|
| Pamatzglītība      | 28%  | 26%  |
| Vidējā izglītība   | 53%  | 57%  |
| Augstākā izglītība | 17%  | 15%  |

4.tabula

### Ārvalstis, kuru pilsoņi 2009.gadā iesnieguši naturalizācijas iesniegumus

|  |    |
|--|----|
| Krievija   | 60 |
| Ukraina  | 18 |
| Baltkrievija   | 9  |
| Izraēla  | 3  |
| Lietuva, Gruzija, Armēnija, Azerbaidžāna             | 2  |
| Benina, Ēģipte, Kuba, Pakistāna, Kazahstāna, Moldova | 1  |

Līdzīgi kā iepriekšējos divos gados saglabājas arī citu valstu pilsoņu interese par naturalizācijas procesu Latvijā. Pārskata periodā ārvalstnieki (104 personas) veido 3% no visu pilsonības pretendentu īpatsvara (sk. 4.tabulu).

#### 2.3.3.2. Izbeigtās naturalizācijas lietas un naturalizācijas atteikumi

2009.gadā ir izbeigta 649 naturalizācijas iesniegumu izskatīšana (sk. 5.tabulu). 84% šādu lēmumu attiecas uz personām, kas bez attaisnojoša iemesla nav ieradušās uz pārbaudi vai arī nav nokārtojušas pārbaudes normatīvajos aktos noteiktajās trīs reizēs.

## Naturalizācijas lietu izbeigšana 2009.gadā

|   |            |
|---|------------|
| <b>Pārvaldes lēmumi par naturalizācijas lietu izbeigšanu:</b>   | <b>649</b> |
| persona nav ieradusies vai nav nokārtojusi Pilsonības likumā noteiktās pārbaudes  | 544        |
| personas iesniegums   | 88         |
| persona nav atteikusies no citas valsts pilsonības  | 12         |
| saņemts atzinums no Totalitārisma seku dokumentēšanas centra par personas sadarbību ar VDK, un persona gada laikā nav griezusies Reabilitācijas un specdienestu lietu prokuratūrā ar iesniegumu par pārbaudes lietas ierosināšanu | 3          |
| persona mirusi  | 2          |

Salīdzinoši ļoti neliels ir to gadījumu skaits, kad Pārvalde pieņem lēmumu par naturalizācijas atteikumu, 2009.gadā tie bijuši 0,8% no iesniegumiem (sk. 6.tabulu). Vairāk nekā puse šo lēmumu attiecas uz personām, kas bijušas krimināli sodītas un kurām iesnieguma iesniegšanas brīdī nav dzēsta sodāmība.

6. tabula

## Naturalizācijas atteikumi 2009.gadā

|   |           |
|---|-----------|
| <b>Pārvaldes lēmumi par naturalizācijas atteikumu</b>   | <b>27</b> |
| kriminālsodītām personām  | 18        |
| personām, kuras, naturalizējoties kopā ar kādu no vecākiem, sasniegušas 15 gadu vecumu*                 | 4         |
| personām, kuras, kārtojot Pilsonības likumā noteikto zināšanu pārbaudi, pārkāpušas pārbaudes noteikumus | 4         |
| personai, kura nevarēja atteikties no iepriekšējās (šajā gadījumā - Meksikas) pilsonības                | 1         |

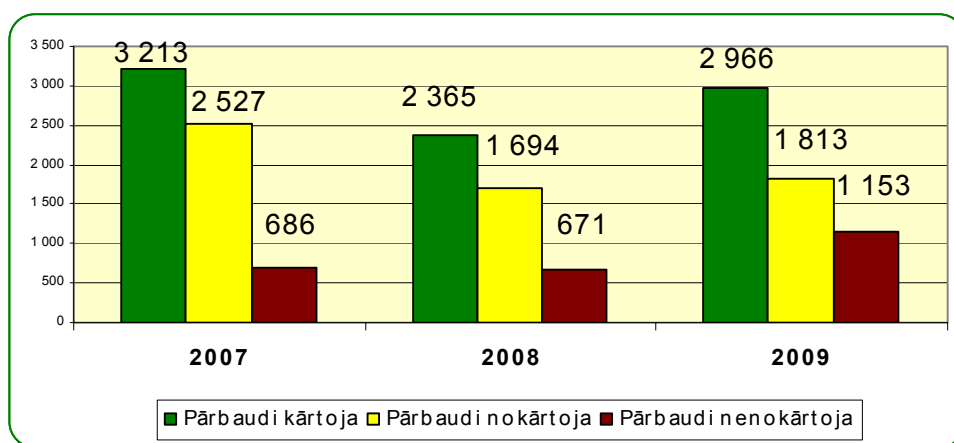
\* Šīs personas, sasniedzot 15 gadu vecumu, var naturalizēties patstāvīgi.

## 2.3.3.3. Pilsonības likumā noteikto prasmju un zināšanu pārbaudes

Pārskata periodā **latviešu valodas prasmes pārbaudi** kārtoja **2 966** pretendenti. Joprojām turpina pieaugt to pretendentu īpatsvars, kas nenokārto šo pārbaudi pirmajā reizē, pārskata periodā sasniedzot pat 38,9%, attiecīgi 2008.gadā tie bija 28%, bet 2007.gadā - 21% (sk. 4.diagrammu).

4.diagramma

## Latviešu valodas prasmes pārbaude

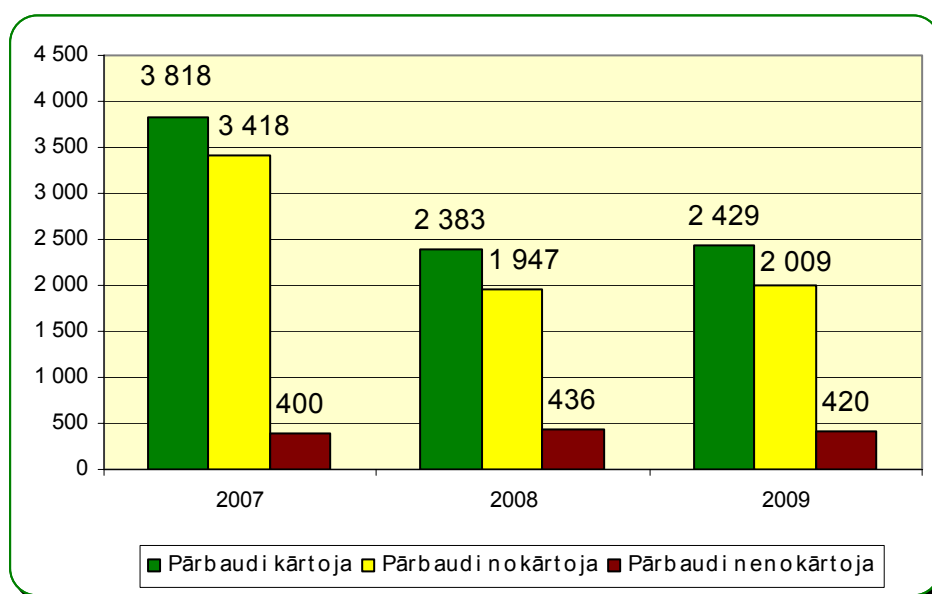


Nedaudz sarucis, salīdzinot ar iepriekšējo gadu, ir to pretendentu īpatsvars, kas dažādu iemeslu dēļ neierodas uz noteikto pārbaudi (pārskata periodā 20%, 2008.gadā – 25%).

2009.gadā Pilsonības likumā noteikto zināšanu pārbaudi kārtoja 2 429 pretendenti. To pretendentu īpatsvars, kuri pirmajā reizē pārbaudi nenokārto, saglabājies iepriekšējā gada līmenī (2008.gadā – 18%, 2009. gadā – 17,3%) (sk. 5. diagrammu).

5.diagramma

**Pilsonības likumā noteikto zināšanu pārbaude**



Pārskata periodā ievērojami samazinājies to pretendentu skaits, kas dažādu iemeslu dēļ neieradās uz Pilsonības likumā noteikto zināšanu pārbaudi (2008.gadā tie bija 17% pretendentu, bet 2009.gadā – 5%).

2009.gada I pusgadā pārbauzu procesu Pārvaldē nodrošināja četras pārbaudes komisijas (Daugavpilī, Jelgavā, Liepājā un Rīgā), no 1.jūnija – trīs komisijas (Rīgas reģionālajā nodaļā, Kurzemes reģionālajā nodaļā un Latgales reģionālajā nodaļā). Katras komisijas sastāvā ir komisijas priekšsēdētājs un divi komisijas locekļi. Atsevišķām pārbaudes komisiju amatpersonām noteikts nepilns darbs.

Pārskata periodā turpināts metodiskais darbs pārbauzu procesa nodrošināšanai. Sagatavoti un sakomplektēti pārbauzu materiāli 292 latviešu valodas prasmes pārbaudēm un 321 Pilsonības likumā noteikto zināšanu pārbaudei.

Veikta aprobācija sešiem no 58 lasītprasmes pārbaudes uzdevumu komplektiem. Līdztekus atkarībā no pārbauzu skaita sagatavoti 117 rakstu prasmes pārbaudes uzdevumu varianti un 72 Pilsonības likumā noteikto zināšanu pārbaudes testu varianti.

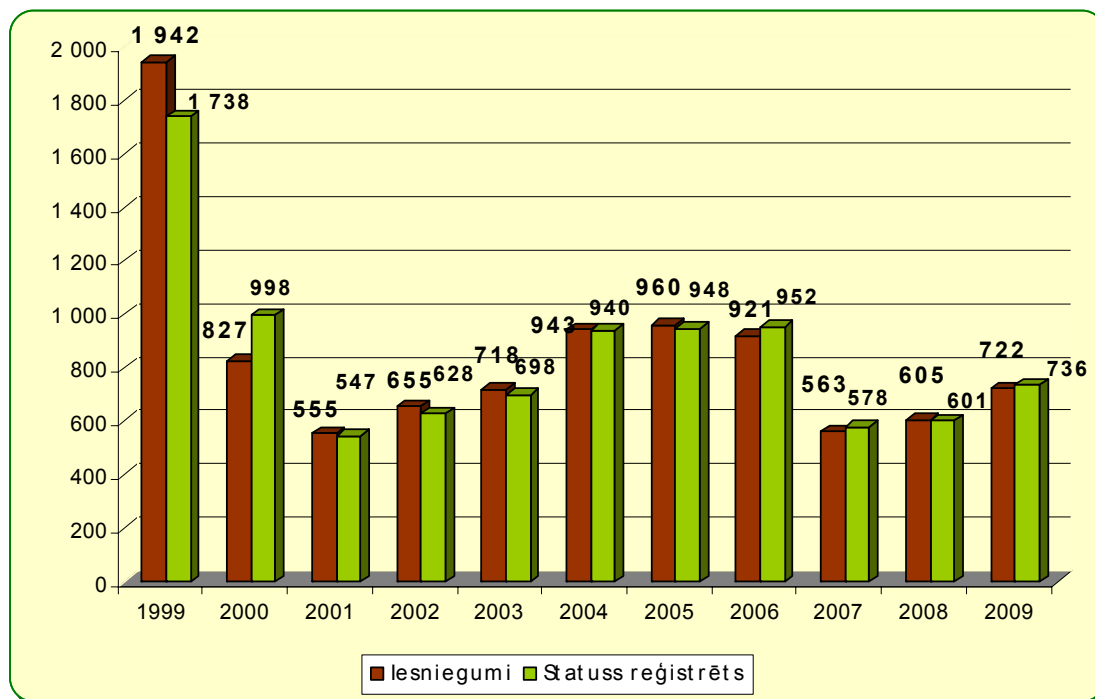
Palielināts runas prasmes pārbaudes interviju skaits par piecpadsmit, lai radītu lielākas izvēles iespējas intervētājam darbā ar pretendentiem, un uzsākta to aprobācija. Turpinājies darbs pie jaunu lasīšanas un runas prasmes pārbaudes uzdevumu izstrādāšanas.

### 2.3.4. Latvijas pilsoņa statusa reģistrēšana

Pārskata periodā Latvijas pilsoņa statusu vēlējušās reģistrēt 722 personas, statuss reģistrēts 736 personām, tai skaitā 25 nepilngadīgajiem bērniem. Atbilstoši Pārvaldes prognozēm šī pilsonības iegūšanas veida intensitāte, salīdzinot ar diviem iepriekšējiem gadiem, ir turpinājusi pieaugt (sk. 6.diagrammu).

6. diagramma

Latvijas pilsoņa statusa reģistrēšana. Procesa intensitāte



Joprojām saglabājas tendence, ka Latvijas pilsoņa statuss visbiežāk tiek reģistrēts personām, kas apguvušas pilnu pamatskolas vai vispārējās vidējās izglītības mācību kursu vispārizglītojošajā izglītības iestādē ar latviešu mācībvalodu. Salīdzinot ar 2008.gadu, lielāka interese izrādīta par iespēju reģistrēt Latvijas pilsoņa statusu saskaņā ar Pilsonības likuma 2.panta 1. un 1.<sup>3</sup> punktu (sk. 7.tabulu).

7. tabula

Iesniegumu par Latvijas pilsoņa statusa reģistrēšanu skaits 2008. - 2009. gadā

| Pilsonības likuma 2. panta punkts   | 2008       | 2009       |
|---|------------|------------|
| <b>1. punkts</b> („personas, kuras bija Latvijas pilsoņi 1940. gada 17. jūnijā, kā arī šo personu pēcnācēji...”)  | 65         | 93         |
| <b>1.<sup>1</sup> punkts</b> („latvieši un līvi, kuru pastāvīgā dzīvesvieta ir Latvijā...”)   | 109        | 88         |
| <b>1.<sup>3</sup> punkts</b> („...personas, kuru pastāvīgā dzīvesvieta ir Latvijā, kuras reģistrējušās likumā noteiktajā kārtībā un apguvušas pilnu mācību kursu latviešu mācībvalodas vispārizglītojošajās skolās...”) | 431        | 541        |
| <b>Kopā</b>   | <b>605</b> | <b>722</b> |

Latvijas pilsoņa statusu 2009.gadā vēlējušies reģistrēt arī **46** ārvalstu pilsoņi. Pamatā tie bijuši Krievijas (17 personas) un Ukrainas (13 personas) pilsoņi.

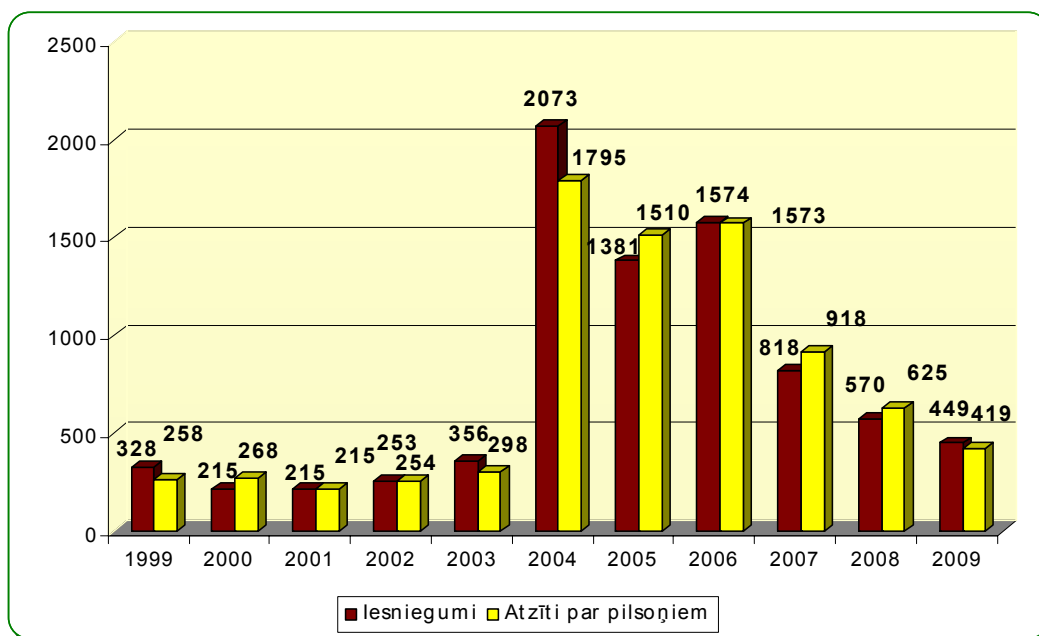


### 2.3.5. Pēc 1991.gada 21.augusta Latvijā dzimuša bezvalstnieku vai nepilsoņu bērna atzīšana par Latvijas pilsoni

2009.gadā Pārvaldē saņemti **449** iesniegumi par pēc 1991.gada 21.augusta dzimuša bezvalstnieku vai nepilsoņu bērna atzīšanu par Latvijas pilsoni (sk. 7.diagrammu).

7.diagramma

#### Bezvalstnieku un nepilsoņu bērnu atzīšana par Latvijas pilsoņiem. Procesa intensitāte



Šī pilsonības iegūšanas veida intensitāte ir turpinājusi samazināties, salīdzinot ar diviem iepriekšējiem gadiem. Valsts pārvaldes iestāžu reorganizācijas rezultātā arī 2009.gadā netika īstenota iecerētā nepilsoņu bērnu vecāku informēšanas kampaņa. Šis pilsonības iegūšanas veids būtu jāaktualizē arī 16-17 gadus vecu jauniešu vidū, lai atgādinātu, ka atzīšanas kārtībā Latvijas pilsonību var iegūt tikai līdz 18 gadu vecumam.

### 2.4. Latvijas pilsonības zaudēšanas procesa nodrošināšana

Pārskata perioda rezultatīvie rādītāji attiecībā uz pilsonības zaudēšanas procesu ir atspoguļoti 8.tabulā.

8.tabula

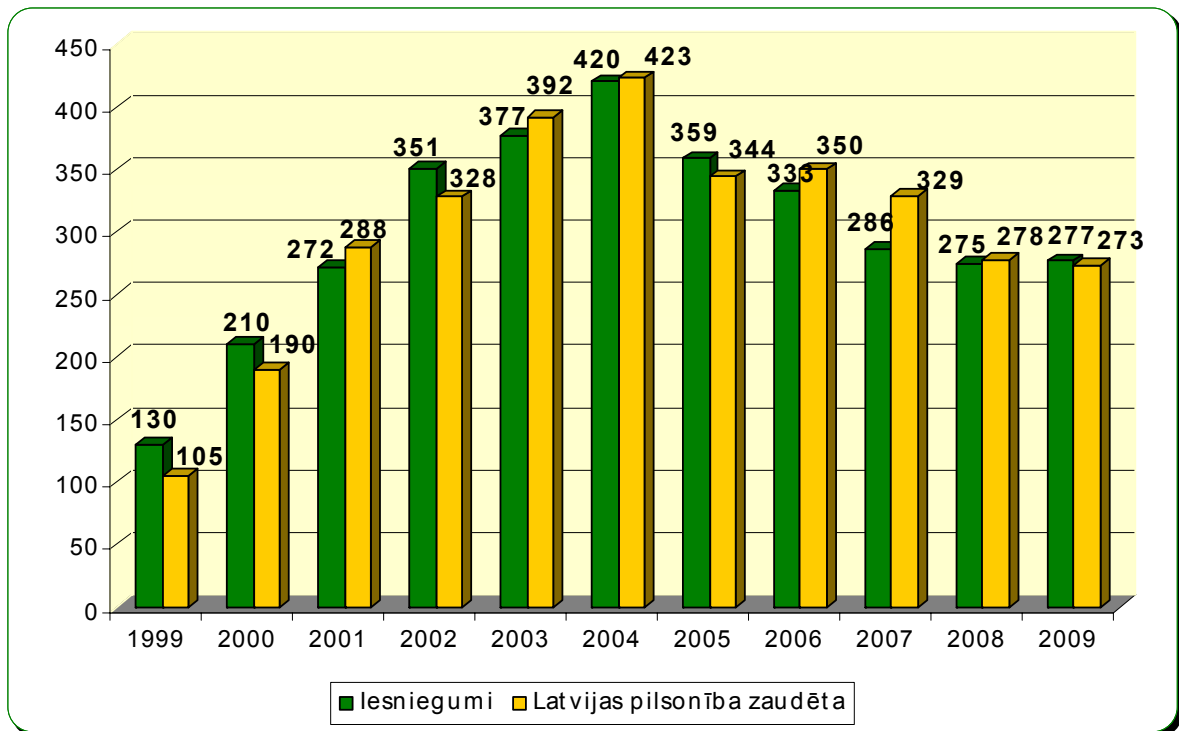
#### Pilsonības zaudēšanas procesa rezultatīvie rādītāji 2008. - 2009. gadā

| Nr. p. k. | Rādītājs                                       | Skaitis |      |
|-----------|--|---------|------|
|           |  | 2008    | 2009 |
| 1.        | Pilsonības atņemšanas prasību pieteikumi tiesā | 148     | 102  |
| 2.        | Atteikšanās no pilsonības iesniegumu skaits    | 275     | 277  |

#### 2.4.1. Atteikšanās no Latvijas pilsonības

Pārskata periodā saņemti **277** iesniegumi par atteikšanos no Latvijas pilsonības (t.sk. par 22 nepilngadīgajiem bērniem). Atteikšanās rezultātā 2009.gadā Latvijas pilsonību zaudējušas **273** personas, t.sk. 21 nepilngadīgs bērns. Atteikšanās procesa intensitāte aplūkojama 8.diagrammā.

## Atteikšanās no Latvijas pilsonības. Procesa intensitāte



Šī procesa intensitāti galvenokārt ietekmē ārēji faktori, piemēram, likumdošanas izmaiņas ārvalstīs, migrācijas plūsmas virzieni u.c.

Visvairāk 2009.gadā no Latvijas pilsonības atteikušās personas vecumā no 18 līdz 30 gadiem (39%), sievietes (70%), pēc tautības – 48% krievi un 39% latvieši (sk. 9.tabulu). Galvenokārt atteikšanās no Latvijas pilsonības skaidrojama ar personu pārcelšanos uz dzīvi ārpus Latvijas, iegūstot jaunās mītnes zemes pilsonību. Gados jaunu sieviešu lielais īpatsvars skaidrojams ar laulībām ar ārvalstu pilsoņiem.

9.tabula

Valstis, kuru pilsonību 2009.gadā izvēlējušies latvieši, atsakoties no Latvijas pilsonības

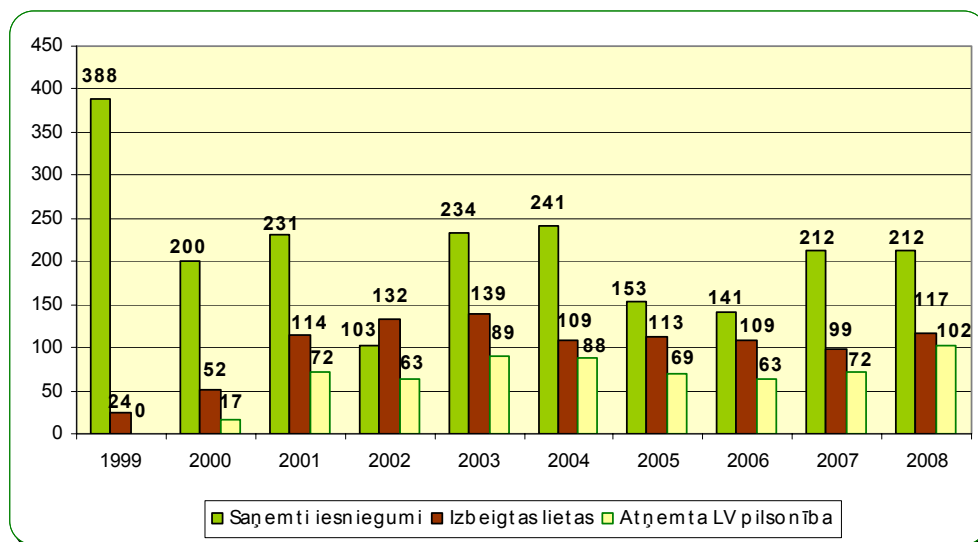
|                           |    |
|---------------------------|----|
| Zviedrija                 | 30 |
| Krievija                  | 29 |
| Vācija                    | 8  |
| ASV                       | 8  |
| Dānija                    | 8  |
| Baltkrievija              | 7  |
| Norvēģija                 | 7  |
| Lielbritānija             | 3  |
| Itālija                   | 2  |
| Nīderlande                | 2  |
| Igaunija, Lietuva, Šveice | 1  |

## 2.4.2. Latvijas pilsonības atņemšana

2009.gadā ir iekārtotas 206 pārbaudes lietas un sagatavoti 119 prasības pieteikumi tiesai par Latvijas pilsonības atņemšanu. Pārskata periodā likumīgā spēkā ir stājušies 90 spriedumi - visos gadījumos Pārvaldes prasība ir apmierināta, nevienā nav noraidīta. Pilsonības atņemšanas procesa intensitāte aplūkojama 9.diagrammā un 10.tabulā.

9.diagramma

Latvijas pilsonības atņemšana. Procesa intensitāte



10.tabula

Informācija par Latvijas pilsonības atņemšanas procesu 2008. – 2009.gadā

|  | 2008       | 2009       |
|--|------------|------------|
| <b>Ierosinātas pārbaudes lietas:</b>       | <b>212</b> | <b>206</b> |
| - par dubulto pilsonību                    | 191        | 188        |
| - par dienēšanu ārvalstu bruņotajos spēkos | 0          | 0          |
| - par apzināti nepatiesu ziņu sniegšanu    | 21         | 18         |
| <b>Izbeigtas pārbaudes lietas</b>          | <b>117</b> | <b>93</b>  |
| <b>Iesniegtas prasības tiesā</b>           | <b>148</b> | <b>119</b> |
| <b>Atņemta Latvijas pilsonība</b>          | <b>102</b> | <b>90</b>  |
| <b>Pārvaldes prasības noraidītas</b>       | <b>1</b>   | <b>0</b>   |

2009.gadā izbeigtas 93 pārbaudes lietas, t.sk., 68 gadījumos persona atteicās no Latvijas pilsonības, 5 gadījumos persona ir bijusi nepilngadīga, bet 20 gadījumos netika konstatēti apstākļi Latvijas pilsonības atņemšanai.

Izziņas procesā pārskata perioda beigās ir 196 Latvijas pilsonības atņemšanas pārbaudes lietas, bet dažādās lietas izskatīšanas stadijās ir vēl 206 lietas. Joprojām turpina pieaugt izziņas procesa sarežģītības pakāpe. Arvien biežāk personas, vēloties saglabāt esošo tiesisko statusu, izmanto rafinētākas metodes savu interešu aizstāvībai, iesaistot procesā arī profesionālus aizstāvjus. Tas prasa gan lielāku intelektuālu piepūli, gan radošāku pieeju problēmu risināšanai, gan ilgāku laiku.

## **2.5. Iekšējā kontrole un pilsonības iegūšanas un zaudēšanas procesa kvalitātes nodrošināšana**

Pārskata periodā tika nodrošināta Latvijas pilsonības iegūšanas un zaudēšanas lietu daudzpakāpju juridiskā kontrole, īstenota Pilsonības likumā noteikto pārbaūžu procesa iekšējā kontrole, kā arī pārbaūžu dokumentācijas noformēšanas un pilsonības pretendentu prasmju un zināšanu vērtējuma atbilstības kritērijiem kontrole:

- Pilsonības lietu daļa un Juridiskā daļa nodrošinājusi visu pilsonības iegūšanas un zaudēšanas lietu kontroli;
- Pārvaldes priekšnieka vietnieks pilsonības jautājumos veicis 30% pilsonības iegūšanas lietu kontroli, nodrošinājis visu atteikšanās no Latvijas pilsonības lietu, kā arī izlases kārtībā - Latvijas pilsonības atņemšanas lietu pārbaudi;
- Pilsonības lietu daļa (līdz 30.06.2009. Metodikas daļa) veica pilsonības pretendentu latviešu valodas prasmes pārbaudēs veikto 157 rakstu darbu un 111 runas prasmes vērtējuma analīzi, kā arī pārbaudīja pārbaūžu norises, darbu labošanas un pārbaūžu dokumentācijas aizpildīšanas atbilstību normatīvo aktu prasībām;
- Pilsonības lietu daļa (līdz 30.06.2009. Metodikas daļa) apkopoja un analizēja informāciju par Pilsonības likumā noteikto prasmju un zināšanu pārbaudēm RN, piedalījās pārbaudēs, organizēja divus e-seminārus un veica individuālu darbu ar pārbaudes komisijām.

### 3. BUDŽETA INFORMĀCIJA

#### 3.1. Valsts pamatbudžeta līdzekļu izlietojums

Pārvaldes finansējums funkciju izpildei veidojas no valsts pamatbudžeta dotācijām, ieņēmumiem no maksas pakalpojumiem un dāvinājumu līdzekļiem.

Saskaņā ar likumu "Par valsts budžetu 2009.gadam" Pārvalde realizēja valsts budžeta programmu "Naturalizācija" (sk. 11., 12. un 13.tabulu).

11.tabula

#### Aktīvi un pasīvi - kopsavilkuma bilance<sup>1</sup>

| Nr. p.k. | Rādītāji               | Gada sākumā    | Gada beigās    |
|----------|------------------------|----------------|----------------|
| 1        | <b>Aktīvi:</b>         | <b>173 189</b> | <b>125 241</b> |
| 1.1.     | ilgtermiņa ieguldījumi | 112 449        | 86 292         |
| 1.2.     | apgrozāmie līdzekļi    | 60 740         | 38 949         |
| 2        | <b>Pasīvi:</b>         | <b>173 189</b> | <b>125 241</b> |
| 2.1.     | pašu kapitāls          | 94 154         | 76 142         |
| 2.2.     | kreditori              | 79 035         | 49 099         |

12.tabula

#### Valsts pamatbudžeta līdzekļu izlietojums budžeta programmā "Naturalizācija"

| Nr. p.k.  | Rādītāji  | 2008             | 2009           |                  |
|-----------|---|------------------|----------------|------------------|
|           |   |                  | plāns          | faktiskā izpilde |
| <b>1.</b> | <b>Ieņēmumi (kopā)</b>  | <b>1 246 145</b> | <b>849 872</b> | <b>849 678</b>   |
| 1.1.      | dotācija no vispārējiem ieņēmumiem  | 1 227 726        | 842 797        | 842 797          |
| 1.2.      | maksas pakalpojumi un citi ieņēmumi   | 1 296            | 2 600          | 3 456            |
| 1.3.      | iepriekš neklasificētie pašu ieņēmumi   | 825              | 400            | 430              |
| 1.4.      | valsts pamatbudžeta saņemtie transferta pārskaitījumi no valsts pamatbudžeta ārvalstu finanšu palīdzības līdzekļiem | 16 298           | 4 075          | 2 995            |
| <b>2.</b> | <b>Izdevumi (kopā)</b>  | <b>1 246 145</b> | <b>849 872</b> | <b>848 792</b>   |
| 2.1.      | uzturēšanas izdevumi (kopā)   | 1 244 645        | 848 372        | 847 292          |
| 2.1.1.    | atalgojumi  | 683 757          | 487 175        | 487 137          |
| 2.1.2.    | valsts sociālās apdrošināšanas obligātās iemaksas   | 244 338          | 163 488        | 163 488          |
| 2.1.3.    | komandējumi   | 6 404            | 1 149          | 1 289            |
| 2.1.4.    | pakalpojumu apmaksas  | 272 579          | 179 858        | 179 121          |
| 2.1.5.    | materiālu, energoresursu, ūdens un inventāra iegāde   | 36 663           | 16 481         | 16 036           |
| 2.1.6.    | grāmatu un žurnālu iegāde   | 231              |                |                  |
| 2.1.7.    | nodokļu maksājumi   | 673              | 221            | 221              |
| 2.2.      | izdevumi kapitālieguldījumiem t. sk.:   | 1 500            | 1 500          | 1 500            |
| 2.2.1.    | investīcijas  | -                | -              | -                |

<sup>1</sup> Šeit un turpmāk visas summas norādītas latos

## Nodarbinātība

| Nr. p.k. | Rādītāji                         | 2008 | 2009  |                  |
|----------|----------------------------------|------|-------|------------------|
|          |                                  |      | plāns | faktiskā izpilde |
| 1.       | Maksimālais štata vienību skaits | 123  | 69    | 69               |
| 2.       | Vidēji nodarbināto skaits        | 116  | 89    | 89               |
| 3.       | Vidējais atalgojums              | 491  | 609   | 609              |

2009.gadā plānotais finansējums bija mazāks par 2008.gada finansējumu (sk. 10.diagrammu) par LVL 396 467, jo 2009.gadā papildu tika piešķirts:

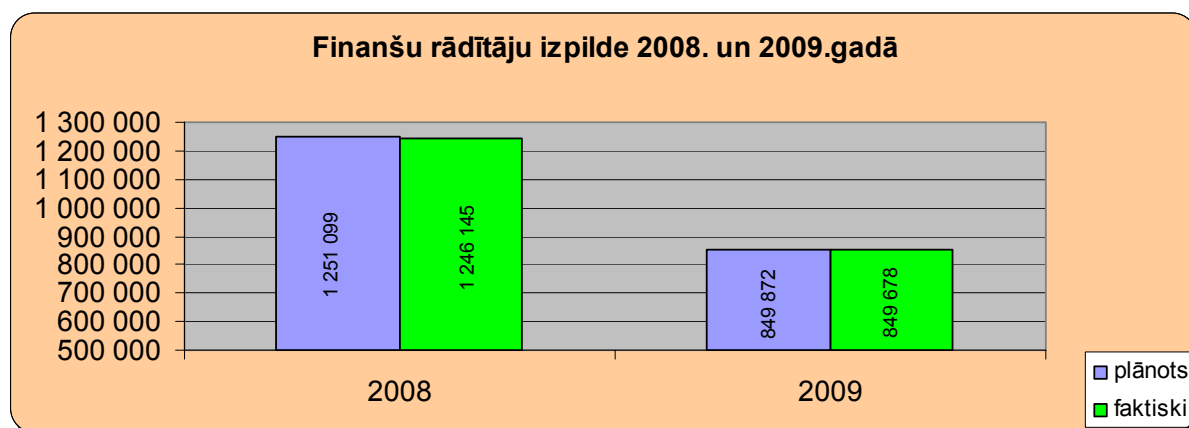
- finansējums Sabiedrības integrācijas fonda (SIF) atbalstītā projekta "Pilsonība - mana atbildība, tiesības un iespējas" īstenošanai - LVL Eiropas Kopienas/SIF piešķirtais finansējums Ls 2 295 apmērā.

2009.gadā finansējums tika samazināts:

- saskaņā ar MK lēmumu par taupības režīmu valstī, NP 2009. gada finansējums - par LVL 396 467 t.sk. atalgojumam par LVL 196 620, valsts obligātajām sociālās apdrošināšanas iemaksām LVL 80 850, komandējumiem LVL 5 115, bet precēm un pakalpojumiem par LVL 114 768. Neizlietotais finansējums uz gada beigām sastāda LVL 886, jo maksas pakalpojumi un citi pašu ieņēmumi 2009.gadā tika plānoti LVL 3 000 apmērā, bet faktiskā izpilde sastādīja LVL 3 886.

10.diagramma

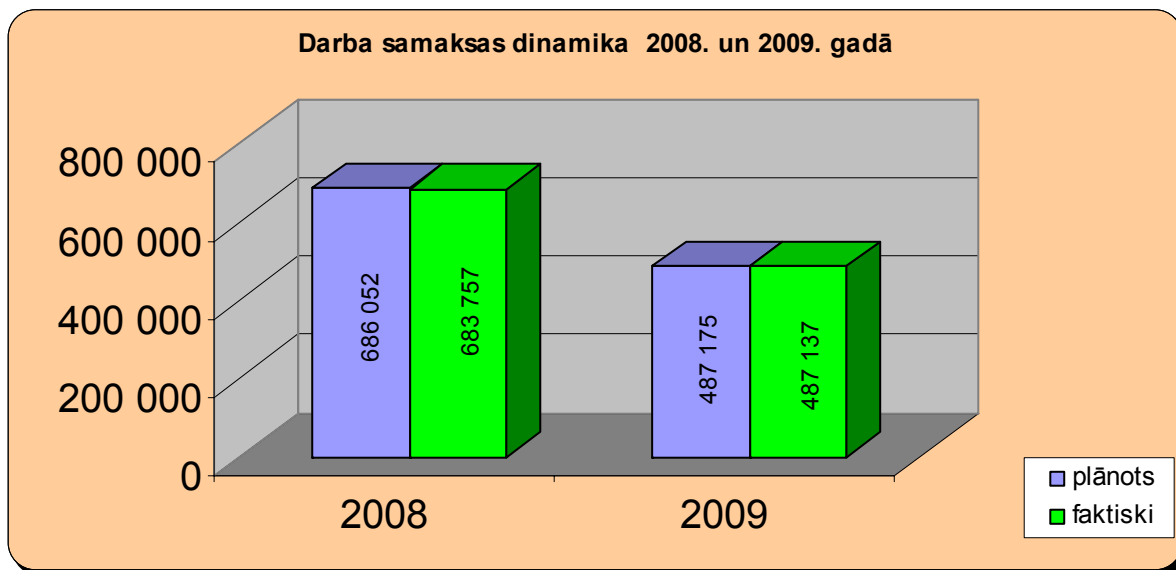
## Finanšu rādītāju izpilde 2008. un 2009.gadā



2009.gada faktiskā izpilde ir mazāka par plānoto par LVL 194, jo SIF projekta ietvaros finansējums tika saņemts mazāks nekā plānots par LVL 1 080. Pārskata periodā ir pārpildīts maksas pakalpojumu un citu pašu ieņēmumu plāns par LVL 886. Ieņēmumi no maksas pakalpojumiem pāriet uz 2010.gadu kā pārejošais atlikums.

Pārskata periodā finansējums atalgojumiem salīdzinājumā ar iepriekšējo gadu bija mazāks par LVL 196 620 (sk. 11.diagrammu), jo budžeta līdzekļu taupīšanas nolūkos 2009.gadā tika likvidētas 48 štata vietas.

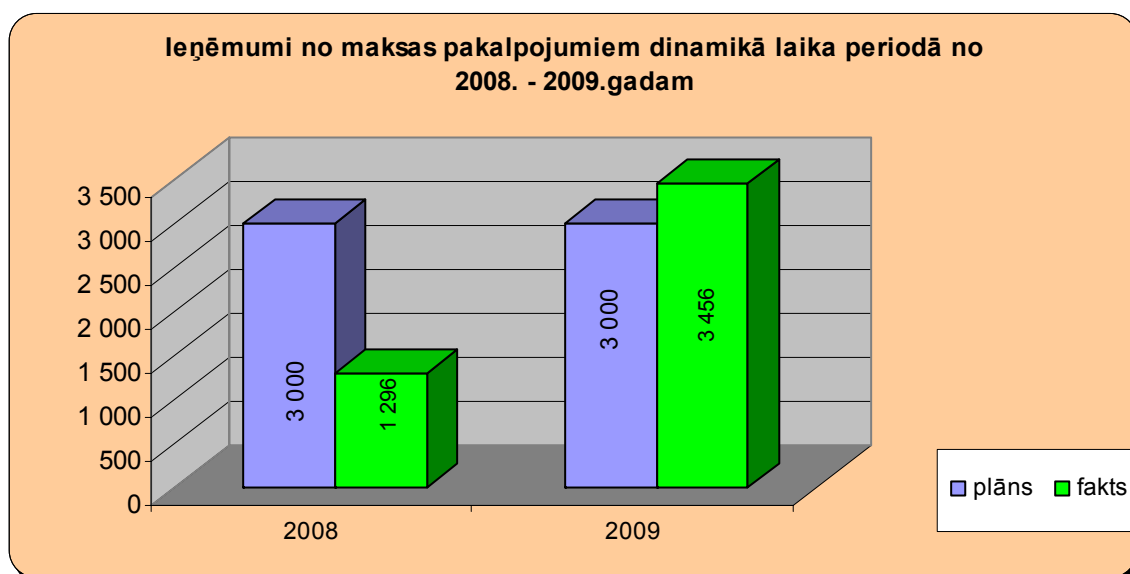
### Darba samaksas dinamika 2008. un 2009.gadā



### Ieņēmumi no maksas pakalpojumiem

Lai palīdzētu pilsonības pretendentiem sagatavoties Pilsonības likumā noteiktajām pārbaudēm, Pārvalde sagatavo un par budžeta līdzekļiem izdod mācību metodiskos materiālus. Šie materiāli par cenu, kas ir izdevumu pašizmaksa, tiek realizēti pilsonības pretendentiem, kā rezultātā iestādei rodas ieņēmumi par maksas pakalpojumiem, tādā veidā atjaunojot izlietos līdzekļus. Pārskata periodā ir izpildīts maksas pakalpojumu plāns (sk. 13.diagrammu), jo pilsonības pretendentiem ir iespēja iegūt informatīvos materiālus bibliotēkās, Pārvaldes lasītavā un no saviem paziņām, kuri ir naturalizējušies iepriekš.

### Ieņēmumi no maksas pakalpojumiem laika periodā no 2008. - 2009.gadam



### 3.2. Dāvinājuma līdzekļu piesaiste un izlietojums

Lai pārvalde varētu īstenot dažādus pasākumus un projektus pilsonības un sabiedrības integrācijas jautājumu sekmīgai risināšanai, tā ir piesaistījusi finanšu līdzekļus no ārvalstu institūcijām un starptautiskajām organizācijām (sk. 14.tabulu).

14.tabula

#### Dāvinājumu līdzekļu piesaiste un izlietojums

| Nr. p.k.  | Rādītāji   | 2008         | 2009                    |                  |
|-----------|--|--------------|-------------------------|------------------|
|           |  |              | apstiprināts tamē gadam | faktiskā izpilde |
| <b>1.</b> | <b>Ieņēmumi (kopā)</b>                             | <b>1 556</b> | <b>2 254</b>            | <b>2 254</b>     |
| 1.1.      | ziedoјumi un dāvinājumi ar norādītu mērķi, t. sk.: | 1 556        | 2 254                   | 2 254            |
| 1.1.1.    | ziedoјumi no ārvalstu juridiskām personām          | 1 556        | 2 254                   | 2 254            |
| <b>2.</b> | <b>Izdevumi (kopā)</b>                             | <b>6 688</b> | <b>5 467</b>            | <b>5 467</b>     |
| 2.1.      | uzturēšanas izdevumi (kopā)                        | 6 688        | 5 467                   | 5 467            |
| 2.1.1.    | atalgoјumi   | 1 532        | 669                     | 669              |
| 2.1.2.    | valsts sociālās apdrošināšanas obligātās iemaksas  | 357          | 121                     | 121              |
| 2.1.3.    | komandēјumi  | 1 649        | 1 600                   | 1 600            |
| 2.1.4.    | pakalpoјumu apmaksa                                | 2 704        | 3 077                   | 3 077            |
| 2.1.5.    | materiālu, energoresursu un inventāra iegāde       | 446          | 0                       | 0                |
| 2.2.      | izdevumi kapitālieguldіјumiem                      | 0            |                         |                  |
|           | Naudas līdzekļu atlikums uz perioda sākumu         | 29 293       | x                       | 24 161           |
|           | Naudas līdzekļu atlikums uz perioda beigām         | 24 161       | x                       | 20 948           |

2009. gada sākumā atsevišķiem projektiem bija finanšu līdzekļu atlikumi.

Dāvinājuma konta ieņēmumus LVL 2 254 apmērā veido arī pašu ieņēmumi no pilsonības pretendentiem domātās J.Taurēna grāmatas "Latvijas vēstures pamatjautājumi un valsts konstitucionālie principi" realizēšanas, kuras izdošanu sākotnēji finansēja Norvēģijas Ārlietu ministrija. Līdzekļi tiek uzkrāti atkārtotam grāmatas izdevumam.



## 4. PERSONĀLS

15.tabula

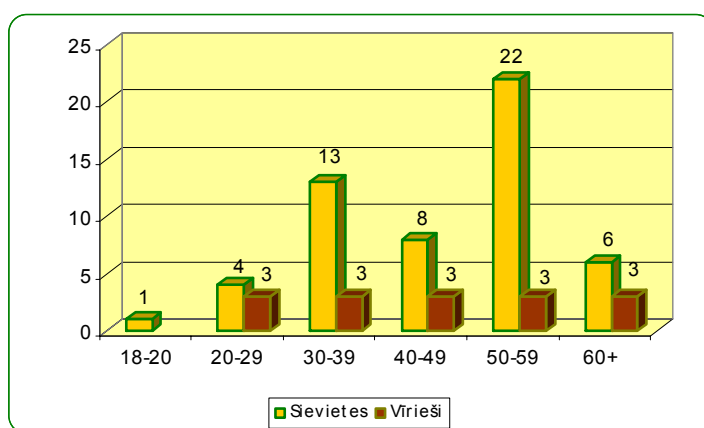
## Štata vienību un personāla skaitliskās izmaiņas

|                             | 31.12.2008. | 31.12.2009. |
|-----------------------------|-------------|-------------|
| <b>Štata vienības</b>       | <b>117</b>  | <b>69</b>   |
| Ierēdņu amati               | 85          | 57          |
| Darbinieku amati            | 32          | 12          |
| <b>Personāls</b>            | <b>110</b>  | <b>69</b>   |
| Ierēdņi                     | 77          | 56          |
| Ierēdņa statusa pretendenti | 3           | 1           |
| Darbinieki                  | 30          | 12          |

13.diagramma

Pārvaldē nodarbināto demogrāfiskais raksturojums.  
(dati uz 31.12.2009.)

Pārskata perioda beigās **78%** no Pārvaldē strādājošo kopējā skaita bija sievietes un **22%** – vīrieši. Vislielākais skaits (**36%**) iestādē nodarbināto bija vecuma grupā **no 50 līdz 59 gadiem**, **23%** – vecuma grupā **no 30 līdz 39 gadiem**, **16%** – vecuma grupā **no 40 līdz 49 gadiem**. Salīdzinoši nedaudz (**10%**) ir to Pārvaldē strādājošo, kuru vecums ir **no 20 līdz 29 gadiem un nodarbinātie, kas vecāki par 60 gadiem (13%)**



## 4.1. Personāla mainība

Pārskata periodā valsts civildienesta vai darba tiesiskās attiecības izbeigušo personu bijis divas reizes vairāk kā šīs attiecības nodibinājušo (sk. 16.tabulu).

16.tabula

## Personāla mainības raksturojums 2009.gadā

| Valsts civildienesta un darba tiesiskās attiecības |          |               |           |
|--|----------|---------------|-----------|
| nodibinājušie                                      |          | izbeigušie    |           |
| Amata statuss                                      | Skaits   | Amata statuss | Skaits    |
| Ierēdnis   | 5        | Ierēdnis      | 28        |
| Darbinieks   | -        | Darbinieks    | 18        |
| <b>Kopā</b>  | <b>5</b> | <b>Kopā</b>   | <b>46</b> |

Valsts civildienesta un darba tiesiskās attiecības personas izbeigušas gan pēc pašu vēlēšanās, gan sakarā ar ierēdņu un darbinieku amatu likvidēšanu un nodarbināto skaita samazināšanu (sk. 17. un 18.tabulu).

17.tabula

### Valsts civildienesta attiecību izbeigšana

| Pamats   | Skaitis  |
|--|--|
| <b>Pēc paša vēlēšanās</b><br>Valsts civildienesta likuma 41.panta<br>1.punkta a) apakšpunkts               | <b>5</b><br>Iestādes vadītājs - 1<br>Iestādes vadītāja vietnieks - 1<br>Daļas vadītājs - 1<br>Vecākais referents - 2   |
| <b>Pārcelšana citā amatā uz citu iestādi</b><br>Valsts civildienesta likuma 37.panta<br>pirmā un otrā daļa | <b>1</b><br>Auditors - 1   |
| <b>Ierēdņa amata likvidācija</b><br>Valsts civildienesta likuma 41.panta<br>1.punkta g) apakšpunkts        | <b>22</b><br>Nodaļas vadītāja vietnieks - 2<br>Eksaminācijas sektora vadītājs - 1<br>Eksaminācijas sektora vecākais referents - 3<br>Vecākais referents - 16 |
| <b>Kopā</b>  | <b>28</b>  |

18.tabula

### Darba tiesisko attiecību izbeigšana

| Pamats   | Skaitis   |
|--|---|
| <b>Darbinieku skaita samazināšana</b><br>Darba likuma 101.panta pirmās daļas<br>9.punkts | <b>18</b><br>Daļas vadītāja vietnieks - 1<br>Pārvaldes vecākais referents - 5<br>Pārvaldes referents - 2<br>Automobiļa vadītājs - 4<br>Apkopējs - 6 |
| <b>Kopā</b>  | <b>18</b>   |

2009.gadā konkursu kārtībā ierēdņu amatos tika ieceltas **piecas** personas.

Pārskata periodā tika izsludināti konkursi uz **trīs** vakantiem ierēdņu amatiem. Šajos konkursos tika saņemti pieteikumi no **42** pretendentiem, kas vidēji ir **14** pieteikumi uz vienu amatu.

#### 4.2. Ierēdņu un darbinieku darbības un tās rezultātu novērtēšana

2009.gada beigās tika veikta Pārvaldes ierēdņu un darbinieku darbības un tās rezultātu ikgadējā novērtēšana. Kopā tika novērtēti 59 nodarbinātie: novērtējumu A saņēma sešas personas (10% nodarbināto), novērtējumu B - 53 personas (90%).

Aizvadītajā gadā, pamatojoties uz ierēdņu darbības un tās rezultātu pozitīvo novērtējumu pārbaudes termiņa beigās un atzīstot ierēdņa statusa pretendentu piemērotību darbam valsts civildienestā, divām personām ar Pārvaldes rīkojumu piešķirts valsts civildienesta ierēdņa statuss.

## 5. KOMUNIKĀCIJA AR SABIEDRĪBU

Pārvalde savas kompetences ietvaros un saskaņā ar Valdības deklarācijā ietvertajiem uzdevumiem koordinē sabiedrības integrācijas procesu, tādējādi sekmējot pilsonības prestiža paaugstināšanos un labvēlīgas attieksmes pret pilsonības iegūšanas procesu veidošanos.

Saskaņā ar *Valsts pārvaldes iekārtas likumu* un atbilstoši *Valdības komunikācijas politikas pamatnostādņēm 2008. – 2013.gadam* paralēli pilsonības iegūšanas un zaudēšanas procesa nodrošināšanai Pārvalde veic informatīvo darbu, nodrošinot sabiedrību ar informāciju par pilsonības jautājumiem. Komunikāciju ar sabiedrību nodrošināja Pārvaldes informācijas centri, kā arī RN un to filiāles. Lai optimizētu Pārvaldes struktūru un amatu sarakstu, 2009.gada martā tika nolemts likvidēt divas struktūrvienības - Informācijas centru un Ārējo sakaru daļu, izveidojot Komunikācijas un starptautisko attiecību daļu. Turpmākas reorganizācijas rezultātā, sākot ar 2009.gada 1.jūniju, struktūrvienība turpināja darbu kā Starptautiskās sadarbības un sabiedrības integrācijas daļa (turpmāk – SSSID).

Vairākkārtēji valsts budžeta līdzekļu samazinājumi un Pārvaldes reorganizācijas dažādas ieceres pārskata periodā būtiski ietekmēja sabiedrības informēšanas darba plānošanu un īstenošanu, faktiski 2009.gadā dialogs ar sabiedrību tika nodrošināts minimālā režīmā.

### 5.1. Sabiedrības informēšana

|                              |  |
|------------------------------|--|
| <b>Informatīvi materiāli</b> | <p>2009. gadā tika papildināti šādi izdevumi:</p> <ul style="list-style-type: none"> <li>• Materiāli par Pārvaldes veicamo uzdevumu tiesisko pamatu (<i>angļu valodā</i>).</li> <li>• Pārskats „Naturalizācijas pārvaldes sadarbība ar ārvalstu institūcijām un starptautiskajām organizācijām” (<i>latviešu un angļu valodā</i>).</li> <li>• Latvijas un ārvalstu valsts un sabiedrisko institūciju un starptautisko organizāciju, kā arī plašsaziņas līdzekļu pārstāvju viesošanās Pārvaldē (<i>latviešu valodā</i>).</li> <li>• Pārvaldes darbinieku piedalīšanās mācību braucienos uz ārvalstīm (<i>latviešu un angļu valodā</i>).</li> </ul> <p>Tika papildināta informācija šādos materiālu apkopojumos:</p> <ul style="list-style-type: none"> <li>• „Pilsonības jautājumu risināšana ārvalstīs” (<i>apkopota informācija par pilsonības jautājumu risināšanu 45 pasaules valstīs; latviešu valodā</i>).</li> <li>• „Informācija par valodas prasmes un citām zināšanu pārbaudēm pilsonības iegūšanai ārvalstīs” (<i>apkopota informācija par šo jautājumu risināšanu 37 valstīs, galvenokārt Eiropas Savienības dalībvalstīs, atsevišķās NVS valstīs, kā arī ASV, Austrālijā un Kanādā; latviešu un angļu valodā</i>).</li> </ul> <p>Pārskata periodā izveidoti materiāli par:</p> <ul style="list-style-type: none"> <li>• izmaiņām 27 Eiropas Padomes (tai skaitā 26 Eiropas Savienības) dalībvalstu Pilsonības likumos, kā arī pieņemtajos likumu grozījumos. Informācija apkopota par laika posmu no 2000. gada līdz 2008. gadam;</li> <li>• ārvalstu iestādēm, kas risina ar imigrāciju un pilsonības iegūšanu saistītos jautājumus.</li> </ul> |
|------------------------------|--|

|   |  |
|---|--|
| <b>Bezmaksas informatīvais tālrunis</b>                   | Sākot ar 01.05.2009. Pārvalde bija spiesta pārtraukt bezmaksas informatīvā tālruņa darbību, kas iestādē darbojās kopš 2002.gada. Pirmajos četros gada mēnešos ar tālruņa starpniecību tika sniegtas 1 184 bezmaksas konsultācijas, kas ir vairāk nekā gadu iepriekš šajā pašā laika posmā (2008.gada pirmajā ceturksnī tika saņemti 1 071 tālruņa zvani).<br>Visā darbības laikā no 2002.gada 1.augusta līdz 2009.gada 30.aprīlim pa bezmaksas informatīvo tālruni sniegtas <b>44 742 konsultācijas</b> par dažādiem ar pilsonības iegūšanu un zaudēšanu saistītiem jautājumiem. |
| <b>Informācijas dienas</b>                                | Pārvaldes MEC un RN sadarbībā ar pašvaldībām, sabiedriskajām organizācijām, darba devējiem un izglītības iestādēm organizējušas Informācijas dienas par Latvijas pilsonības iegūšanas jautājumiem, Eiropas Savienības pilsonību, kā arī Pilsonības likumā noteiktajām prasmju un zināšanu pārbaudēm. 2009.gadā notikušas <b>157</b> Informācijas dienas, kuras apmeklējuši <b>1 412</b> interesenti.   |
| <b>Mājas lapa globālajā datu pārraides tīklā Internet</b> | <ul style="list-style-type: none"> <li>▪ 2009.gadā iestādes internet mājas lapa apmeklēta <b>54 535 reizes</b>, no tām 16 869 reizes – krievu valodas versija, bet 2 793 reizes - angļu valodas versija.</li> <li>▪ Elektroniski saņemti <b>592</b> interesentu jautājumi par Latvijas pilsonības iegūšanas un zaudēšanas iespējām.</li> </ul>   |
| <b>Sadarbība ar masu saziņas līdzekļiem</b>               | 2009.gada jūnijā Tieslietu ministrijā tika pieņemts lēmums centralizēt sabiedrisko attiecību funkciju padotības iestādēs. Tādējādi, sākot ar II pusgadu, sadarbība ar masu saziņas līdzekļiem notika galvenokārt ar Tieslietu ministrijas starpniecību.  |

## 5.2. Sadarbība ar valsts institūcijām

Joprojām nozīmīgs sadarbības partneris Pārvaldes darbā ir citas valsts institūcijas. Pārskata periodā par iestādes darbību un aktualitātēm pilsonības jomā regulāri informēta Tieslietu ministrija, Saeimas Pilsonības likuma izpildes komisija, Ārlietu ministrija, Latvijas diplomātiskās pārstāvniecības ārvalstīs u.c.

Lai uzlabotu sava darba un klientu apkalpošanas kvalitāti, virkne jautājumu tiek risināti kopīgi ar valsts institūciju reģionālajām pārstāvniecībām - Pilsonības un migrācijas lietu pārvaldi, Valsts sociālās apdrošināšanas aģentūru, Nodarbinātības valsts aģentūru, Valsts probācijas dienestu u.c. Kā informācijas apmaiņas kanāli veiksmīgi tiek izmantotas bibliotēkas.

## 5.3. Sadarbība ar pašvaldībām

Regulāra un sekmīga sadarbība ar vietējām pašvaldībām ir viens no Pārvaldes darba priekšnoteikumiem. Arī 2009.gadā regulāri bijušas tikšanās ar pašvaldību amatpersonām, apspriesti sadarbības un problēmjautājumi, sniegta informācija par nepilsoņu skaitu pašvaldībās, pilsonības iegūšanas procesa intensitāti reģionā un Pārvaldes aktivitātēm sabiedrības integrācijas jomā. Informācija ar Latvijas pilsonības iegūšanu saistītajos jautājumos nodrošināta pašvaldību informācijas centros un informatīvajos izdevumos.

|   |   |
|---|---|
| <b>Pārvaldes amatpersonas darbojas pašvaldību sabiedrības integrācijas komisijās, izstrādā priekšlikumus to darba</b> | <ul style="list-style-type: none"> <li>▪ Liepājas pilsētas domes Sabiedriskās saskaņas komisijā</li> <li>▪ Ventspils domes sabiedrības integrācijas komisijā</li> <li>▪ Ventspils domes konsultatīvajā padomē nepilsoņu jautājumos</li> </ul> |
|---|---|

|   |  |
|---|--|
| plāniem un pašvaldību sabiedrības integrācijas programmām   | <ul style="list-style-type: none"> <li>▪ Daugavpils pilsētas domes Sabiedrības integrācijas komisijā</li> <li>▪ Jelgavas Sabiedrības integrācijas komisijā</li> </ul>  |
| <b>Svinīgās Ministru kabineta rīkojumu izrakstu par uzņemšanu Latvijas pilsonībā naturalizācijas kārtībā izsniegšanas ceremonijas</b> | Sadarbībā ar pilsētu domēm, rajonu un pagastu padomēm, kā arī citām pašvaldību iestādēm organizēti svinīgie pasākumi, kuros izrakstus par pilsonības piešķiršanu naturalizācijas kārtībā saņēmuši jaunie pilsoņi. Starp nozīmīgākajām ceremonijām jāmin 150 000. mūsu valsts iedzīvotāja, kas ieguvis Latvijas pilsonību, godināšana 1.decembrī Salacgrīvas pašvaldībā.  |
| <b>Pārvaldes līdzdalība pašvaldību projektos</b>  | <ul style="list-style-type: none"> <li>▪ Pārvaldes Jelgavas RN līdzdarbojās Jelgavas Sabiedrības integrācijas biroja un Jelgavas Domes projekta <b>“Topošā pilsoņa skola”</b> īstenošanā. Projekta ietvaros organizētais nodarbību kurss domāts interesentiem, kuri vēlas kļūt par Latvijas Republikas pilsoņiem.</li> <li>▪ Rīgas RN līdzdarbojās Salaspils pilsētas domes organizētajās četru kursantu grupu apmācībās nepilsoņiem - naturalizācijas pretendentiem.</li> </ul> |
| <b>Sadarbība ar pašvaldību institūcijām</b>   | <b>Sociālās aprūpes iestādēs</b> organizētas tikšanās ar sociālajiem darbiniekiem un konsultācijas - Rūjienas SAC „Rūja”, Valmieras SOS ciematā, Valmieras bērnu un ģimenes centrā „Pārgauja” u.c.   |

#### 5.4. Sadarbība ar izglītības iestādēm

Ļoti svarīga Pārvaldes darba mērķauditorija ir izglītības iestāžu audzēkņi, tāpēc iestādes aktivitātēs tiek akcentēta ne tikai informācija par pilsonības iegūšanu, bet arī patriotiskās audzināšanas veicināšana un jauniešu valstiskās identitātes veidošana. Sociāli ekonomiskās situācijas un reorganizāciju izglītības jomā dēļ pārskata periodā būtiski samazinājušās izmantojamās sadarbības formas ar izglītības iestādēm.

|   |   |
|---|---|
| <b>Informācijas dienas, tikšanās un diskusijas ar izglītības iestāžu audzēkņiem</b> | <ul style="list-style-type: none"> <li>▪ Visu reģionu izglītības iestādēs organizētas Informācijas dienas / Pilsonības stundas ar Pārvaldes amatpersonu piedalīšanos.</li> <li>▪ Sniegtas konsultācijas vidusskolēniem par zinātniski pētnieciskajiem un projektu darbiem.</li> <li>▪ Izglītības iestādēs izvietotas Pārvaldes ceļojošās izstādes „Pilsonība. Likumu panti un personības” un „Pilsonības institūta attīstība Latgalē”.</li> </ul>   |
| <b>Informatīvi pasākumi izglītības iestāžu pedagogiem</b>                           | <ul style="list-style-type: none"> <li>▪ Tiek organizētas tikšanās ar izglītības iestāžu direktoriem, viņu vietniekiem ārpusklases darba organizēšanā, vēstures metodiskā darba organizētājiem, kuri tiek informēti par Latvijas pilsonības iegūšanas veidiem, īpašu uzmanību pievēršot pilsoņa statusa reģistrēšanas iespējām un centralizētā latviešu valodas eksāmena sertifikāta izmantošanai pilsonības iegūšanas procesā.</li> <li>▪ Konsultācijas izglītības pārvalžu amatpersonām par vienotu izziņu izsniegšanu skolās.</li> </ul> |
| <b>Audzēkņu anketēšanas izglītības iestādēs</b>                                     | <p>Anketēšanu mērķi ir apzināt nepilsoņu īpatsvaru skolēnu vidū, jauniešu viedokli par pilsonības jautājumiem, attieksmi pret valsti, latviešu valodu utt.</p> <ul style="list-style-type: none"> <li>▪ Kurzemes RN veica skolēnu anketēšanu trijās Liepājas mazākumtautību vidusskolās - 2., 8. un 7.vidusskolā. Aptaujā piedalījās 320 skolēni.</li> </ul>  |

## 5.5. Sadarbība ar nevalstiskajām organizācijām

Ievērojams Pārvaldes aktivitāšu īpatsvars sabiedrības informēšanas jomā ir atvēlēts sadarbībai ar nevalstiskajām organizācijām - galvenokārt ar tām, kuru darbības virzieni ir pilsoniskās līdzdalības un sabiedrības integrācijas veicināšana, kā arī ar organizācijām, kuru biedri vai mērķauditorija ir mazākumtautību pārstāvji. Sadarbība tiek īstenota vairākos virzienos.

|   |   |
|---|---|
| <b>Informācijas nodrošināšana par pilsonības iegūšanas iespējām</b>           | <ul style="list-style-type: none"> <li>▪ Regulāras tikšanās un informatīvu materiālu izplatīšana mazākumtautību kultūras biedrībām, invalīdu biedrībām u.c.</li> <li>▪ Sadarbība ar Tautas skolas reģionālajām filiālēm, informējot latviešu valodas apmācības kursu dalībniekus par Latvijas pilsonības iegūšanas iespējām un nosacījumiem.</li> <li>▪ Pēc Afrolatviskās asociācijas un Cilvēktiesību Informācijas centra (Igaunija) aicinājuma sagatavota prezentācija „Naturalizācijas process neseniem imigrantiem Latvijā”, kas tika prezentēta Baltijas reģiona konferencē „Addressing the problems of ‘new immigrants’ in the Baltic States”.</li> </ul> |
| <b>Konsultāciju un metodiskas palīdzības sniegšana projektu izstrādāšanai</b> | <ul style="list-style-type: none"> <li>▪ Piedalīšanās Ventspils Nacionālo kultūras biedrību asociācijas un Ventspils reģionālā NVO atbalsta centra valdes sēdēs, izsakot priekšlikumus darba pilnveidošanai un konkrētu projektu īstenošanai.</li> </ul>  |

## 5.6. Sadarbība ar darba devējiem

Turpinājusies veiksmīga sadarbība ar darba devējiem, kuru vadītajos kolektīvos ir liels nepilsoņu īpatsvars, piemēram, Salacgrīvas A/S „Brīvais vilnis”, SIA „VTU Valmiera” u.c. Tika turpināts 2008.gadā aizsāktais projekts „Pilsonības iegūšanas procesa veicināšana Ventspils ostas uzņēmumos”.

## 6. STARPTAUTISKĀ SADARBĪBA

Pārvaldes starptautiskā sadarbība pārskata periodā notikusi vairākos virzienos:

- informācijas par Pārvaldes darba aktualitātēm izplatīšana ārvalstu vēstniecībām un konsulātiem Latvijā, kā arī starptautisko organizāciju pārstāvniecībām (piemēram, informatīvais izdevums „Naturalizācijas pārvaldes Ziņas” nosūtīts 29 institūcijām),
- dalība starptautiskās organizācijās (ALTE, Eiropas Padomes Ekspertu komitejā pilsonības jautājumos, Latvijas – Krievijas starpvaldību komisijā),
- ārvalstu un starptautisko institūciju pārstāvju vizītes Pārvaldē,
- piedalīšanās pieredzes apmaiņas vizītēs un konferencēs ārvalstīs.

Kopš 1998.gada Pārvalde darbojas Eiropas Valodas prasmes pārbaudītāju asociācijā (turpmāk – ALTE). Pārskata periodā Pārvaldes Ārējo sakaru daļa (no 01.06.2009. Starptautiskās sadarbības un sabiedrības integrācijas daļa) sadarbībā ar Metodikas daļu sniedza iestādes viedokli par ALTE materiāla „Ceļvedis eksaminēšanā un testu veidošanā” projekta nodaļu „Testu veidošanas process”. Pārvalde tika pārstāvēta arī gadskārtējās ALTE sanāksmēs un konferencēs.

Pārskata periodā interesi par Pārvaldes darbu izrādījušas dažādu starptautisku organizāciju un ārvalstu institūciju augsta ranga amatpersonas. Latvijas pilsonības iegūšanas process un Pārvaldes aktivitātes tā veicināšanai ir starptautisko un ārvalstu institūciju interešu degpunktā jau kopš Pārvaldes dibināšanas.

19.tabula

### Ārvalstu un starptautisko institūciju pārstāvju vizītes Pārvaldē 2009.gadā

|                        |  |
|------------------------|--|
| 17.03.                 | Somijas vēstniece Latvijā Maria Serenius   |
| 23.04.                 | Nīderlandes Apelācijas padome un Nīderlandes vēstnieks Latvijā Jurians Krāks                                 |
| 27.05.                 | Izraēlas vēstniecības Baltkrievijā pirmais sekretārs Aleksandrs Karivs un viņa asistents Aleksandrs Ferdmans |
| 02.09.<br>un<br>02.11. | ASV vēstniecības Latvijā pārstāvji Mets Stouks un Sannija Jauce  |
| 10.09.                 | Slovākijas vēstnieks Latvijā Dušans Krištofiks   |

20.tabula

### Pārvaldes amatpersonas 2009.gadā ir piedalījušās arī vairākās starptautiskās konferencēs un pieredzes apmaiņas vizītēs ārvalstīs

|  |   |
|--|---|
| 22.-24.04.<br>Santjago de<br>Kompostela<br>(Spānija) | <ul style="list-style-type: none"> <li>• ALTE interešu grupu „Valodas prasmes vērtēšana pilsonības iegūšanai un migrācijai” un „Valodas prasme īpašām vajadzībām” sanāksmes</li> <li>• ALTE dalībinstiūciju pārstāvju sanāksme un konference</li> </ul>   |
| 11.-13.11.<br>Meinhūsa<br>(Īrija)                    | <ul style="list-style-type: none"> <li>• ALTE interešu grupu „Valodas prasmes vērtēšana pilsonības iegūšanai un migrācijai” un „Valodas prasme īpašām vajadzībām” sanāksmes</li> <li>• ALTE dalībinstiūciju pārstāvju sanāksme un konference „Mazākumtautību valodas prasmes pārbaude multilingvālā vidē”.</li> </ul> |